



Direktorat PSMP
KEMENDIKBUD

3 PAKET
SOAL

PENGAYAAN
UN
2014-2015

**SEKOLAH
MENENGAH
PERTAMA**



**BAHASA
INDONESIA**



Direktorat PSMP
KEMENDIKBUD

3 PAKET
SOAL

**PENGAYAAN
UN
2014-2015**

**SEKOLAH
MENENGAH
PERTAMA**



**BAHASA
INDONESIA**

Daftar Isi

Halaman muka	i
Daftar Isi	iii
Kisi-kisi Bahasa Indonesia	1
Paket I	7
Paket II	43
Paket III	81



KISI-KISI

SOAL PENGAYAAN UJIAN NASIONAL

MATA PELAJARAN

BAHASA INDONESIA

TAHUN 2014/2015

KISI-KISI UJIAN NASIONAL TAHUN PELAJARAN 2014/2015.

KISI-KISI UJIAN NASIONAL SMP/MTs

1. BAHASA INDONESIA SMP/MTs

NO	KOMPETENSI	INDIKATOR
1	Membaca dan memahami berbagai teks nonsastra (biografi, artikel, berita, iklan, tabel/diagram, bagan, grafik, peta, denah), berbagai karya sastra (puisi, antologi puisi, cerpen, buku kumpulan cerpen, cerita anak, buku cerita anak, novel remaja, novel angkatan 20 - 30-an, dan drama).	1 Mengidentifikasi isi dan bagian suatu teks. ()
		2 Menentukan persamaan isi berita. ()
		3 Menentukan perbedaan penyajian berita. ()
		4 Mengidentifikasi isi teks biografi/iklan. ()
		5 Menentukan kalimat fakta/opini dalam teks iklan. ()
		6 Menyimpulkan isi paragraf. ()
		7 Mengidentifikasi isi grafik, tabel, bagan, denah. ()
		8 Mengidentifikasi unsur intrinsik puisi. ()
		9 Mengidentifikasi unsur intrinsik cerita pendek/cerita anak. ()
		10 Mengidentifikasi perbedaan karakteristik dua novel. ()
		11 Mengidentifikasi unsur intrinsik drama. ()
2.	Menulis dan menyunting teks nonsastra dengan menggunakan kosakata yang bervariasi dan efektif dalam bentuk buku harian, surat pribadi, surat dinas, narasi dan pesan singkat, laporan, pengumuman, petunjuk, rangkuman, teks berita, slogan/ poster, iklan, resensi dan karangan, surat pembaca, teks pidato, dan karya ilmiah; menulis teks sastra dalam bentuk puisi, pantun, dongeng, cerpen, dan drama.	1 Menulis catatan pengalaman pada buku harian. ()
		2 Menulis pesan singkat sesuai konteks. ()
		3 Menulis laporan/pengumuman/resensi. ()
		4 Melengkapi surat pribadi/surat dinas/surat pembaca. ()
		5 Menulis rangkuman. ()
		6 Menulis teks berita sesuai konteks ()
		7 Menulis slogan sesuai konteks. ()
		8 Menulis iklan sesuai konteks. ()
		9 Menyusun petunjuk melakukan sesuatu. ()
		10 Menulis teks pidato. ()
		11 Menulis rumusan masalah karya ilmiah/saran karya ilmiah/daftar pustaka. ()
		12 Menyunting kalimat, ejaan/tanda baca, pilihan kata. ()
		13 Melengkapi pantun. ()
		14 Melengkapi puisi. ()
		15 Melengkapi naskah drama. ()

PENJABARAN KISI-KISI UJIAN NASIONAL TAHUN PELAJARAN 2014/2015

Jenis Sekolah : SMP/MTs.
Mata Pelajaran : Bahasa Indonesia

No.	Kompetensi	Indikator	Indikator Soal	No. Soal
1	Membaca dan memahami berbagai teks nonsastra (biografi, artikel, iklan, tabel/diagram, bagan, grafik, peta, denah) berbagai karya sastra (puisi, antologi puisi, cerpen, kumpulan cerpen, cerita anak, buku cerita anak, novel remaja, novel angkatan 20-30-an, dan drama)	Mengidentifikasi isi dan bagian suatu teks	Disajikan sebuah paragraf, siswa dapat menentukan gagasan utama paragraf tersebut.	1
			Disajikan paragraf yang terdiri atas empat kalimat, siswa dapat menentukan kalimat utama paragraf tersebut.	2
		Menentukan persamaan isi berita	Disajikan dua kutipan berita, siswa dapat menentukan persamaan informasi kedua berita tersebut.	3
			Disajikan dua kutipan berita, siswa dapat menentukan perbedaan penyajian kedua teks berita tersebut.	4
		Mengidentifikasi isi teks biografi	Disajikan kutipan biografi tokoh, siswa dapat menentukan keistimewaan tokoh tersebut.	5
			Disajikan kutipan biografi tokoh, siswa dapat menentukan hal yang dapat diteladani dari tokoh tersebut.	6
		Mengidentifikasi isi teks iklan	Disajikan sebuah iklan pendidikan, siswa dapat menentukan penjelasan salah satu kalimat pada iklan tersebut.	7
			Disajikan sebuah iklan, siswa dapat menentukan maksud iklan tersebut.	8
		Menentukan kalimat fakta/opini dalam teks iklan	Disajikan sebuah iklan, siswa dapat menentukan kalimat fakta/opini pada iklan tersebut.	9
			Disajikan sebuah paragraf, siswa dapat menentukan simpulan isi paragraf tersebut.	10
		Mengidentifikasi isi grafik, tabel, bagan, dan denah	Disajikan sebuah grafik, siswa dapat menentukan simpulan isi grafik tersebut.	11
			Disajikan sebuah tabel, siswa dapat menentukan pernyataan yang sesuai dengan isi tabel tersebut.	12
			Disajikan sebuah bagan, siswa dapat menentukan pertanyaan yang sesuai dengan isi bagan tersebut.	13
			Disajikan sebuah denah, siswa dapat menentukan arah perjalanan yang paling efektif.	14

No.	Kompetensi	Indikator	Indikator Soal	No. Soal
2	Menulis dan menyunting teks nonsastra dengan menggunakan kosakata yang bervariasi dan efektif dalam bentuk buku harian, surat pribadi, surat dinas, narasi dan pesan singkat, laporan, pengumuman, petunjuk, rangkuman, teks berita,	Mengidentifikasi unsur intrinsik puisi	Disajikan sebuah puisi pendek, siswa dapat menentukan tema puisi tersebut.	15
			Disajikan sebuah puisi pendek, siswa dapat menentukan citraan puisi tersebut.	16
			Disajikan sebuah puisi, siswa dapat menentukan larik bermajas pada puisi tersebut.	17
		Mengidentifikasi unsur intrinsik cerita pendek/cerita anak	Disajikan kutipan cerpen, siswa dapat menentukan cara pengarang menggambarkan watak tokohnya.	18
			Disajikan kutipan cerpen, siswa dapat menentukan bukti watak tokoh dalam cerpen tersebut.	19
			Disajikan kutipan cerpen, siswa dapat menentukan latar (waktu, tempat, suasana) cerpen tersebut.	20
		Mengidentifikasi perbedaan karakteristik dua novel	Disajikan kutipan cerita anak, siswa dapat menentukan konflik pada kutipan cerita anak tersebut.	21
			Disajikan dua kutipan novel, siswa dapat menentukan perbedaan latar sosial pada kedua kutipan novel tersebut.	22
			Disajikan dua kutipan novel, siswa dapat menentukan perbedaan penggunaan bahasa kedua kutipan novel tersebut.	23
		Mengidentifikasi unsur intrinsik drama	Disajikan kutipan naskah drama, siswa dapat menentukan latar drama tersebut.	24
			Disajikan kutipan naskah drama, siswa dapat menentukan konflik pada drama tersebut.	25
			Disajikan ilustrasi pengalaman yang mengesankan, siswa dapat menentukan catatan buku harian yang sesuai dengan ilustrasi tersebut.	26
		Menulis pesan singkat sesuai dengan konteks	Disajikan sebuah ilustrasi kegiatan, siswa dapat menentukan isi pesan singkat yang sesuai dengan ilustrasi tersebut.	27
			Disajikan kalimat-kalimat laporan secara acak, siswa dapat menentukan susunan paragraf laporan yang tepat.	28
			Disajikan ilustrasi kegiatan, siswa dapat menentukan teks pengumuman yang sesuai dengan ilustrasi tersebut.	29
		Menulis laporan, pengumuman, dan resensi	Disajikan data buku yang mengemukakan keunggulan dan kelemahan buku, siswa dapat menentukan paragraf resensi yang tepat.	30
			Disajikan kutipan surat pribadi yang bagian pembukanya dirumpangkan, siswa dapat menentukan pembuka surat pribadi yang tepat.	31
			Disajikan surat dinas yang dirumpangkan bagian penutupnya, siswa dapat	32

No.	Kompetensi	Indikator	Indikator Soal	No. Soal
	slogan/ poster, iklan, resensi dan karangan, surat pembaca, teks pidato, dan karya ilmiah; menulis teks sastra dalam bentuk puisi, pantun, dongeng, cerpen, dan drama.		menentukan kalimat yang tepat untuk melengkapi surat tersebut.	
			Disajikan ilustrasi tentang keadaan, siswa dapat menentukan isi surat pembaca yang sesuai dengan ilustrasi tersebut.	33
		Menulis rangkuman	Disajikan bacaan yang terdiri atas dua paragraf, siswa dapat menentukan rangkuman bacaan tersebut.	34
		Menulis teks berita sesuai konteks	Disajikan tiga fakta/lebih, siswa dapat menentukan teks berita yang sesuai dengan fakta-fakta tersebut.	35
		Menulis slogan sesuai konteks	Disajikan sebuah ilustrasi, siswa dapat menentukan slogan yang sesuai dengan ilustrasi tersebut.	36
		Menulis iklan baris sesuai konteks	Disajikan ilustrasi penjualan barang, siswa dapat menentukan iklan baris yang sesuai dengan ilustrasi tersebut.	37
		Menulis petunjuk melakukan sesuatu	Disajikan beberapa kalimat petunjuk secara acak, siswa dapat menentukan susunan kalimat petunjuk yang tepat.	38
			Disajikan petunjuk melakukan sesuatu yang dirumpangkan dua kalimatnya, siswa dapat menentukan kalimat yang tepat untuk melengkapi petunjuk tersebut.	39
		Menulis teks pidato	Disajikan sebuah ilustrasi, siswa dapat menentukan paragraf pembuka teks pidato yang sesuai dengan ilustrasi tersebut.	40
			Disajikan kutipan teks pidato yang salah satu kalimatnya dirumpangkan, siswa dapat menentukan kalimat yang tepat untuk melengkapi teks pidato tersebut.	41
		Menulis rumusan karya ilmiah/saran karya ilmiah/daftar pustaka	Disajikan tema karya ilmiah, siswa dapat menentukan rumusan karya ilmiah yang sesuai dengan tema tersebut.	42
			Disajikan simpulan karya ilmiah, siswa dapat menentukan kalimat saran sesuai dengan simpulan tersebut.	43
			Disajikan data dua buku, siswa dapat menentukan penulisan daftar pustaka yang sesuai dengan data tersebut.	44
		Menyunting kalimat, ejaan/tanda baca, pilihan kata	Disajikan kalimat tidak efektif, siswa dapat menentukan perbaikan kalimat tersebut.	45
			Disajikan kalimat yang salah menggunakan tanda bacanya, siswa dapat menentukan perbaikan penulisan tanda baca tersebut..	46
			Disajikan kalimat yang tidak tepat pilihan katanya, siswa dapat menentukan perbaikan pilihan kata tersebut yang tepat.	47
		Melengkapi pantun	Disajikan pantun yang dirumpangkan bagian sampiran/isinya, siswa dapat menentukan sampiran/isi pantun tersebut yang tepat.	48

No.	Kompetensi	Indikator	Indikator Soal	No. Soal
		Melengkapi puisi	Disajikan puisi yang dirumpangkan salah satu lariknya, siswa dapat menentukan lirik bermajas yang tepat untuk melengkapi puisi tersebut.	49
		Melengkapi naskah drama	Disajikan naskah drama yang dirumpangkan beberapa dialognya, siswa dapat menentukan dialog yang tepat untuk melengkapi naskah drama tersebut.	50



PAKET I

SOAL PENGAYAAN UJIAN NASIONAL

MATA PELAJARAN

BAHASA INDONESIA

TAHUN 2014/2015

PAKET I
SOAL PENGAYAAN UJIAN NASIONAL SMP/MTs.
MATA PELAJARAN BAHASA INDONESIA
TAHUN PELAJARAN 2014/2015

1. **Indikator** : Mengidentifikasi isi dan bagian suatu paragraf
Indikator Soal : Disajikan sebuah paragraf, siswa dapat menentukan gagasan utama paragraf tersebut.

Soal :

Bacalah paragraf berikut!

Trusmi merupakan desa yang dijuluki sentra batik cirebonan. Hampir semua orang mengenal batik, bahkan masyarakat Cina sangat menyukai motif-motif batik dari desa yang satu ini. Batik banyak sekali ditemukan di desa yang berjarak kurang lebih lima kilometer ke arah barat Kota Cirebon ini. Dari produk rumahan sampai produk pabrikan terkenal. Motifnya pun sangat beragam, ada mahkota, mega mendung, dan motif-motif pesisiran lainnya.

Gagasan utama paragraf tersebut adalah

- A. berbagai motif batik cirebonan
- B. produk batik rumahan dan pabrikan
- C. Trusmi sebagai sentra batik cirebonan
- D. kegemaran orang Cina akan motif batik

Kunci Jawaban: C

Pembahasan:

Gagasan utama/gagasan pokok/ide pokok merupakan pernyataan yang menjadi inti pembahasan. Gagasan utama terdapat pada kalimat utama dalam setiap paragraf. Letaknya biasa terdapat pada awal atau akhir paragraf. Kalimat utama tersebut bersifat umum dengan ditandai kata yang merujuknya.

Kata Kunci Jawaban: Trusmi merupakan desa yang dijuluki sentra **batik cirebonan**; hampir semua mengenal batik; batik...; motifnya...

2. **Indikator** : Mengidentifikasi isi dan bagian suatu paragraf
Indikator Soal : Disajikan sebuah paragraf, siswa dapat menentukan kalimat utama paragraf tersebut.

Soal :

Bacalah paragraf berikut!

Minuman beralkohol tidak baik bagi tubuh. Minuman tersebut dapat meningkatkan risiko terserangnya penyakit kanker dan stroke. Minuman beralkohol juga menyebabkan kerusakan pada jantung dan sel-sel otak. Lebih dari itu, zat-zat yang terkandung dalam minuman itu menyebabkan toksin bagi tubuh.

Gagasan utama paragraf tersebut adalah terletak pada kalimat

- A. pertama
- B. kedua
- A. ketiga
- B. keempat

Kunci Jawaban: A

Pembahasan:

Kalimat utama adalah kalimat yang memuat gagasan utama dalam sebuah paragraf. Pada soal tersebut, gagasan utama tertuang pada kalimat pertama.

3. **Indikator** : Menentukan persamaan isi berita
Indikator Soal : Disajikan dua kutipan berita, siswa dapat menentukan persamaan isi berita tersebut.

Soal :

Bacalah kutipan teks berita berikut!

Teks Berita I	Teks Berita II
Pagi yang cerah di Incheon, Korea Selatan, Sabtu (20/9), menyertai Juwita Niza Wasni meraih medali perak dari wushu. Ia meraih medali perak dari nomor jurus <i>nandao</i> (golok) <i>daaquan</i> (pukulan tangan kosong). Sang Merah Putih pun berkibar di arena cabang wushu.	Dari cabang angkat besi, tim Merah Putih mendapat perak melalui filter Sri Wahyuni yang turun di kelas 48 kilogram putri. Hasil ini sesuai dengan target yang dibebankan Satuan Pelaksana Program Indonesia Emas.

Persamaan informasi kedua kutipan berita tersebut adalah

- A. hasil yang diperoleh
- B. waktu pelaksanaan
- C. cabang pertandingan
- D. target yang diinginkan

Kunci Jawaban: A

Pembahasan:

Informasi adalah keterangan, pemberitahuan, kabar, atau berita. Untuk mencari kesamaan isi beberapa berita, kita harus menentukan informasi pokok dari setiap teks berita tersebut.

Kata-kata yang dirujuk:

Teks I : meraih medali perak dari nomor jurus

Teks II : mendapat perak melalui filter Sri Wahyuni

4. **Indikator** : Menentukan perbedaan penyajian berita

Indikator Soal : Disajikan dua kutipan berita, siswa dapat menentukan perbedaan penyajian teks berita tersebut.

Soal :

Bacalah kutipan teks berita berikut!

Teks Berita I	Teks Berita II
Kebakaran menghanguskan enam rumah kontrakan di Jalan Galur Sari Raya 9, Utan Kayu Selatan, Matraman, Jakarta Timur, sekitar pukul 19.30 WIB. Dugaan sementara, kebakaran dipicu oleh hubungan arus pendek listrik. Api dengan cepat berkobar dan merembet ke rumah lainnya karena bahan bangunan sebagian besar terbuat dari papan.	Setelah hujan deras dan angin kencang yang mengguyur Ibukota Jakarta sejak siang tadi, kebakaran pun melanda Ibukota. Tepatnya di kawasan padat penduduk di Jalan Galur Sari 9 Utan Kayu Selatan, Matraman, Jakarta Timur. Warga yang panik kemudian berusaha memadamkan api dengan alat seadanya.

Perbedaan penyajian kedua kutipan teks berita tersebut adalah

	Teks Berita I	Teks Berita II
A	diawali dengan unsur berita <i>apa</i>	diawali dengan unsur berita <i>kapan</i>
B	diawali dengan unsur berita <i>kapan</i>	diawali dengan unsur berita <i>apa</i>
C	diakhiri dengan unsur berita <i>bagaimana</i>	diakhiri dengan unsur berita <i>siapa</i>
D	diakhiri dengan unsur berita <i>di mana</i>	diakhiri dengan unsur berita <i>di mana</i>

Kunci Jawaban: A

Pembahasan:

Unsur-unsur berita biasanya berpola 5 W + 1 H: *what* (apa), *who* (siapa), *where* (di mana), *when* (kapan), *why* (mengapa), dan *how* (bagaimana). Ada juga dalam bahasa Indonesia dikenal singkatan ASDAMBA (A=apa, S=siapa, D=di mana, A=apabila/kapan, M=mengapa, dan Ba=bagaimana). Selain itu, terdapat istilah ADIKSIMBA (A=apa, Di=di mana,

K=kapan, Si=siapa, M=mengapa, Ba=bagaimana). Bukan berarti bahwa penulisan berita harus mengikuti urutan unsur-unsur tersebut. Dalam penyajiannya, seorang penulis berita dapat memvariasikannya. Bahkan kadang-kadang unsur-unsur tersebut tidak lengkap dalam sebuah berita.

Teks berita I : Kebakaran (*apa*)

Teks berita II : Setelah hujan (*kapan*)

5. **Indikator** : Mengidentifikasi isi teks biografi/iklan

Indikator Soal : Disajikan kutipan biografi tokoh, siswa dapat menentukan keistimewaan tokoh tersebut.

Soal :

Bacalah kutipan biografi tokoh berikut!

Pramudya Ananta Toer menjadi penulis produktif di masa kemerdekaan. Ia menulis beberapa novel dan cerita singkat yang mengangkat namanya, seperti *Keluarga Gerilya*, *Subuh*, *Pertjintaan Revolusi*, *Cerita dari Blora*, dan *Tjerita dari Djakarta*. Belasan buku karya Pram telah diterjemahkan ke lebih dari 30 bahasa dunia, termasuk Jerman, Jepang, Rusia, dan Inggris. Pernah oleh majalah *Time*, Pram dinobatkan sebagai salah satu Asian Heroes. Sementara *Los Angeles Time* menjulukinya Albert Camus Indonesia, dan termasuk 100 pengarang dunia yang karyanya wajib dibaca sejajar dengan John Steinbejk dan Graham Greene.

Keistimewaan tokoh tersebut adalah

- A. termasuk 100 pengarang dunia
- B. penulis novel dan cerita singkat
- C. seorang pengarang yang produktif
- D. dijuluki Albert Camus Indonesia

Kunci Jawaban: A

Pembahasan:

Keistimewaan seseorang merupakan sesuatu yang khas dan tidak semua orang memilikinya. Dalam hal ini, beliau termasuk 100 pengarang dunia yang karyanya wajib dibaca sejajar dengan John Steinbejk dan Graham Greene.

6. **Indikator** : Mengidentifikasi isi teks biografi/iklan
Indikator Soal : Disajikan kutipan biografi tokoh, siswa dapat menentukan hal yang dapat diteladani pada tokoh tersebut.

Soal :

Bacalah kutipan biografi berikut!

⁽¹⁾R.M. Padmosantjojo merupakan seorang dokter yang dikenal sebagai pribadi yang sederhana dan tidak mau menonjolkan diri. ⁽²⁾Anak seorang pegawai tinggi jawatan kereta api zaman Belanda ini lulus Fakultas Kedokteran UI tahun 1963. ⁽³⁾Ia pernah sebagai dokter pribadi Presiden Soekarno dalam ahli bedah saraf. ⁽⁴⁾Padmo dikenal sangat telaten dan sabar dalam menjalankan tugasnya. ⁽⁵⁾Kesabaran ini membuahkan prestasi besar ketika ia berhasil memisahkan kembar siam Yuliana dan Yuliani pada 21 Oktober 1987.

Sikap tokoh R.M. Padmosantjojo yang patut diteladani pada kutipan bacaan tersebut terdapat pada kalimat nomor

- A. (1) dan (2)
- B. (1) dan (3)
- C. (1) dan (4)
- D. (1) dan (5)

Kunci Jawaban: C

Pembahasan:

Keteladanan seorang tokoh merupakan sifat/perilaku baik yang layak ditiru. Di antara empat pilihan, hanya pilihan (C) yang merupakan teladan dan patut dicontoh.

7. **Indikator** : Mengidentifikasi isi teks biografi/iklan
Indikator Soal : Disajikan sebuah iklan, siswa dapat menentukan penjelasan isi salah satu kalimat pada iklan tersebut.

Soal :

Perhatikan iklan berikut!

⁽¹⁾Dinamika dunia bisnis sangat membutuhkan talenta berkualitas. ⁽²⁾Untuk membuat karya bisnis yang bernilai tinggi, diperlukan pengetahuan, keterampilan, dan sikap berbisnis yang baik agar berhasil mengisi dan menciptakan peluang. ⁽³⁾Dengan bergabung bersama kami, Anda akan mendapat pembelajaran berbisnis yang handal.

⁽⁴⁾AKADEMI BINTANG GEMINTANG
 Jalan Senopati Utama Raya Nomor 17
 Semarang

Penjelasan kalimat nomor 3 pada teks iklan tersebut adalah ...

- A. Bergabungnya kami dengan Akademi Bintang Gemintang, Anda akan mendapat pembelajaran berbisnis yang handal.
- B. Penggabungan Anda dan Akademi Bintang Gemintang akan mendapat pembelajaran berbisnis yang handal.
- C. Kuliah di Akademi Bintang Gemintang, mahasiswa akan mendapat pembelajaran berbisnis yang handal.
- D. Dengan bergabung di Akademi Bintang Gemintang menjadikan Anda pelajar yang handal.

Kunci Jawaban: C

Pembahasan:

Penjelasan teks iklan tersebut dapat diketahui dengan memahami makna kalimat tersebut. Makna kalimat ketiga tersebut adalah C.

8. **Indikator** : Mengidentifikasi isi teks biografi/iklan
Indikator Soal : Disajikan sebuah iklan, siswa dapat menentukan maksud iklan pengumuman tersebut.
Soal :
Perhatikan iklan berikut!



Maksud teks iklan tersebut adalah ...

- A. Menghindari kejahatan internet dapat dilakukan dengan mewaspadai *cyber crime*.
- B. Dalam internet terdapat tindakan yang perlu dikenali, diwaspadai, dan dihindari.
- C. Keberadaan internet tidak bisa dihindari maka perlu kita kenali dan waspadai.
- D. Ada kejahatan dalam internet, maka kita harus mengenali, mewaspadai, dan menghindari.

Kunci Jawaban: D

Pembahasan:

Penjelasan teks iklan tersebut dapat diketahui dengan memahami makna kalimat tersebut. Makna kalimat dalam iklan tersebut adalah D.

9. **Indikator** : Menentukan kalimat fakta/opini dalam iklan
Indikator Soal : Disajikan sebuah iklan, siswa dapat menentukan kalimat fakta/opini.
Soal :

Perhatikan iklan berikut!

⁽¹⁾Para orang tua yang ingin mengajak anak-anaknya berlibur, Mickey Mouse akan hadir di Jakarta. ⁽²⁾Tokoh populer dari jagat Disney ini hadir dalam acara *Disney Live: Mickey's Magic Show*. ⁽³⁾Acara berlangsung di Skenoo Exhibition Hall, Gandaria City. ⁽⁴⁾Dalam acara ini Mickey Mouse tak akan tampil sendiri, tapi akan ditemani Minnie Mouse, Cinderella, dan Aladdin's.

Fakta pada iklan tersebut ditandai nomor

- A. 1
- B. 2
- C. 3
- D. 4

Kunci Jawaban: C

Pembahasan:

Fakta adalah sesuatu yang tertangkap oleh indra manusia atau data keadaan nyata yang terbukti dan telah menjadi suatu kenyataan.

10. **Indikator** : Menyimpulkan isi paragraf
Indikator Soal : Disajikan sebuah paragraf, siswa dapat menentukan simpulan isi paragraf tersebut.
Soal :

Perhatikan bacaan berikut!

Pemerintah Indonesia menunjukkan kemarahannya kepada pemerintah Australia dengan memanggil pulang duta besarnya di Canberra. Langkah ini merupakan upaya Indonesia untuk menurunkan tingkat hubungan diplomatik kedua negara. Hal itu merupakan akibat dari ulah intelejen pemerintah Australia yang menyadap penggunaan telepon sepuluh pejabat Indonesia.

Simpulan isi paragraf tersebut adalah ...

- A. Indonesia menurunkan tingkat hubungan diplomatik karena penyadapan yang dilakukan Australia.
- B. Pemerintah Australia marah karena penyadapan yang dilakukan pemerintah Indonesia.
- C. Duta Besar Australia marah karena penyadapan yang dilakukan pemerintah Indonesia.
- D. Hubungan diplomatik antara Indonesia dan Australia menurun karena kekurangan intelejen.

Kunci Jawaban: A**Pembahasan:**

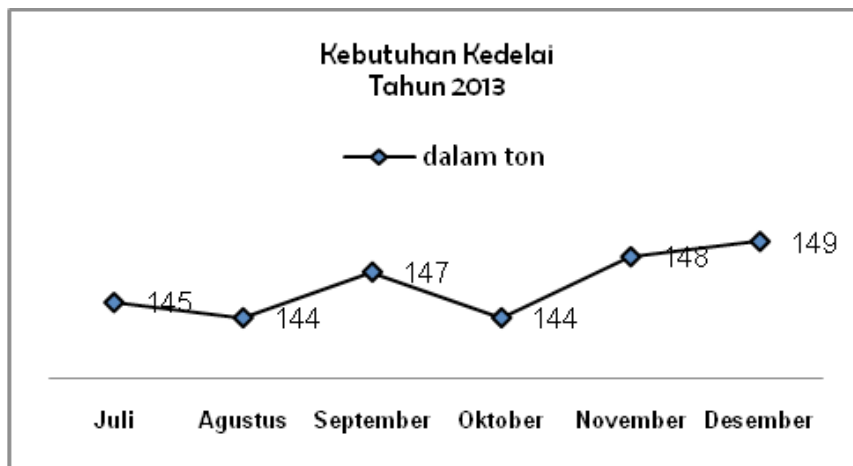
Simpulan merupakan pernyataan berisi fakta, pendapat, atau alasan pendukung mengenai tanggapan terhadap suatu objek. Simpulan dapat juga dikatakan merupakan pendapat akhir dari suatu uraian berupa informasi.

11. **Indikator** : Mengidentifikasi isi grafik, tabel, bagan, denah

Indikator Soal : Disajikan sebuah grafik, siswa dapat menentukan simpulan isi grafik tersebut.

Soal :

Perhatikan grafik berikut!



Simpulan grafik tersebut adalah ...

- A. Kebutuhan kedelai bulan Agustus mengalami penurunan.
- B. Kebutuhan kedelai tertinggi terjadi pada bulan November.
- C. Kebutuhan kedelai dalam enam bulan terakhir tidak stabil.
- D. Jumlah kebutuhan kedelai bulan Agustus sama dengan Oktober.

Kunci Jawaban: C**Pembahasan :**

Penentuan simpulan dilakukan dengan menghubungkan seluruh fakta dan data yang terdapat pada tabel tersebut dalam bentuk pernyataan menyeluruh berupa pendapat akhir seluruh isi. Simpulan yang sesuai dengan keadaan tabel tersebut bahwa kebutuhan kedelai dalam enam bulan terakhir tidak stabil

12. **Indikator** : Mengidentifikasi isi grafik, tabel, bagan, denah
Indikator Soal : Disajikan sebuah tabel, siswa dapat menentukan pernyataan yang sesuai dengan isi tabel tersebut.

Soal :

Perhatikan tabel berikut!

Kunjungan Wisata Tahun 2012-2013

Nama Daerah	Jumlah Pengunjung	
	2012	2013
Bandung	177.350	189.550
Bali	350.760	575.780
Jakarta	189.021	197.351
Padang	186.110	145.980
Surabaya	195.230	250.352
Yogyakarta	255.450	350.231

Pernyataan yang sesuai dengan isi tabel tersebut adalah ...

- A. Wisatawan yang datang ke Padang mengalami kenaikan.
- B. Yogyakarta sebagai daerah wisata kedua terbanyak dikunjungi wisatawan.
- C. Wisatawan yang berkunjung ke Bandung dan Jakarta memiliki jumlah yang sama.
- D. Dalam dua tahun terakhir Jakarta sebagai kota yang paling sedikit dikunjungi wisatawan.

Kunci Jawaban: B

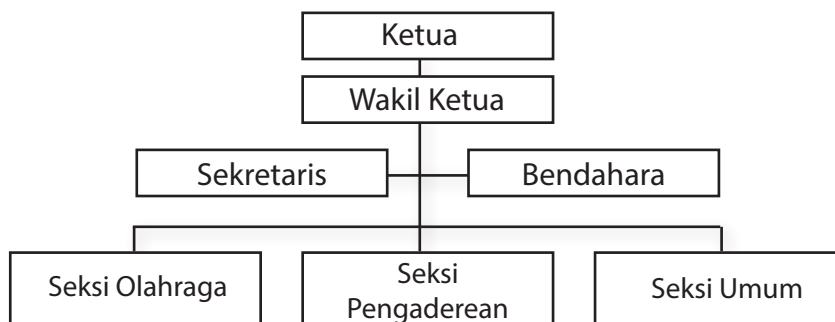
Pembahasan :

Pernyataan yang sesuai isi tabel adalah pernyataan yang terdapat dalam tabel tersebut. Pernyataan yang sesuai isi tabel hanya pilihan jawaban B.

13. **Indikator** : Mengidentifikasi isi grafik, tabel, bagan, denah
Indikator Soal : Disajikan sebuah bagan, siswa dapat menentukan pertanyaan yang sesuai isi bagan tersebut.

Soal :

Struktur Organisasi Karang Taruna Mandiri



Pertanyaan yang sesuai dengan isi bagan tersebut adalah ...

- A. Siapa yang membuat Struktur Organisasi Karang Taruna Mandiri?
- B. Kapan Struktur Organisasi Karang Taruna Mandiri tersebut dibuat?
- C. Ada berapa seksi dalam Struktur Organisasi Karang Taruna Mandiri?
- D. Bagaimana jika Struktur Organisasi Karang Taruna Mandiri tidak dibuat?

Kunci Jawaban: C

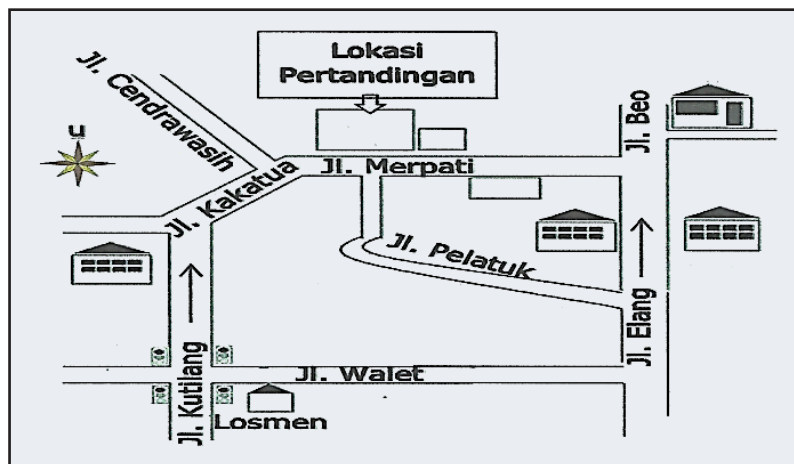
Pembahasan:

Pertanyaan yang ada jawabannya terdapat di bagan hanya pilihan jawaban C.

14. **Indikator** : Mengidentifikasi isi grafik, tabel, bagan, denah
Indikator Soal : Disajikan sebuah denah, siswa dapat menentukan arah perjalanan yang paling efektif.

Soal :

Perhatikan denah berikut!



Arah perjalanan yang paling efektif dari losmen ke lokasi pertandingan adalah

- A. dari Jalan Walet belok kiri ke Jalan Elang lurus ke Jalan Beo belok kiri ke Jalan Pelatuk
- B. dari Jalan Walet belok kanan ke Jalan Kutilang belok kanan ke Jalan Kakatua belok kanan ke Jalan Merpati
- C. dari Jalan Walet belok kanan ke Jalan Kutilang belok kiri ke Jalan Cendrawasih belok kanan ke Jalan Pelatuk
- D. dari Jalan Walet belok kanan ke Jalan Kutilang belok kanan ke Jalan Kakatua belok kiri ke Jalan Cendrawasih

Kunci Jawaban: B

Pembahasan:

Rute paling efektif adalah rute terdekat berdasarkan denah dengan melalui Jalan Walet belok kanan ke Jalan Kutilang belok kanan ke Jalan Kakatua belok kanan ke Jalan Merpati.

15. **Indikator** : Mengidentifikasi unsur instrinsik puisi
Indikator Soal : Disajikan sebuah puisi, siswa dapat menentukan tema puisi tersebut.
Soal :

Bacalah puisi berikut dengan saksama!

Tanah Airku
 Karya : Haris R.N.

Angin berdesir di pantai
 Burung berkicau dengan merdu
 Embun pagi membasahi rumput-rumput
 Itulah tanah airku
 Sawahnya menghijau
 Gunungnya tinggi menjulang
 Rakyat aman dan makmur Indonesiaku
 Tanah tumpah darahku

Tema puisi tersebut adalah

- A. Sawah hijau
- B. Keindahan gunung
- C. Keindahan alam Indonesia
- D. Keamanan rakyat Indonesia

Kunci Jawaban: C

Pembahasan:

Data pendukung: *Angin berdesir, burung berkicau dengan merdu, embun pagi, sawah menghijau, gunung tinggi*, menggambarkan keindahan alam Indonesia

16. **Indikator** : Mengidentifikasi unsur intrinsik puisi
Indikator Soal : Disajikan sebuah puisi, siswa dapat menentukan citraan pada puisi tersebut.
Soal :

Perhatikan kutipan puisi berikut!

Pohon kamboja berkembang
 Memikat rasa di hati
 Bahagia terasa di dada
 Tak lelah mata menatapmu

Citraan larik pertama pada kutipan puisi tersebut adalah

- A. perasaan
- B. penglihatan
- C. penciuman
- D. pendengaran

Kunci Jawaban: B

Pembahasan:

Kata yang dirujuk *pohon kamboja berkembang*

17. **Indikator** : Mengidentifikasi unsur intrinsik puisi

Indikator Soal : Disajikan sebuah puisi, siswa dapat menentukan larik bermajas pada puisi tersebut.

Soal :

Bacalah puisi berikut dengan saksama!

Bintang
Cahayamu begitu indah ⁽¹⁾
Senyummu sangatlah ayu ⁽²⁾
Kautemani malamku yang sendu ⁽³⁾
Membuatku, semakin malu ⁽⁴⁾
Dalam kesendirian tidak sepertimu ⁽⁵⁾

Larik bermajas pada kutipan puisi tersebut ditandai nomor

- A. (1) dan (2)
- B. (2) dan (3)
- C. (3) dan (4)
- D. (4) dan (5)

Kunci Jawaban: B

Pembahasan :

Senyummu sangatlah ayu, Kautemani malamku yang sendu, larik puisi tersebut bermajas personifikasi.

18. **Indikator** : Mengidentifikasi unsur intrinsik cerita pendek/cerita anak
Indikator Soal : Disajikan kutipan cerpen, siswa dapat menentukan cara pengarang menggambarkan watak tokoh pada kutipan cerpen tersebut.

Soal :

Bacalah kutipan cerpen berikut!

“Ika, mari kita sama-sama berjuang. Oma akan berjuang melawan penyakit Oma. Kamu pun berjuang untuk menyesuaikan diri di Jakarta. Datanglah ke sini kapan saja kamu mau bicara dengan Oma!” kata Oma Nani. Ika menghapus air matanya. Beban beratnya sudah hilang.

“Isah, tolong dorong kursiku ke depan. Aku mau mengantar Ika ke depan!” Oma Nani memanggil pembantunya. Dalam sekejap Isah sudah muncul.

“Wah, kemajuan sekali. Apa Oma mau mengantar Ika sampai ke rumahnya? Sudah lama kita tidak jalan-jalan ke luar!” kata Isah.

Penggambaran watak tokoh Aku pada kutipan cerpen tersebut melalui cara

- A. dialog antartokoh
- B. penggambaran fisik
- C. penyebutan langsung
- D. penceritaan tokoh lain

Kunci Jawaban: A

Pembahasan:

Penggambaran watak tokoh digambarkan dari dialog antartokoh.

19. **Indikator** : Mengidentifikasi unsur intrinsik cerita pendek/cerita anak
Indikator Soal : Disajikan kutipan cerpen, siswa dapat menentukan bukti watak tokoh pada kutipan cerpen tersebut.

Soal :

Bacalah kutipan cerpen berikut!

⁽¹⁾Kejengkelanku yang sudah mulai hilang kini muncul kembali. ⁽²⁾‘Hebat’ betul si Siti ini. ⁽³⁾Mana ada, sih, pembantu yang ngambek kalau diomeli majikan? ⁽⁴⁾Kalau begini caranya, lebih baik dipecat saja dia. ⁽⁵⁾Nanti kalau ibu pulang akan kulaporkan ulahnya. ⁽⁶⁾Akan kubujuk ibu agar memecatnya. ⁽⁷⁾Biar tahu rasa dia. ⁽⁸⁾Yang mau jadi pembantu pasti masih banyak, tidak usah khawatir mengenai penggantinya.

Bukti watak tokoh aku suka mengadu terdapat pada nomor

- A. (1) dan (2)
- B. (3) dan (4)
- C. (5) dan (6)
- D. (7) dan (8)

Kunci Jawaban: C

Pembahasan:

Kata yang dirujuk: ⁽⁵⁾Nanti kalau ibu pulang akan kulaporkan ulahnya. ⁽⁶⁾Akan kubujuk ibu agar memecatnya.

20. **Indikator** : Mengidentifikasi unsur intrinsik cerita pendek/cerita anak
Indikator Soal : Disajikan kutipan cerpen, siswa dapat menentukan latar (waktu, tempat, suasana) cerpen tersebut.

Soal :

Bacalah kutipan cerpen berikut!

Pada suatu pagi, Kakek dan Nenek Chen bersiap-siap berangkat ke hutan. Nenek tak lupa membawa bekal untuk makan siang mereka di hutan. Ketika sudah tiba di hutan, mereka melihat anak burung merpati putih menggelepar di tanah. Rupanya anak burung itu terjatuh dari pohon.

"Aduh, kasihan sekali anak burung ini," kata Nenek sambil mengangkat merpati itu. Ia meletakkan anak burung itu di bakul makanan dengan hati-hati.

"Kita rawat saja ya, Kek," ujar Nenek, Kakek Chen mengangguk setuju.

Latar tempat pada kutipan cerita tersebut adalah di

- A. rumah dan dapur
- B. rumah dan hutan
- C. rumah dan pasar
- D. rumah dan warung

Kunci Jawaban: B

Pembahasan:

Latar tempat dalam cerita tersebut adalah di rumah dan di hutan. Hal ini didukung oleh bagian cerita tersebut, yaitu ... *Kakek dan Nenek Chen bersiap-siap berangkat ke hutan. Nenek tak lupa membawa bekal untuk makan siang mereka di hutan. Ketika sudah tiba di hutan,....*

21. **Indikator** : Mengidentifikasi unsur intrinsik cerita pendek/cerita anak
Indikator Soal : Disajikan kutipan cerita anak, siswa dapat menentukan konflik kutipan cerita tersebut.

Soal :

Bacalah kutipan cerita berikut!

"Aku, sebagai seorang laki-laki!" lanjutnya, "Mungkin tidak terlalu tersiksa seandainya engkau tidak pernah nmemberiku cucu. Tetapi bagaimana dengan ibumu anakku? Kau tentu masih ingat apa pesan terakhirnya ketika dia hendak menghembuskan nafasnya yang terakhir? Dia berpesan agar cucu yang diidam-idamkannya jangan sampai tidak dilahirkan ke dunia ini! Nah, kalau sekarang engkau tiba-tiba saja memutuskan untuk bergabung dengan teman-temanmu yang lain, memusuhi Belanda, sementara engkau belum juga beristri, apa aku tidak berdosa pada mendiang ibumu?"

Konflik pada kutipan cerpen tersebut adalah

- A. keinginan orang tua agar anaknya lekas beristri
- B. harapan agar cucunya segera terlahir dengan selamat
- C. keinginan seorang anak untuk berjuang melawan Belanda
- D. harapan orang tua agar anaknya tidak berperang melawan Belanda

Kunci Jawaban: A

Pembahasan:

Konflik dalam sebuah cerita merupakan bagian yang menunjukkan adanya pertentangan dalam cerita tersebut. Biasanya konflik terjadi karena adanya benturan (ketidakserasian), baik dengan dirinya atau dengan tokoh lain.

22. **Indikator** : Mengidentifikasi perbedaan karakteristik dua novel
Indikator Soal : Disajikan dua kutipan novel, siswa dapat menentukan perbedaan latar novel tersebut.

Soal :

Bacalah kedua kutipan novel berikut!

Novel I	Novel II
Waktu ia duduk di kelas tiga, genaplah usianya sepuluh tahun. Dari sekolah, ia pun membantu ayahnya bekerja di sawah atau di kebun. Ayahnya pun membiasakan dia sebagai orang tani yang patut. Si ibu yang melihat kelakuan suaminya kepada anaknya, acap kali berkata, "Janganlah Kakanda terlalu keras kepada anak kita itu! Umurnya belum berapa dan tulangnya belum kuat, tetapi Kakanda selalu menyuruh dia bekerja.	"Sekarang tentu belum dapat saya menyatakannya. Pertama sekali saya harus maju dahulu. Tetapi rasanya saya akan meneruskan pelajaran saya menjadi guru." "Menjadi guru? Baik benar pekerjaan itu mendidik kanak-kanak bangsa kita kekurangan guru dan teristimewa guru yang dengan insaf merasa menanggung jawab atas anak yang terserah kepadanya. Saya mengucapkan selamat kepada Zus memilih pekerjaan itu."

Perbedaan latar sosial pada kedua kutipan novel tersebut adalah

	Novel I	Novel II
A	masyarakat pertanian	masyarakat perkotaan
B	lingkungan petani	lingkungan terpelajar
C	lingkungan terpelajar	lingkungan pedagang
D	masyarakat pedagang	masyarakat petani

Kunci Jawaban: B

Pembahasan:

Latar sosial pada kutipan novel I adalah lingkungan petani, sedangkan pada kutipan novel II adalah lingkungan terpelajar.

23. **Indikator** : Mengidentifikasi perbedaan karakteristik dua novel
Indikator Soal : Disajikan dua kutipan novel, siswa dapat menentukan perbedaan penggunaan bahasa kedua novel tersebut.

Soal :

Bacalah kedua kutipan novel berikut!

Novel I	Novel II
Tuan De Busse terperanjat, lalu meletakkan koran yang hendak dibacanya, di atas sibonnya, sambil memandang sejurus kepada anaknya, seolah-olah hendak diketahuinya sampai ke isi-isi perutnya. Maka bertanyalah ia, "Pertanyaanmu itu buat bertanya-tanya sajakah atau adalah mengandung arti?" Corrie pun terkejut melihat laku ayahnya, lalu menyahutlah ia tergepoh-gepoh.	Pukul tiga siang Ratna dan ayahnya tiba di Stasiun Gambir. Pak Sumaji dengan istri dan anaknya sudah menunggu di sana. Mereka membawakan barang-barang kebutuhan Ratna ke dalam mobil Kijang. "Ini gula batu, teh poci, dan tahu kuping kesukaan Om dan Mama," ungkap Ratna kepada Tante Madji. Kamu buat tempat tinggal Ratna sudah disiapkan di lantai atas.

Perbedaan penggunaan bahasa pada kedua kutipan novel tersebut adalah

	Novel I	Novel II
A.	- bahasa sastra lama - bahasa mudah dipahami	- bahasa sastra lama - bahasa sulit dipahami
B.	- bahasa sastra lama - bahasa sulit dipahami	- bahasa modern - bahasa mudah dipahami
C.	- bahasa sulit dipahami - bahasa modern	- bahasa mudah dipahami - bahasa sastra lama
D.	- bahasa sulit dipahami - bahasa modern	- bahasa mudah dipahami - bahasa sastra lama

Kunci Jawaban: B

Pembahasan:

Kutipan novel I menggunakan bahasa sastra lama dan bahasanya sulit dipahami, sedangkan kutipan novel II menggunakan bahasa modern dan bahasanya mudah dipahami.

24. **Indikator** : Mengidentifikasi unsur intrinsik drama

Indikator Soal : Disajikan kutipan drama, siswa dapat menentukan menentukan latar (waktu, tempat) drama tersebut.

Soal :

Bacalah kutipan naskah drama berikut!

Indah : Interupsi.... (*sambil berdiri dan tatapan mata tajam*) Saudara Adi, sekadar mengingatkan dan ruangan ini sebagai saksiya. Bukankah bakti sosial pernah kita laksanakan?

Adi : Maksud Saudari?

Indah : Kita kan sudah kumpulkan baju pantas pakai, buku, dan tetek bengek lainnya untuk kita sumbangkan di daerah itu. Mengapa harus ke daerah itu lagi? Bukan begitu Saudara pimpinan rapat?

Banu : (*mengangguk-angguk*) Ya, ya....

Indah : Maksud Saudara?

Banu : Tidak ada masalah kalau daerah itu kita bantu lagi.

Latar tempat pada kutipan naskah drama tersebut adalah

- A. ruang rapat
- B. wilayah konflik
- C. posko bencana
- D. daerah bencana

Kunci Jawaban: C

Pembahasan:

Latar tempat tersirat dalam kalimat *ruangan ini sebagai saksiya Bukan begitu? Saudara pimpinan rapat?*

25. **Indikator** : Mengidentifikasi unsur intrinsik drama
Indikator Soal : Disajikan kutipan drama, siswa dapat menentukan konflik kutipan drama tersebut.

Soal :

Bacalah kutipan naskah drama berikut!

Ibu : Hujan akan segera turun. Nanti dia terjebak hujan. Jemputlah dulu!
 Anak 2 : Bu, saya sudah berumur 19 tahun. Jadi, saya rasa, Kakak juga sudah bukan balita lagi.
 Ayah : Man, jangan kasar kepada ibumu! (*Anak 1 mendadak nyelonong masuk dan menghempaskan tubuhnya ke sofa*)
 Anak 2 : Tuh, Bu, Putri Cinderella sudah kembali ke istana. Saya pergi dulu!
 Anak 1 : Reseh, lu!
 Ibu : Dari mana kau, Martha?
 Anak 1 : Biasalah, Bu, memperjuangkan keadilan.
 Ayah : Keadilan macam apa?
 Anak 1 : Keadilan bagi rakyat jelata.

Konflik pada kutipan naskah drama tersebut adalah

- A. orang tua yang masih menganggap anaknya masih balita
- B. orang tua tidak memahami makna keadilan yang menuntut anaknya
- C. seorang anak yang bentrok dengan polisi karena menuntut keadilan
- D. orang tua mencemaskan salah seorang anaknya yang belum pulang

Kunci Jawaban: D

Pembahasan:

Konflik pada kutipan drama tersebut tergambar dari tokoh ibu yang merasa cemas karena salah seorang anaknya belum pulang ke rumah.

26. **Indikator** : Menulis catatan pengalaman pada buku harian
Indikator Soal : Disajikan ilustrasi pengalaman pribadi, siswa dapat menentukan catatan buku harian sesuai ilustrasi tersebut.

Soal :

Bacalah ilustrasi berikut!

Seminggu setelah ulangan Bahasa Indonesia, Kamis, 11 September 2014, hasil ulangan dibagikan. Bu Ita, guru Bahasa Indonesia, mengumumkan jika Santi mendapatkan nilai tertinggi. Wajah Santi tampak bangga, tetapi ada perasaan malu di hatinya. Ia merasa mengkhianati kepercayaan Bu Ita karena menyontek saat ulangan. Ia juga merasa malu kepada Tuhan yang tahu semua perbuatannya. Ia bertekad untuk tidak akan menyontek lagi.

Catatan buku harian yang tepat berdasarkan ilustrasi tersebut adalah ...

- A. Kamis, 11 September 2014, ulangan Bahasa Indonesia dibagikan. Aku mendapat nilai tertinggi. Aku malu pada diriku sendiri karena menyontek. Maafkan aku telah mengkhianati kepercayaanmu guruku. Aku malu pada-Mu, Tuhan. Janjiku, takkan pernah ada lagi kata “menyontek” di kamus hidupku.
- B. Kamis, 11 September 2014, ulangan Bahasa Indonesia. Aku mendapat nilai tertinggi, tetapi hasil menyontek. Aku malu karena Bu Ita menegurku. Maafkan aku telah mengkhianati kepercayaanmu guruku. Aku malu pada-Mu, Tuhan. Janjiku, aku tidak akan pernah menyontek lagi selama hidupku.
- C. Kamis, 11 September 2014, hari yang sangat membanggakan buatku. Ulangan Bahasa Indonesia dibagikan. Aku mendapat nilai tertinggi. Rasa malu pada diriku sendiri begitu dalam. Maafkan aku guruku karena aku menyontek. Aku malu pada-Mu, Tuhan. Aku bertekad takkan lagi menyontek.
- D. Kamis, 11 September 2014, ulangan Bahasa Indonesia dibagikan. Santi mendapat nilai tertinggi. Namun, Santi malu pada diri sendiri karena menyontek. Ia pun meminta maaf karena mengkhianati kepercayaan Bu Ita. Ia juga malu kepada Tuhan. Ia berjanji tidak akan menyontek saat ulangan.

Kunci Jawaban: A

Pembahasan:

Pelaku: Santi. Bahasa ekspresi, menggunakan kata ganti *aku* dan sesuai data tersebut.

27. **Indikator** : Menulis isi pesan singkat sesuai konteks

Indikator Soal : Disajikan ilustrasi kegiatan sekolah, siswa dapat menentukan isi pesan singkat sesuai ilustrasi tersebut.

Soal :

Cermati ilustrasi berikut!

Untuk meringankan korban banjir, Pembina OSIS SMP Tunas memerintahkan Ketua OSIS untuk menggalang dana dari seluruh siswa. Batas akhir penyerahan sumbangan tanggal 26 September 2014. Penggalangan dana tersebut agar disosialisasikan mulai tanggal 2 September 2014.

Pesan singkat yang tepat disampaikan Pembina OSIS kepada Ketua OSIS adalah ...

- A. Buat pengumuman penggalangan dana seluruh siswa bagi korban banjir paling lambat 2 September 2014. Umumkan mulai 26 September 2013.
- B. Galang dana dari seluruh siswa untuk korban banjir. Penyerahan paling lambat 26 September 2014. Sosialisasikan mulai 2 September 2014.
- C. Tolong, galang dana dari seluruh siswa bagi korban banjir. Penyerahan paling lambat 26 September 2014. Salurkan mulai 2 September 2014.
- D. Umumkan kepada seluruh siswa agar mengumpulkan sumbangan bagi korban banjir paling lambat 2 September 2014. Bagikan 26 September 2014.

Kunci Jawaban: B**Pembahasan:**

Pesan singkat yang paling sesuai dengan ilustrasi adalah pilihan B.

28. **Indikator** : Menulis laporan/pengumuman/resensi
Indikator Soal : Disajikan kalimat-kalimat laporan secara acak, siswa dapat menentukan paragraf laporan yang tepat.

Soal :

Perhatikan kalimat-kalimat berikut!

- (1) Di sana kami disambut oleh puluhan anak-anak yang bekerja sebagai pemulung dan para pejabat setempat.
- (2) Tepat pukul 08.00 WIB kami bergerak dari sekolah ke permukiman di sekitar pembuangan akhir sampah.
- (3) Suasana haru meliputi kami hingga derai air mata membasahi pipi.
- (4) Setelah dilakukan upacara penyambutan, penyerahan sumbangan dilaksanakan secara sederhana.
- (5) Perjalanan panjang pun dilakukan dan pada pukul 10.00 WIB rombongan tiba di lokasi.

Susunan paragraf laporan yang padu berdasarkan kalimat-kalimat tersebut adalah

- A. (1) – (3) – (2) – (5) – (4)
- B. (2) – (5) – (1) – (4) – (3)
- C. (3) – (4) – (1) – (2) – (5)
- D. (5) – (2) – (1) – (4) – (5)

Kunci Jawaban: B**Pembahasan:**

Kata yang dirujuk sebagai penanda keterpaduan antarkalimat (2) *Tepat pukul 08.00 WIB kami bergerak dari sekolah ke permukiman*; (5) *Perjalanan panjang pun dilakukan dan pada pukul 10.00 WIB rombongan tiba di lokasi*. (1) *Di sana kami disambut oleh puluhan anak-anak, dst*.

29. **Indikator** : Menulis laporan/pengumuman/resensi
Indikator Soal : Disajikan ilustrasi kegiatan, siswa dapat menentukan teks pengumuman yang sesuai dengan ilustrasi tersebut.

Soal :

Cermati ilustrasi kegiatan berikut!

Pengurus OSIS SMP Bintang ingin mengajak seluruh siswa peduli kepada kerindangan sekolah dengan kegiatan Tanam Pohon Bersama. Seluruh siswa diimbau dapat menyumbang satu tanaman ke sekolah. Kegiatan tersebut akan dilaksanakan tanggal 26 September 2014. Pengurus OSIS merencanakan batas akhir pengumpulan tanaman tanggal 24 September 2014.

Isi pengumuman yang tepat berdasarkan ilustrasi tersebut adalah ...

- A. Kegiatan Tanam Pohon Bersama akan dilaksanakan pada 26 September. Warga sekolah dapat menyumbangkan satu tanaman paling lambat 24 September 2014.
- B. Pemberitahuan ditujukan kepada seluruh siswa bahwa sekolah akan mengadakan kegiatan Tanam Pohon Bersama pada tanggal 24 s.d. 26 September 2014.
- C. Tanam Pohon Bersama akan dilaksanakan pada 26 September 2014. Diharapkan teman-teman dapat menyumbangkan satu tanaman paling lambat 24 September 2014.
- D. Seluruh siswa diimbau dapat menyumbangkan satu tanaman untuk kegiatan Tanam Pohon Bersama di sekolah paling lambat 24 September 2013.

Kunci Jawaban: C

Pembahasan:

Pengumuman harus sesuai dengan keadaan sebenarnya. Berdasarkan ilustrasi, pengumuman yang paling tepat terdapat pada pilihan C.

30. **Indikator** : Menulis laporan/pengumuman/resensi

Indikator Soal : Disajikan data buku yang mengemukakan keunggulan dan kelemahan buku, siswa dapat menentukan paragraf resensi yang tepat.

Soal :

Perhatikan data buku berikut!

Judul buku	: Optimalkan Peran Otak
Pengarang	: Qaulan Tsaqila
Tahun terbit	: 2012
Keunggulan buku	: <ul style="list-style-type: none"> ▪ Isi buku sangat bermanfaat bagi pelajar ▪ Bahasa yang digunakan sangat komunikatif
Kekurangan buku	: Tampilan sampul buku seadanya

Paragraf resensi yang tepat sesuai data buku tersebut adalah ...

- A. Buku *Optimalkan Peran Otak* karangan Qaulan Tsaqila, diterbitkan pada tahun 2012. Buku ini mempunyai tampilan yang digarap secara baik. Bahasa yang digunakannya sangat komunikatif, sehingga memudahkan pembaca memahaminya.
- B. Buku *Optimalkan Peran Otak* ditulis oleh Qaulan Tsaqila. Buku ini mulai diedarkan tahun 2012. Buku ini sangat bermanfaat karena bisa menjadi pedoman bagi pelajar dalam memaksimalkan potensi otaknya. Bahasanya sangat mudah dipahami, sehingga memudahkan pembaca.
- C. Buku *Optimalkan Peran Otak* karangan Qaulan Tsaqila ini mempunyai keunggulan karena bisa menjadi pedoman bagi pelajar dalam memaksimalkan potensi otaknya. Sayang bahasanya sangat komunikatif, sehingga memudahkan pembaca memahaminya. Kemudian, ada yang sedikit mengganggu, tampilan sampul buku ini yang terkesan sangat seadanya.

- D. Buku *Optimalkan Peran Otak* ditulis oleh Qaulan Tsaqila. Buku yang mulai diedarkan tahun 2012 ini bisa menjadi pedoman bagi pelajar dalam memaksimalkan potensi otaknya. Bahasa yang digunakannya sangat mudah dipahami, sehingga memudahkan pembaca. Meski sampul buku terkesan seadanya, buku ini tetap layak dibaca.

Kunci Jawaban: D

Pembahasan:

Resensi: pertimbangan, ulasan, telaah sebuah buku. Tujuan resensi adalah memberitahukan kepada masyarakat umum. Adapun yang diulas dalam resensi buku adalah identitas buku, isi buku, kekurangan buku, dan saran bagi buku tersebut. Keunggulan dan kelemahan tergambar pada resensi. Kelemahan dikemukakan dengan cara dibungkus kelebihan. *Meski sampul buku terkesan seadanya, buku ini tetap layak dibaca.*

31. **Indikator** : Menulis surat pribadi/surat dinas/surat pembaca
Indikator Soal : Disajikan kutipan surat pribadi yang bagian pembukanya dirumpangkan, siswa dapat melengkapinya dengan tepat.

Soal :

Bacalah kutipan surat pribadi berikut!

Sahabatku Linda,

[...] Sekali lagi maafkan aku, ya karena baru sempat membalas suratmu. Linda, hampir sebulan tangan kananku sakit karena terkilir saat bermain voli. Itu sebabnya aku tidak bisa membalas langsung surat darimu. Alhamdulillah, sekarang tanganku sudah sembuh.

Linda, sekalian kusampaikan padamu, aku liburan mendatang akan berjalan-jalan ke Bali. Kamu pesan oleh-oleh apa? Bilang saja, ya nanti aku akan belikan khusus untukmu sahabat baikku.

Bagian pembuka yang tepat untuk melengkapi surat tersebut adalah ...

- A. Maaf baru membalas suratmu.
- B. Apa kabar? Semoga baik, ya.
- C. Jangan bosan kirim surat padaku!
- D. Semoga kita dapat bertemu kembali.

Kunci Jawaban: A

Pembahasan:

Kalimat kedua setelah pembuka dapat menjadi rujukan untuk kalimat pembuka.

32. **Indikator** : Menulis surat pribadi/surat dinas/surat pembaca
Indikator Soal : Disajikan surat dinas yang dirumpangkan bagian penutupnya, siswa dapat menentukan kalimat yang tepat untuk melengkapi surat tersebut.

Soal :

Bacalah kutipan surat berikut!

Dengan hormat,

Pentas Seni Siswa akan diselenggarakan pada bulan Oktober 2014. Sehubungan dengan rencana pelaksanaan pentas seni SMP Perintis tahun 2014, kami mengharap kehadiran Ibu pada

hari, tanggal : Sabtu, 18 Oktober 2014

pukul : 08.00 s.d. 10.00

tempat : Ruang Aula SMP Perintis

acara : Persiapan Pentas Seni

[...]

Kalimat penutup yang tepat untuk melengkapi surat tersebut adalah ...

- A. Demikian undangan ini kami sampaikan. Atas perhatiannya, kami ucapkan terima kasih.
- B. Demikian undangan ini kami sampaikan. Atas kerja sama Saudara, diucapkan terima kasih.
- C. Demikian undangan ini kami sampaikan. Atas perhatian Ibu, kami ucapkan terima kasih.
- D. Demikian undangan ini kami sampaikan. Atas perhatian Saudara, diucapkan terima kasih.

Kunci Jawaban: C

Pembahasan:

Penutup surat disesuaikan dengan pernyataan sebelumnya dan menggunakan kalimat efektif.

33. **Indikator** : Menulis surat pribadi/surat dinas/surat pembaca
Indikator Soal : Disajikan ilustrasi keadaan, siswa dapat menentukan isi surat pembaca yang tepat sesuai dengan ilustrasi tersebut.

Soal :

Bacalah ilustrasi berikut!

Ketua OSIS SMP Harapan, diminta teman-temannya untuk menyampaikan keluhan kepada Kepala Sekolah tentang lingkungan sekolah yang kurang nyaman. Hal itu berkaitan dengan saluran air di kamar kecil yang sering tersumbat. Ia menulis surat pembaca ditujukan kepada Kepala Sekolah.

Penulisan surat pembaca yang sesuai dengan ilustrasi tersebut adalah ...

- A. Saya sebagai Ketua OSIS SMP Harapan, menyampaikan keluhan teman-teman tentang lingkungan sekolah yang kurang nyaman. Hal itu berkaitan dengan sering tersumbatnya saluran air di kamar kecil. Saya mohon Kepala Sekolah agar segera memberi solusi untuk masalah tersebut.
- B. Saya sebagai Ketua OSIS SMP Harapan, menyampaikan keluhan teman-teman tentang lingkungan sekolah yang kurang nyaman. Hal itu berkaitan dengan sering tersumbatnya saluran air di kamar kecil. Dengan keadaan seperti itu kami merasa kurang nyaman.
- C. Kami menyampaikan keluhan teman-teman tentang lingkungan sekolah yang kurang nyaman. Hal itu berkaitan dengan sering tersumbatnya saluran air di kamar kecil. Kami mohon pihak sekolah agar segera memberi solusi untuk masalah tersebut.
- D. Saya sebagai Ketua OSIS SMP Harapan, menyampaikan keluhan teman-teman tentang lingkungan sekolah yang kurang nyaman. Hal itu berkaitan dengan sering tersumbatnya saluran air di kamar kecil. Saya mohon kepada pihak terkait agar segera memberi solusi untuk masalah tersebut.

Kunci Jawaban: A

Pembahasan:

Penulisan surat pembaca disesuaikan dengan ilustrasi yang disajikan.

34. **Indikator** : Menulis rangkuman

Indikator Soal : Disajikan teks bacaan yang terdiri atas dua paragraf, siswa dapat menentukan rangkuman bacaan tersebut.

Soal :

Bacalah teks berikut!

Melihat gambar porno dapat menimbulkan kecanduan. Bukan menakuti-nakuti, tetapi demikian hasil penelitian Donald L. Hilton Jr., ahli bedah syaraf Amerika. Hal itu disampaikan pada seminar tentang dampak pornografi terhadap kerusakan otak di Jakarta.

Kecanduan melihat gambar porno akan mengakibatkan otak bagian tengah depan yang disebut *Ventral Tegmental Area* (VTA) secara fisik mengecil. Penderita pengecilan otak ini akan mengalami keterlambatan dalam menyampaikan sebuah informasi.

Rangkuman bacaan tersebut adalah ...

- A. Penderita pengecilan otak akan mengalami keterlambatan dalam menyampaikan sebuah informasi.
- B. Melihat gambar porno dapat menimbulkan kecanduan yang mengakibatkan otak bagian tengah depan secara fisik mengecil.
- C. Melihat gambar porno mengakibatkan kecanduan. Hal itu disampaikan pada seminar tentang dampak pornografi terhadap kerusakan otak.
- D. Hasil penelitian ahli bedah syaraf Amerika menyatakan kecanduan melihat gambar porno mengakibatkan penderita mengalami keterlambatan.

Kunci Jawaban: B

Pembahasan:

Rangkuman dapat dilakukan dengan menggabungkan gagasan-gagasan utama dari paragraf-paragraf yang ada pada bacaan tersebut.

Gagasan utama paragraf pertama: *melihat gambar porno dapat menimbulkan kecanduan*

Gagasan utama paragraf kedua: *akibatnya otak bagian tengah depan secara fisik mengecil*

35. **Indikator** : Menulis teks berita sesuai konteks

Indikator Soal : Disajikan tiga fakta/lebih, siswa dapat menentukan penulisan teks berita yang tepat.

Soal :

Cermatilah ilustrasi berikut!

- (1) Topan Haiyan menerjang Filipina.
- (2) Akibatnya banjir setinggi 4 meter.
- (3) Korban tewas 255 orang dan hampir 630 ribu mengungsi.

Teks berita yang sesuai dengan fakta tersebut adalah ...

- A. Filipina pernah diterjang topan Haiyan. Topan ini mampu menimbulkan banjir setinggi 4 meter di banyak lokasi, sanggup menewaskan 255 orang, dan membuat hampir 630.000 orang harus mengungsi.
- B. Topan Haiyan dilaporkan telah menerjang Filipina. Topan tersebut mengakibatkan banjir setinggi 4 meter di banyak lokasi. Akibatnya, 255 korban tewas dan hampir 630.000 orang harus mengungsi.
- C. Filipina telah diterjang topan Haiyan. Topan ini telah menimbulkan kerusakan yang luar biasa, yaitu banjir setinggi 4 meter yang ratusan korban tewas.
- D. Filipina diterjang topan Haiyan. Sungguh mengerikan akibat topan ini. Ada 255 korban tewas dan hampir 630.000 orang harus mengungsi. Topan tersebut selain berakibat korban jiwa juga harta.

Kunci Jawaban : B

Pembahasan:

Tubuh berita disusun dengan bahasa singkat, jelas, dan padat. Informasi sesuai dengan fakta dalam ilustrasi.

36. **Indikator** : Menulis slogan sesuai konteks

Indikator Soal : Disajikan ilustrasi, siswa dapat menentukan slogan yang sesuai dengan ilustrasi tersebut.

Soal :

Bacalah ilustrasi berikut!

OSIS SMP Permata Kasih bermaksud mengadakan lomba kebersihan. Tujuan lomba tersebut membudayakan pola hidup bersih dengan harapan akan membuat pikiran menjadi jernih dalam menerima pelajaran. Ketua OSIS membuat slogan untuk kegiatan tersebut.

Slogan yang tepat dibuat oleh Ketua OSIS adalah

- A. Hidup sehat, hidup pilihan
- B. Hidup bersih, pikiran jernih
- C. Pikiran jernih, bebas pikiran
- D. Bersih diri, bersih lingkungan

Kunci Jawaban: B

Pembahasan:

Slogan dibuat berdasarkan tujuan acara. Berdasarkan isi sesuai dengan ilustrasi. Tujuannya dengan pola hidup bersih pikiran menjadi jernih.

37. **Indikator** : Menulis iklan sesuai konteks

Indikator Soal : Disajikan ilustrasi penjualan barang, siswa dapat menentukan iklan baris yang sesuai dengan ilustrasi tersebut.

Soal :

Cermatilah ilustrasi berikut!

Pak H. Syarif mempunyai rumah mewah dengan luas bangunan 400 meter dan luas tanah 500 meter, terdiri atas 2 lantai, 3 kamar tidur, 2 kamar mandi, garasi dan kolam renang. Rumah tersebut berada di Jalan Durian IV Nomor 19 Jakarta. Berhubung beliau butuh uang, rumah dan tanahnya akan dijual melalui iklan dengan harga Rp500 juta rupiah dengan nomor telepon 021.7533304.

Iklan baris yang sesuai dengan ilustrasi tersebut adalah...

- A. BU, rmh mwh, LT/LB 400/500, 2 LN, 3 KT, 2 KM, grs. Harga 500 jt. Jkt. Hub. 021.7533334.
- B. Jual cpt, BU, rmh mwh, LT/LB 400/500, 2 LN, 3 KT, 2 KM, grs, klm rng. Jkt. Hub. 021.7533334.
- C. Jual cpt, BU, rmh mwh, LT/LB 400/500, 2 LN, 3 KT, 2 KM, grs, klm rng. Harga 500 jt. Jkt. Hub. 021.7533304.
- D. BU, rmh mwh, LT/LB 400/500, 2 LN, 3 KT, 2 KM, grs. Harga 400 jt. Jakarta. Hub. 021.7533334

Kunci Jawaban: C

Pembahasan:

Data sesuai dengan ilustrasi, berciri iklan baris.

38. **Indikator** : Menyusun petunjuk melakukan sesuatu

Indikator Soal : Disajikan petunjuk melakukan sesuatu yang beberapa kalimatnya dirumpangkan, siswa dapat melengkapinya dengan tepat.

Soal :

Perhatikan petunjuk berikut!

Petunjuk Pembelian Tiket Kereta Api Secara Online

- (1) Sediakan nomor telepon pusat kereta api.
- (2) Siapkan Kartu Tanda Penduduk (KTP) atau identitas lain.
- (3) [...]
- (4) Setelah berhasil mendapatkan kode booking dan kode bayar via telepon, bayarlah di Anjungan Tunai Mandiri (ATM) terdekat.
- (5) [...]
- (6) Anda telah berhasil mendapatkan tiket kereta api jarak jauh.

Kalimat yang tepat untuk melengkapi petunjuk tersebut adalah ...

- A. (3) Hubungi *call center* kereta api.
(5) Tukarkan alat bukti bayar dari ATM ke loket penukaran di stasiun kereta api.
- B. (3) Catatlah nomor KTP/identitas lain yang Anda miliki.
(5) Pulanglah ke rumah sambil menunggu keberangkatan.
- C. (3) Bawalah KTP ke stasiun kereta api terdekat.
(5) Tukarkan alat bukti bayar dari ATM ke loket penukaran di stasiun kereta api.
- D. (3) Hubungi *call center* kereta api.
(5) Bawalah alat bukti bayar dari ATM ke stasiun kereta api untuk siap berangkat.

Kunci Jawaban: A

Pembahasan:

Untuk melengkapi petunjuk rumpang, cermati pernyataan sebelum dan sesudah yang dirumpangkan.

39. **Indikator** : Menyusun petunjuk melakukan sesuatu
Indikator Soal : Disajikan beberapa kalimat petunjuk melakukan sesuatu yang disusun secara acak, siswa dapat menentukan susunan yang tepat.

Soal :

Bacalah kalimat-kalimat berikut!

Langkah-langkah Menulis Cerpen

- (1) Setelah data terkumpul, buatlah garis besar alur, tokoh, dan latar cerita.
- (2) Periksa ejaan, diksi, dan unsur-unsur kebahasaan lain serta memperbaikinya jika terdapat kekeliruan sebagai langkah penutup.
- (3) Kumpulkan data, keterangan, informasi, dokumen yang terkait dengan peristiwa atau pengalaman yang mendukung tema dan menjadi sumber inspirasi cerita.
- (4) Tentukan tema atau pokok permasalahan cerpen.
- (5) Kembangkan garis besar cerita tersebut menjadi cerita utuh.

Agar menjadi petunjuk yang runtut, urutan yang tepat adalah

- A. (1) – (3) – (2) – (5) – (4)
- B. (3) – (4) – (1) – (5) – (2)
- C. (4) – (3) – (1) – (5) – (2)
- D. (5) – (2) – (1) – (4) – (5)

Kunci Jawaban: C

Pembahasan:

Petunjuk disusun secara runtut dengan menganut kelogisan berpikir yang antara lain ditandai dengan penanda kohesi.

40. **Indikator** : Menulis teks pidato
Indikator Soal : Disajikan sebuah ilustrasi, siswa dapat menentukan paragraf bagian pembuka teks pidato yang tepat.

Soal :

Bacalah ilustrasi berikut!

Sebagai salah satu upaya menghadapi ujian nasional, pihak sekolah mengundang motivator. Tujuan kegiatan itu adalah meningkatkan motivasi belajar siswa, sehingga siswa diharapkan dapat meraih prestasi yang maksimal di ujian nanti. Sebelum sang motivator tampil, Kepala Sekolah memberikan sambutan.

Pembuka teks pidato yang sesuai dengan ilustrasi tersebut adalah...

- A. Kegiatan ini diadakan agar kalian mempunyai semangat belajar menjelang UN. Dengan semangat belajar yang tinggi, Bapak berharap kalian dapat meraih nilai UN yang tinggi pula.
- B. Demikian sambutan yang dapat Bapak sampaikan. Pesan Bapak, simak baik-baik apa yang nanti disampaikan motivator, sehingga kalian memperoleh manfaat dari kegiatan ini.
- C. Ujian Nasional telah kalian laksanakan. Saatnya kita berdoa kepada Tuhan, semoga jawaban yang kalian pilih adalah yang benar, sehingga nilai yang dapat kalian raih maksimal.
- D. Puji syukur kita panjatkan kepada Tuhan Yang Maha Esa yang telah memberikan kesehatan dan kesempatan kepada kita, sehingga kita dapat mengikuti pemberian motivasi ini.

Kunci Jawaban: D

Pembahasan:

Pembuka pidato berisi ucapan puji syukur, ucapan terima kasih atas diberi kesempatan.

41. **Indikator** : Menulis teks pidato

Indikator Soal : Disajikan kutipan teks pidato yang salah satu kalimatnya dirumpangkan, siswa dapat menentukan kalimat yang tepat untuk melengkapi teks pidato tersebut

Soal :

Perhatikan kutipan teks pidato berikut!

Pada kesempatan yang baik ini, perkenankan saya menyampaikan topik “Betapa Pentingnya Pendidikan Karakter di Lingkungan Sekolah” di hadapan teman-teman. [...] Nah, dari beberapa contoh tersebut, sesuaikanlah dengan budaya dan karakter bangsa kita?

Kalimat yang tepat untuk melengkapi bagian rumpang pada teks pidato tersebut adalah ...

- A. Oleh karena itu, ada beberapa hal yang perlu diperhatikan oleh kita sebagai orang tua untuk membantu anak bergaul di dunia luar.
- B. Banyak contoh perilaku siswa di sekolah yang kurang baik, seperti tidak menghormati guru, pacaran berlebihan, *bullying*, dan masih banyak lagi.
- C. Mudah-mudahan kita menjadi generasi berkarakter yang akan membawa bangsa dan negara kita ke arah yang lebih baik.
- D. Namun, orang tua harus membuka wawasan terhadap perkembangan karakter si anak yang mestinya dipahami oleh orang tua.

Kunci Jawaban: B**Pembahasan:**

Kalimat yang tepat untuk melengkapi kutipan pidato rumpang tersebut adalah pilihan jawaban B.

42. **Indikator** : Menulis rumusan masalah karya ilmiah/saran karya ilmiah/daftar pustaka
- Indikator Soal** : Disajikan tema karya ilmiah, siswa dapat menentukan rumusan masalah karya ilmiah yang sesuai dengan tema tersebut.
- Soal** :

Perhatikan tema karya ilmiah berikut!

Meningkatkan prestasi belajar dengan media internet

Rumusan masalah yang sesuai dengan tema tersebut adalah ...

- A. Mengapa media internet meningkatkan prestasi belajar siswa?
- B. Apakah dengan media internet prestasi belajar siswa meningkat?
- C. Kapanakah prestasi belajar dapat meningkat karena media internet?
- D. Bagaimanakah media internet dapat meningkatkan prestasi belajar?

Kunci Jawaban: D**Pembahasan:**

Rumusan masalah berisi pertanyaan. Rumusan masalah cirinya singkat, jelas, dan terarah serta dikemukakan secara ilmiah. Rumusan masalah tidak boleh keluar dari topik yang diteliti atau dibahas. Rumusan masalah menggunakan kata tanya yang memerlukan penjelasan, jawaban panjang dan mendetail (*bagaimana, mengapa, apakah, ...*)

43. **Indikator** : Menulis rumusan masalah karya ilmiah/saran karya ilmiah/daftar pustaka
- Indikator Soal** : Disajikan simpulan karya ilmiah, siswa dapat menentukan kalimat saran sesuai simpulan tersebut.
- Soal** :

Bacalah simpulan karya ilmiah berikut!

Kelebihan mesin tetas dapat menetas telur dalam jumlah yang banyak. Bila ditetaskan dengan cara dierami induk ayam, jumlah telur yang ditetaskan terbatas jumlahnya.

Saran yang sesuai dengan simpulan tersebut adalah ...

- A. Gunakan penetasan secara tradisional karena hasilnya banyak dan biaya lebih hemat.
- B. Lebih baik menetas telur ayam secara tradisional, meskipun hasilnya terbatas.

- C. Bila ingin menetas telur ayam dalam jumlah banyak, gunakan mesin penetas.
- D. Cara penetasan telur ayam secara tradisional memiliki risiko gagal sangat kecil.

Kunci Jawaban: C

Pembahasan:

Saran dalam karya tulis adalah pendapat atau anjuran yang disampaikan, merujuk pada hasil penelitian.

Kata Kunci Jawaban: ... *Bila ingin menetas telur ayam dalam jumlah banyak, gunakan mesin penetas.*

44. **Indikator** : Menulis rumusan masalah karya ilmiah/saran karya ilmiah/daftar pustaka

Indikator Soal : Disajikan dua data buku, siswa dapat menentukan penulisan daftar pustaka yang sesuai dengan data tersebut.

Soal :

Cermati data buku berikut!

1. Buku berjudul *Argumentasi dan Narasi* karangan Gorys Keraf diterbitkan oleh penerbit Gramedia Pustaka Utama pada tahun 2007 di Jakarta.
2. Buku berjudul *Kesusasteraan Sekolah* karangan Asul Wiyanto diterbitkan oleh Grasindo pada tahun 2005 di Jakarta.

Penulisan daftar pustaka yang tepat berdasarkan data buku tersebut adalah ...

- A. Keraf, Gorys. 2007. *Argumentasi dan Narasi*. Jakarta: Gramedia.
Wiyanto, Asul. 2005. *Kesusasteraan Sekolah*. Jakarta: Grasindo.
- B. Gorys, Keraf. 2007. *Argumentasi dan Narasi*. Jakarta: Gramedia.
Asul, Wiyanto. 2005. *Kesusasteraan Sekolah*. Jakarta: Grasindo.
- C. Keraf, Gorys. 2007. *Argumentasi dan Narasi*. Gramedia: Jakarta.
Wiyanto, Asul. 2005. *Kesusasteraan Sekolah*. Grasindo: Jakarta.
- D. Keraf, Gorys. *Argumentasi dan Narasi*. 2007. Jakarta: Gramedia.
Wiyanto, Asul. *Kesusasteraan Sekolah*. 2005. Jakarta: Grasindo.

Kunci Jawaban: A

Pembahasan:

Penulisan daftar pustaka diawali dengan nama pengarang, tahun terbit, judul buku, nama kota, dan nama penerbit.

45. **Indikator** : Menyunting kalimat, ejaan/tanda baca, pilihan kata
Indikator Soal : Disajikan kalimat tidak efektif, siswa dapat menentukan perbaikan kalimat tersebut.

Soal :

Cermatilah kalimat berikut!

Listrik saat dewasa ini telah menjadi daerah bagian yang tak terpisahkan dari sejumlah kehidupan warga masyarakat.

Perbaikan kalimat tersebut agar menjadi kalimat efektif adalah ...

- A. Listrik dewasa ini telah menjadi bagian yang tak terpisahkan dari kehidupan masyarakat.
- B. Listrik dewasa ini telah menjadi daerah bagian yang tak terpisahkan dari sejumlah kehidupan warga masyarakat.
- C. Listrik saat dewasa ini telah menjadi bagian yang tak terpisahkan dari sejumlah kehidupan warga masyarakat.
- D. Listrik saat dewasa ini telah menjadi daerah bagian yang tak terpisahkan dari sejumlah kehidupan masyarakat.

Kunci Jawaban: A

Pembahasan:

Penggunaan kata *saat*, *daerah*, *warga*, tidak efektif karena sudah ada kata *dewasa ini*, *bagian*, *masyarakat*. Kata *sejumlah* tidak efektif dalam kalimat tersebut.

46. **Indikator** : Menyunting kalimat, ejaan/tanda baca, pilihan kata
Indikator Soal : Disajikan kalimat yang salah menggunakan tanda baca, siswa dapat menentukan perbaikan penulisan tanda baca tersebut.

Soal :

Perhatikan kalimat berikut!

Setiap peserta ujian harap, menyiapkan pulpen, pensil 2B penghapus, dan rautan.

Perbaikan penggunaan tanda baca pada kalimat tersebut adalah ...

- A. Setiap peserta ujian harap menyiapkan: pulpen, pensil 2B penghapus, dan rautan.
- B. Setiap peserta ujian harap menyiapkan; pulpen, pensil 2B penghapus dan rautan.
- C. Setiap peserta ujian harap menyiapkan pulpen, pensil 2B, penghapus, dan rautan.
- D. Setiap peserta ujian, harap menyiapkan: pulpen, pensil 2B penghapus, dan rautan.

Kunci Jawaban: C

Pembahasan:

Sesuai dengan kaidah EYD. Penggunaan tanda baca (,) dan penggunaan tanda baca (,).

47. **Indikator** : Menyunting kalimat, ejaan/tanda baca, pilihan kata
Indikator Soal : Disajikan kalimat yang tidak tepat pilihan katanya, siswa dapat menentukan perbaikan pilihan kata tersebut yang tepat.

Soal :

Perhatikan kalimat berikut!

Untuk menghadapi ujian nasional ini, aku akan menganalisis cara belajarku agar aku menjadi pelajar yang *berkuantitas*.⁽¹⁾ Selain itu, aku akan mengurangi *gerakanku*⁽²⁾ yang tidak berhubungan dengan belajar. Tidak lupa, aku akan *melantunkan*⁽³⁾ doa kepada Tuhan.

Perbaikan pemakaian kata bercetak miring pada paragraf tersebut adalah

- A. (1) berkualitas, (2) aktivitasku, (3) memanjatkan
- B. (1) bermutu, (2) usahaku, (3) mengatakan
- C. (1) pandai, (2) kondisiku, (3) mengabdikan
- D. (1) berprestasi, (2) upayaku, (3) menghargai

Kunci Jawaban: A

Pembahasan:

Pilihan kata terkait juga dengan keefektifan kalimat.

48. **Indikator** : Melengkapi pantun
Indikator Soal : Disajikan pantun yang dirumpangkan bagian sampiran/isinya, siswa dapat melengkapinya dengan tepat.

Soal :

Perhatikan pantun berikut!

Saat ayam jantan berkokok
 Daffa bangun membuka jendela
 [...] (1)
 [...] (2)

Bagian isi yang tepat untuk melengkapi pantun tersebut adalah

- A. (1) Sadarlah makhluk ciptaan Tuhan
 (2) Jalankan semua perintah kewajiban
- B. (1) Jika ingin sukses dalam pergaulan
 (2) Teman susah haruslah kita tolong
- C. (1) Ayo, kawan belajar kelompok
 (2) Ujian Nasional di depan mata
- D. (1) Jika sikap kita sombong
 (2) Alamat badan akan binasa

Kunci Jawaban: C**Pembahasan:**

Sesuai dengan syarat pantun dan data pada ilustrasi. Syarat pantun bersajak abab; baris pertama dan kedua sampiran, sedangkan baris ketiga dan keempat merupakan isi.

49. **Indikator** : Melengkapi puisi

Indikator Soal : Disajikan puisi yang dirumpangkan salah satu lariknya, siswa dapat menentukan larik bermajas yang tepat untuk melengkapi puisi tersebut.

Soal :

Perhatikan kutipan puisi berikut!

Tuhan
Mungkin kami yang salah
Perlakukan alam semena-mena
[...]
Meluluhlantakkan semua

Larik bermajas yang tepat untuk melengkapi puisi tersebut adalah

- A. Bencana alam pun melanda
- B. Hingga alam tumpahkan murka
- C. Gunung meletus semburkan lava
- D. Tak bersyukur atas nikmat-Mu

Kunci Jawaban: B**Pembahasan:**

Kita dapat melengkapi puisi rumpang dengan memerhatikan larik sebelum dan sesudah bagian yang dirumpangkan. *Perlakukan alam semena-mena* dengan larik di bawahnya *meluluhlantakkan semua*.

50. **Indikator** : Melengkapi naskah drama

Indikator Soal : Disajikan naskah drama yang dirumpangkan beberapa dialognya, siswa dapat menentukan dialog yang tepat untuk melengkapi naskah drama tersebut.

Soal :

Perhatikan kutipan naskah drama berikut!

Ibu : Amanda, cepat bangun! Hari sudah pagi, nanti terlambat ke sekolah!
 Amanda : Iya, Bu.(seraya menarik selimut kembali)
 Ibu : [...] (1)
 Amanda : Ya Bu, maafkan Amanda...(beranjak bangun)
 Ibu : Makanya lain kali jangan tidur larut malam.
 Amanda : [...] (2)
 Ibu : Nah...gitu dong...putri Ibu yang cantik!

Dialog yang tepat untuk melengkapi naskah drama tersebut adalah ...

- A. (1) Katanya tidak perlu dibangunkan!
 (2) Ya, Bu. Amanda tidak akan ulangi lagi.
- B. (1) Maafkan Amanda, Bu.
 (2) Besuk tidak akan diulangi lagi.
- C. (1) Segera sarapan pagi, ya!
 (2) Amanda berangkat dulu ya, Bu!
- D. (1) Mandi dan segera sarapan!
 (2) Iya, Ibuku tersayang.

Kunci Jawaban: A

Pembahasan:

Melengkapi dialog dalam naskah drama harus memerhatikan dialog sebelum dan sesudahnya. Hal ini dimaksudkan agar dialog yang dimasukkan pada bagian yang rumpang menjadi padu.



PAKET 2

SOAL PENGAYAAN UJIAN NASIONAL

MATA PELAJARAN

BAHASA INDONESIA

TAHUN 2014/2015

PAKET II
SOAL PENGAYAAN UJIAN NASIONAL SMP/MTs.
MATA PELAJARAN BAHASA INDONESIA
TAHUN PELAJARAN 2014/2015

1. **Indikator** : Mengidentifikasi isi dan bagian suatu paragraf
Indikator Soal : Disajikan sebuah paragraf, siswa dapat menentukan gagasan utama paragraf tersebut.

Soal :

Bacalah paragraf berikut!

Taman Nasional Bunaken memiliki ekosistem terumbu karang yang sangat kaya. Terdapat sekitar 390 spesies terumbu karang di wilayah ini. Spesies alga yang dapat ditemui di Taman Nasional Bunaken adalah *Caulerpa*, *Halimeda* dan *Padina*, sementara spesies rumput laut yang banyak ditemui adalah *Thalassia hemprichii*, *Enhallus acoroides*, dan *Thalassaodendron ciliatum*. Taman Nasional Bunaken juga memiliki berbagai spesies ikan, mamalia laut, reptil, burung, moluska dan mangrove. Sekitar 90 spesies ikan tinggal di perairan wilayah ini. (www.wikipedia.co.id)

Gagasan utama paragraf tersebut adalah

- A. spesies ikan Taman nasional Bunaken
- B. spesies rumput laut Taman nasional Bunaken
- C. spesies terumbu karang Taman nasional Bunaken
- D. ekosistem terumbu karang Taman Nasional Bunaken

Kunci Jawaban: D

Pembahasan:

Gagasan utama / gagasan pokok/ ide pokok merupakan pernyataan yang menjadi inti pembahasan sebuah paragraf. Gagasan utama terdapat pada kalimat utama dalam setiap paragraf.

Kata Kunci Jawaban: Taman Nasional Bunaken memiliki ekosistem terumbu karang; Terdapat sekitar 390 spesies terumbu karang....;... memiliki berbagai spesies ikan, mamalia laut, reptil, burung, moluska dan mangrove.

2. **Indikator** : Mengidentifikasi isi dan bagian suatu paragraf
Indikator Soal : Disajikan paragraf yang terdiri atas empat kalimat, siswa dapat menentukan kalimat utama paragraf tersebut.

Soal :

Bacalah paragraf berikut!

(1)Kaderisasi atlet adalah hal yang tak dapat ditolak. (2)Dari tangan mereka pula, kejayaan suatu bangsa dapat tercipta. (3)Menghadirkan “wadah” yang tepat sebagai sarana pendukung latihan bagi para atlet menjadi salah satu Kunci JawabanJawabanagar kaderisasi yang diinginkan dapat berjalan terus. (4)Hal ini telah dilakukan oleh Perkumpulan Bulu Tangkis Djarum (PB Djarum) yang telah diresmikan sejak tahun 1974. (*Kompas*, Selasa,9 September 2014)

Kalimat utama paragraf tersebut ditandai nomor

- A. (1)
- B. (2)
- C. (3)
- D. (4)

Kunci Jawaban: A

Pembahasan:

Kalimat utama berisi pernyataan yang masih umum atau luas. Kalimat tersebut memerlukan kalimat-kalimat lain yang berfungsi menjelaskan kalimat utama. Letak kalimat utama bisa pada awal paragraf, akhir paragraf, atau awal dan akhir (campuran). Pada paragraf tersebut kalimat ke-1 berkedudukan sebagai kalimat utama, sedangkan kalimat ke-2, 3, 4 sebagai kalimat penjelas.

3. **Indikator** : Menentukan persamaan isi berita
Indikator Soal : Disajikan dua kutipan berita, siswa dapat menentukan persamaan informasi kedua berita tersebut.

Soal :

Bacalah kutipan teks berita berikut!

Teks Berita I	Teks Berita II
Pemerintah Indonesia optimis bahwa perekonomian Indonesia pada tahun 2014 akan semakin baik. Menyusul membaiknya sejumlah indikator pada awal triwulan keempat tahun 2013. Hal itu disampaikan Gubernur Bank Indonesia di Palembang, Senin (28/10)	Timnas senior Indonesia masih memiliki harapan untuk lolos di kualifikasi Piala Asia 2015. Walaupun langkahnya terbilang berat, skuat Garuda optimis mampu membuka peluang dengan memetik hasil maksimal di kandang Cina pada 15 November mendatang. Maka dari itu, Samsul Arif dan kawan-kawan harus mengalahkan Cina demi menjaga peluang itu.

Persamaan informasi kedua kutipan berita tersebut adalah ...

- A. Tantangan permasalahan dalam hidup
- B. Menjaga peluang dengan kemenangan
- C. Keberhasilan menentukan rasa optimis
- D. Sikap optimis menghadapi permasalahan

Kunci Jawaban: D

Pembahasan:

Informasi adalah keterangan, pemberitahuan, kabar, atau berita. Untuk mencari kesamaan isi beberapa berita, kita harus menentukan informasi pokok dari setiap teks berita tersebut.

Kata-kata yang dirujuk:

Teks I: *Pemerintah Indonesia optimis*

Teks II: *Walaupun langkahnya terbilang berat, skuat Garuda optimis*

4. **Indikator** : Menentukan perbedaan penyajian berita
Indikator Soal : Disajikan dua kutipan berita, siswa dapat menentukan perbedaan penyajian kedua teks berita tersebut.

Soal :

Bacalah kutipan teks berita berikut!

Teks Berita I	Teks Berita II
Banjir kembali melanda pantai utara Jawa Timur. Hal itu disebabkan meluapnya Bengawan Solo akibat tanggul di Desa Tegalsari Kecamatan Widung, Tuban, jebol. Peristiwa itu juga merenggut dua korban jiwa. Itulah yang disampaikan Camat Wedang, Dwijono.	Minggu dini hari tanggul di Desa Tegalsari Kecamatan Wedang, Tuban, jebol. Akibat peristiwa itu dua orang meninggal dan pantai utara Jawa Timur banjir. Sejauh ini telah diusahakan penanggulannya tetapi belum berhasil. Pihak kepolisian mengimbau agar pengguna jalan pantura berhati-hati.

Perbedaan penyajian kedua kutipan teks berita tersebut adalah

	Teks Berita I	Teks Berita II
A	diawali dengan unsur berita <i>apa</i>	diawali dengan unsur berita <i>kapan</i>
B	diawali dengan unsur berita <i>mengapa</i>	diawali dengan unsur berita <i>di mana</i>
C	diakhiri dengan unsur berita <i>di mana</i>	diakhiri dengan unsur berita <i>apa</i>
D	diakhiri dengan unsur berita <i>bagaimana</i>	diakhiri dengan unsur berita <i>kapan</i>

Kunci Jawaban: A**Pembahasan:**

Unsur-unsur berita biasanya berpola 5 W + 1 H: *what* (apa), *who* (siapa), *where* (di mana), *when* (kapan), *why* (mengapa), dan *how* (bagaimana). Ada juga dalam bahasa Indonesia dikenal singkatan ASDAMBA (A=apa, S=siapa, D=di mana, A=apabila/kapan, M=mengapa, dan Ba=bagaimana). Selain itu, terdapat istilah ADIKSIMBA (A=apa, Di=di mana, K=kapan, Si=siapa, M=mengapa, Ba=bagaimana). Bukan berarti bahwa penulisan berita harus mengikuti urutan unsur-unsur tersebut. Dalam penyajiannya, seorang penulis berita dapat memvariasikannya. Bahkan kadang-kadang unsur-unsur tersebut tidak lengkap dalam sebuah berita.

Teks berita I: **Apa** yang terjadi? *Banjir kembali melanda pantai utara Jawa Timur.*

Teks berita II: **Kapan** peristiwa itu terjadi? *Minggu dini hari.*

5. **Indikator** : Mengidentifikasi isi teks biografi/iklan
Indikator Soal : Disajikan kutipan biografi tokoh, siswa dapat menentukan keistimewaan tokoh tersebut.
Soal :

Bacalah kutipan biografi tokoh berikut!

Anis Baswedan adalah salah satu tokoh pendidikan Indonesia yang meluncurkan program “Indonesia Mengajar”. Beliau merekrut anak-anak muda terbaik lulusan perguruan tinggi di Indonesia untuk mengabdikan sebagai guru di sekolah-sekolah dasar yang ada di desa-desa di pelosok Indonesia. Lulusan Amerika ini dikenal juga sebagai rektor termuda karena ia baru berusia 38 tahun saat ia didapuk menjadi Rektor Paramadina menggantikan Nurcholis Madjid pada 15 Mei 2007. Komitmennya dalam pendidikan tercermin dalam pernyataannya bahwa pendidikan adalah kunci utama untuk memperoleh janji kemerdekaan.

Keistimewaan tokoh tersebut adalah ...

- A. merekrut mahasiswa lulusan terbaik
- B. menjadi rektor termuda di Indonesia
- C. berkomitmen memajukan pendidikan
- D. menggagas program “Indonesia Mengajar”

Kunci Jawaban: B**Pembahasan:**

Keistimewaan seseorang merupakan sesuatu yang khas dan tidak semua orang memilikinya. Dalam hal ini, Anis Baswedan menjadi rektor termuda di Indonesia dalam usia 38 tahun.

6. **Indikator** : Mengidentifikasi isi teks biografi/iklan
Indikator Soal : Disajikan kutipan biografi tokoh, siswa dapat menentukan hal yang dapat diteladani dari tokoh tersebut.

Soal :

Bacalah kutipan biografi tokoh berikut!

Dalam bisnis, Chairul menyatakan bahwa generasi muda bisnis sudah seharusnya sabar dan mau menapaki tangga usaha satu persatu. Menurutnya, membangun sebuah bisnis tidak seperti membalikkan telapak tangan. Dibutuhkan sebuah kesabaran dan tak pernah menyerah. Jangan sampai banyak yang mengambil jalan seketika (instant), karena dalam dunia usaha kesabaran adalah salah satu kunci utama dalam mencuri hati pasar. Membangun integritas adalah penting bagi Chairul. Adalah manusiawi ketika berusaha, seseorang ingin segera mendapatkan hasilnya. Tidak semua hasil bisa diterima secara langsung.

Hal yang patut diteladani dari tokoh tersebut adalah

- A. sabar dan pantang menyerah
- B. sabar dan ingin cepat berhasil
- C. tekun dan teliti dalam berbisnis
- D. sabar dalam berusaha dan sangat kreatif

Kunci Jawaban: A

Pembahasan:

Keteladanan seorang tokoh merupakan sifat/perilaku baik yang layak ditiru. Di antara empat pilihan, hanya pilihan (A) yang merupakan keteladanan tokoh tersebut seperti yang terdapat pada teks tersebut.

7. **Indikator** : Mengidentifikasi isi teks iklan
Indikator Soal : Disajikan sebuah iklan pendidikan, siswa dapat menentukan penjelasan salah satu kalimat pada iklan tersebut.

Soal :

Bacalah iklan berikut!

(1) Ikutilah lomba penulisan karya ilmiah tingkat SMP tahun 2014. (2) Karya ilmiah membuka wawasan pengetahuan dan keilmuan kita. (3) Karya ilmiah membidik prestasi siswa dalam keterampilan menulis.

Penjelasan isi kalimat (3) pada iklan tersebut adalah ...

- A. Prestasi siswa hanya dapat diperoleh melalui lomba karya ilmiah.
- B. Melalui kegiatan membaca dan menulis prestasi lomba karya ilmiah dapat dicapai.

- C. Lomba penulisan karya ilmiah dapat meningkatkan prestasi siswa melalui keterampilan menulis.
- D. Keterampilan menulis siswa SMP sejalan dengan prestasi siswa dalam lomba karya ilmiah.

Kunci Jawaban: C

Pembahasan:

Penjelasan teks iklan tersebut dapat diketahui dengan memahami makna kalimat tersebut. Makna kalimat ketiga tersebut adalah C.

8. **Indikator** : Mengidentifikasi isi teks iklan

Indikator Soal : Disajikan sebuah iklan, siswa dapat menentukan maksud iklan tersebut.

Soal :

Perhatikan iklan berikut!



Maksud kalimat (2) iklan tersebut adalah ...

- A. Pemerintah yang mengganti uang pangkal melalui BOPTN.
- B. Pemerintah akan membayar perguruan tinggi melalui uang pangkal.
- C. Perguruan tinggi negeri memberi bantuan untuk pembebasan uang pangkal.
- D. Pemerintah membantu perguruan tinggi yang membebaskan uang pangkal.

Kunci Jawaban: A

Pembahasan:

Penjelasan teks iklan tersebut dapat diketahui dengan memahami makna kalimat tersebut. Makna kalimat kedua tersebut adalah A.

9. **Indikator** : Menentukan kalimat fakta/opini dalam iklan
Indikator Soal : Disajikan sebuah iklan, siswa dapat menentukan kalimat fakta/opini pada iklan tersebut.

Soal :

Perhatikan iklan berikut

CITRA WISATA

- (1) Siap melayani perjalanan wisata Anda.
- (2) Kami menyediakan paket lengkap untuk perjalanan ke seluruh penjuru dunia.
- (3) Pelayanan kami sangat memuaskan karena ditangani oleh para profesional.
- (4) Kami buka setiap hari di Jalan Kartini No. 12, Bandung.

Kalimat fakta yang terdapat dalam iklan tersebut ditandai nomor

- A. (1)
- B. (2)
- C. (3)
- D. (4)

Kunci Jawaban: D

Pembahasan:

Fakta adalah sesuatu yang tertangkap oleh indra manusia atau data keadaan nyata yang terbukti dan telah menjadi suatu kenyataan. Fakta dalam iklan dapat berbentuk frase atau kata.

10. **Indikator** : Menyimpulkan isi paragraf
Indikator Soal : Disajikan sebuah paragraf, siswa dapat menentukan simpulan isi paragraf tersebut.

Soal :

Bacalah paragraf berikut!

Pada umumnya, sakit tenggorokan disebabkan oleh virus. Biasanya, terkait dengan tanda-tanda penyakit saluran napas lainnya. Seperti, hidung tersumbat atau batuk. Kebanyakan sakit tenggorokan dapat sembuh dengan sendirinya. Namun, untuk membantu agar lebih nyaman ketika sakit, dapat dilakukan dengan minum air hangat yang diberi air perasan jeruk lemon dan madu.

Simpulan paragraf tersebut yang tepat adalah ...

- A. Penyakit tenggorokan disebabkan kebanyakan oleh virus.
- B. Tanda-tanda penyakit tenggorokan adalah hidung tersumbat.

- C. Usaha meringankan rasa sakit ketika menderita sakit tenggorokan.
 D. Sakit tenggorokan dapat dikurangi dengan minum air perasan jeruk lemon.

Kunci Jawaban: D

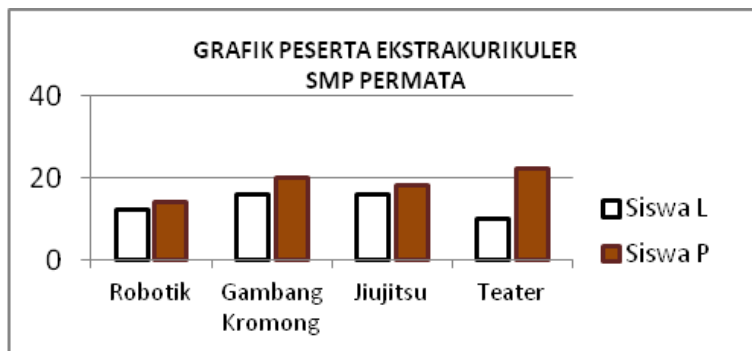
Pembahasan:

Simpulan merupakan pernyataan berisi fakta, pendapat, atau alasan pendukung mengenai tanggapan terhadap suatu objek. Simpulan dapat juga dikatakan merupakan pendapat akhir dari suatu uraian yang berupa informasi.

11. **Indikator** : Mengidentifikasi isi grafik, tabel, bagan, denah
Indikator Soal : Disajikan sebuah grafik, siswa dapat menentukan simpulan isi grafik tersebut.

Soal :

Perhatikan grafik berikut!



Simpulan isi grafik tersebut adalah ...

- A. Gambang Kromong sangat diminati siswa SMP Permata.
 B. Ekstrakurikuler teater sangat diminati siswa SMP Permata.
 C. Setiap jenis ekstrakurikuler di SMP Permata didominasi siswa perempuan.
 D. Tidak semua siswa SMP Permata mengikuti kegiatan ekstrakurikuler di sekolahnya.

Kunci Jawaban: C

Pembahasan:

Grafik adalah lukisan dengan gambar/garis untuk mengetahui naik turunnya suatu keadaan. Isi suatu grafik dapat diketahui hubungan data (angka) yang ada pada titik koordinasinya. Hubungan angka itu bisa naik dan menurun.

Menurut grafik tersebut, setiap jenis ekstrakurikuler di SMP Permata didominasi siswa perempuan.

12. **Indikator** : Mengidentifikasi isi grafik, tabel, bagan, denah
Indikator Soal : Disajikan sebuah tabel, siswa dapat menentukan pernyataan yang sesuai dengan isi tabel tersebut.

Soal :

Perhatikan tabel berikut!

Tabel Pengunjung Museum Pasar Kemis
 Periode Januari s.d. April 2013

No.	Bulan	Jenis Kelamin		Jumlah
		Pria	Wanita	
1	Januari	250	235	485
2	Februari	375	750	1.125
3	Maret	231	400	631
4	April	275	315	590

Pernyataan yang sesuai dengan isi tabel tersebut adalah ...

- A. Pada bulan Januari jumlah wanita yang berkunjung ke Museum Pasar Kemis lebih banyak daripada pria.
- B. Jumlah pengunjung Museum Pasar Kemis pada bulan April lebih banyak daripada Januari.
- C. Jumlah pengunjung terbanyak selama periode Januari s.d. April terjadi pada bulan Maret.
- D. Jumlah wanita yang mengunjungi Museum Pasar Kemis dua kali lipat daripada pria.

Kunci Jawaban: B

Pembahasan:

Pernyataan merupakan tindakan menyatakan atau menjelaskan. Pilihan B merupakan penjelasan data tabel yang paling benar. Pernyataan yang sesuai dengan tabel tersebut adalah *Jumlah pengunjung Museum Pasar Kemis pada bulan April lebih banyak daripada Januari.*

13. **Indikator** : Mengidentifikasi isi grafik, tabel, bagan, denah
Indikator Soal : Disajikan sebuah bagan, siswa dapat menentukan pertanyaan yang sesuai dengan isi bagan tersebut.

Soal :

Cermati bagan berikut!

STRUKTUR ORGANISASI CAMAT BARUNA



Pertanyaan yang sesuai dengan isi bagan tersebut adalah ...

- A. Siapa yang mengangkat Camat Baruna?
- B. Sejak kapan Camat Baruna mulai bertugas?
- C. Mengapa Seksi Trantib tidak memiliki subseksi?
- D. Ada berapa seksi dalam struktur organisasi Camat Baruna?

Kunci Jawaban: D

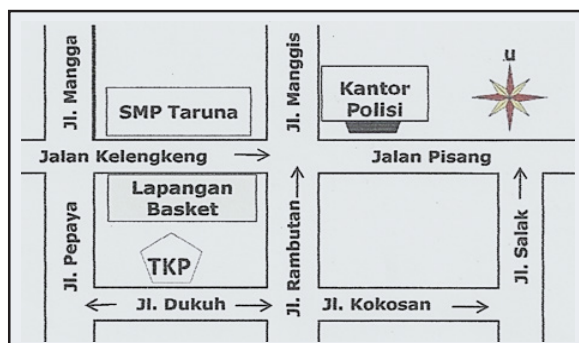
Pembahasan:

Pertanyaan yang sesuai dengan bagan itu adalah *ada berapa seksi dalam struktur organisasi Camat Baruna?*

14. **Indikator** : Mengidentifikasi isi grafik, tabel, bagan, denah
Indikator Soal : Disajikan sebuah denah, siswa dapat menentukan arah perjalanan yang paling efektif.

Soal :

Cermati denah berikut!



Arah perjalanan yang paling efektif dari TKP ke kantor polisi adalah ...

- A. dari Jalan Dukuh lurus ke Jalan Kokosan kemudian belok kiri ke Jalan Salak.
- B. dari Jalan Dukuh belok kiri ke Jalan Rambutan kemudian belok kiri ke Jalan Salak.
- C. dari Jalan Dukuh belok kiri ke Jalan Rambutan kemudian belok kanan ke Jalan Pisang
- D. dari Jalan Dukuh belok kanan ke Jalan Pepaya kemudian belok kanan ke Jalan Kelengkeng.

Kunci Jawaban: C

Pembahasan:

Rute paling efektif adalah rute terdekat berdasarkan denah. Jawaban yang tepat adalah pilihan C, yaitu dari *Jalan Dukuh belok kiri ke Jalan Rambutan kemudian belok kanan ke Jalan Pisang*.

15. **Indikator** : Mengidentifikasi unsur intrinsik puisi

Indikator Soal : Disajikan sebuah puisi pendek, siswa dapat menentukan tema puisi tersebut.

Soal :

Bacalah puisi berikut dengan saksama kemudian kerjakan soal nomor 14 dan 15!

PANTAI SENGGIGI

*Pantai Senggigi
Pantai yang indah permai
Dihiasi alam pegunungan
Dengan pasir putihnya bagai kilauan mutiara
Angin semilir sejukkan jiwa
Air membiru ombak menderai
Menambah hikmah suasana
Di pantai Senggigi
Ayo, kawan-kawanku
Kita bertamasya ke sana
Menikmati alam ciptaan Ilahi
Karya: Gimaz*

Tema puisi tersebut adalah

- A. kedamaian hidup
- B. keindahan alam
- C. keagungan Tuhan
- D. kecintaan pada tanah air

Kunci Jawaban: B**Pembahasan:**

Data pendukung: *Pantai yang indah permai ...Dihiasi alam pegunungan...Dengan pasir putihnya bagai kilauan mutiara*

16. **Indikator** : Mengidentifikasi unsur intrinsik puisi
Indikator Soal : Disajikan sebuah puisi pendek, siswa dapat menentukan citraan puisi tersebut.

Soal :

Citraan yang terdapat pada bait pertama puisi tersebut adalah

- A. perabaan
- B. pendengaran
- C. penciuman
- D. penglihatan

Kunci Jawaban: D**Pembahasan:**

Citraan merupakan pengungkapan dalam puisi yang acuan maknanya bersifat indrawi. Pada bait pertama puisi tersebut menggunakan citraan penglihatan.

17. **Indikator** : Mengidentifikasi unsur intrinsik puisi
Indikator Soal : Disajikan sebuah puisi, siswa dapat menentukan larik bermajas pada puisi tersebut.

Soal :

Bacalah puisi berikut dengan saksama!

Si Jago Merah

Bila manusia teledor
 Amarahmu memuncak
 Melumatkan harta benda
 Kerugian kan menimpa manusia

Larik bermajas pada kutipan puisi tersebut terletak pada

- A. larik pertama dan kedua
- B. larik pertama dan keempat
- C. larik kedua dan larik ketiga
- D. larik kedua dan larik keempat

Kunci Jawaban: C

Pembahasan:

Larik bermajas yang yang tepat untuk melengkapi puisi tersebut adalah jawaban C. Larik kedua dan ketiga menggunakan majas personifikasi.

18. **Indikator** : Mengidentifikasi unsur intrinsik cerita pendek/cerita anak
Indikator Soal : Disajikan kutipan cerpen, siswa dapat menentukan cara pengarang menggambarkan watak tokohnya.

Soal :

Bacalah kutipan cerpen berikut!

Mungkin karena saya masih diam dan bermuka tak damai, kembali si pengemis dengan mimik yang meyakinkan menadahkan tangan.

“Tolonglah beri makan sedikit saja Tuan. Dari kemarin saya belum makan, Lapar Tuan...”

Terdorong oleh perasaan kemanusiaan yang sama-sama punya hak atas hasil bumi nusantara ini, saya berdiri. Lalu sepotong roti tawar saya comot dari piring. Lantas roti itu saya lemparkan kepadanya. Pas jatuh di lantai dekat kakinya.

Cara mengetahui watak tokoh saya yang tidak santun dalam kutipan cerpen tersebut adalah

- A. dialog antartokoh
- B. penceritaan tokoh lain
- C. penyebutan langsung
- D. penggambaran tindakan

Kunci Jawaban: D

Pembahasan:

Penggambaran watak tokoh pada kutipan cerpen tersebut melalui penggambaran tindakan.

19. **Indikator** : Mengidentifikasi unsur intrinsik cerita pendek/cerita anak
Indikator Soal : Disajikan kutipan cerpen, siswa dapat menentukan bukti watak tokoh dalam cerpen tersebut.

Soal :

Bacalah kutipan cerpen berikut!

(1)“Saya tidak suka kamu menasihati saya”, kata Namsu sambil menunjuk jidat Kusni, “janganlah merasa punya ilmu banyak!”

(2)“Bukan begitu, Nam, hidup ini harus saling mengisi, mengingatkanlah,” Kusni sedikit membela.

(3)“Boleh kamu mengingatkan dengan pengetahuanmu, tapi jangan lagi kepada saya!” kata Namsu ketus sambil *ngeloyor* entah ke mana.

(4) Kusni terdiam lama di bangku tunggu yang di teras kelurahan sambil mengelus-elus dahinya.

Bukti watak tokoh Namsu seorang sombong terdapat pada nomor ...

- A. (1) dan (3)
- B. (2) dan (4)
- C. (1) dan (4)
- D. (2) dan (3)

Kunci Jawaban: A

Pembahasan:

Bukti bahwa Namsu memiliki watak sombong adalah pernyataan ⁽¹⁾“*Saya tidak suka kamu menasihati saya*”, kata Namsu sambil menunjuk jidat Kusni, “*janganlah merasa punya ilmu banyak!*” dan ⁽³⁾“*Boleh kamu mengingatkan dengan pengetahuanmu, tapi jangan lagi kepada saya!*” kata Namsu ketus sambil *ngeloyor* entah ke mana.

20. **Indikator** : Mengidentifikasi unsur intrinsik cerita pendek/cerita anak
Indikator Soal : Disajikan kutipan cerpen, siswa dapat menentukan latar (waktu, tempat, suasana) cerpen tersebut.

Soal :

Bacalah kutipan cerpen berikut!

Dia, cowok paling menyebalkan yang pernah ada. Janet melangkah memasuki kelas dengan wajah memerah. Rasa geram bercampur malu membuat matanya berkaca-kaca. Teriakan Brennen dari bawah ring basket masih terngiang di telinga.

“Hei... cegat gadisku!,” Brennen meneriaki teman-temannya yang berkumpul di depan kelas.

“Nggak berani!” Mark menepi dan memberi jalan.

“Ada apa pagi-pagi, teriak kayak Tarzan?” protes Janet sambil cemberut.

Latar tempat pada kutipan cerpen tersebut adalah di ...

- A. kelas
- B. kantin
- C. halaman
- D. lapangan

Kunci Jawaban: A

Pembahasan:

Latar tempat dalam cerita tersebut adalah di kelas. Hal ini didukung oleh bagian terakhir kutipan cerita tersebut, yaitu ... *Janet melangkah memasuki kelas dengan wajah memerah.*

21. **Indikator** : Mengidentifikasi unsur intrinsik cerita pendek/cerita anak

Indikator Soal : Disajikan kutipan cerita anak, siswa dapat menentukan konflik pada kutipan cerita anak tersebut.

Soal :

Bacalah kutipan cerita berikut!

... Nanti sore mama mengajak mereka untuk menjenguk nenek. “Apakah kalian akan membawakan sesuatu untuk nenek?” tanya mama bijak.
 Oli dan Ola terdiam. Mereka sangat sayang pada nenek, tapi apakah mereka harus menggunakan uang tabungan mereka? Bagaimana dengan kotak pensil putri salju dan kotak pensil warna yang mereka inginkan? Melihat kedua putrinya terdiam mama berkata sambil tersenyum, “Baiklah, jika kalian tidak akan membawakan nenek hadiah juga tidak apa-apa.”...

Konflik dalam kutipan cerpen tersebut adalah

- A. Ola dan Oli memutuskan membeli bingkisan untuk dibawa ke rumah sakit.
- B. Mama mengajak Ola dan Oli membezuk nenek yang dirawat di rumah sakit.
- C. Nenek dirawat di rumah sakit dan mama mengajak kedua putrinya membezuk.
- D. Kebimbangan Ola dan Oli untuk membeli sesuatu untuk nenek atau kotak pensil.

Kunci Jawaban: D

Pembahasan:

Konflik dalam sebuah cerita merupakan bagian yang menunjukkan adanya pertentangan dalam cerita tersebut. Biasanya konflik terjadi karena adanya benturan (ketidakserasian), baik dengan dirinya atau dengan tokoh lain.

Kata yang dirujuk: *Oli dan Ola terdiam. Mereka sangat sayang pada nenek, tapi apakah mereka harus menggunakan uang tabungan mereka? Bagaimana dengan kotak pensil putri salju dan kotak pensil warna yang mereka inginkan?*

22. **Indikator** : Mengidentifikasi perbedaan karakteristik dua novel

Indikator Soal : Disajikan dua kutipan novel, siswa dapat menentukan perbedaan latar sosial pada kedua kutipan novel tersebut.

Soal :

Bacalah kutipan kedua novel berikut!

Novel I	Novel II
<p>“Dari mana kamu, Sur?” tanya Ruyan, “hayo, jawab! Dari mana kamu?” lanjutnya sambil mengangkat paksa celana hawainya seperti sudah tidak mampu lagi bergelayut di pantatnya.</p> <p>“Sekolah, Bang,” jawab Rusmi singkat.</p> <p>“Yah, ha, ha, ha, jadi <i>Lu</i> sekolah? Sekolah pakai apa? Orang untuk makan <i>aja</i> harus berkejaran dengan Satpol PP, kok sekolah,” Ruyan memelototi wajah gadis itu, “boleh kamu sekolah, tapi tugas utamamu harus dijalankan, tahu? Lima ribu rupiah harus <i>Lu</i> setor, paham?”</p> <p>“Paham Bang,”</p> <p>Pemuda bertubuh kerempeng itu <i>ngeloyor</i> menuju jalanan raya yang ada persis di samping kolong yang ia tempati. Sementara Rusmi masih duduk sambil mengelus lututnya seperti ada sesuatu rasa ngilu di sekujur tubuhnya.</p>	<p>“Kau anak yang lantang, pasti suatu saat kau akan jadi orang pintar.”</p> <p>“Pintar dari mana, sekolah saja tidak,” kata Wak Bajo.</p> <p>“Jadi anak ini tidak sekolah sama sekali?” tanya Pak Raga.</p> <p>“Sekolah dari mana, untuk makan saja kami kekurangan.”</p> <p>“Ya Allah,” Pak Raga hanya bisa mengeluh pasrah.</p> <p>Ah, sekolah, kata apakah itu? Apakah itu lebih penting dari makanan? Nanti aku akan tanyakan pada Ibu apa itu sekolah, tetapi yang jelas saat ini aku begitu gembira karena pemberian uang dari Pak Raga membuatku lebih bisa bernapas lega. Uang itu akan ibu gunakan untuk belanja, sisanya untuk besoknya. Aku jadi tidak kelaparan lagi. Aku bisa makan kembali dan itu bukan mimpi.</p>

Perbedaan latar sosial pada kedua kutipan kutipan novel tersebut adalah

	Novel I	Novel II
A	kehidupan malam	masyarakat pantai
B	kehidupan jalanan	keluarga miskin
C	lingkungan pasar	lingkungan pedagang
D	kehidupan jalanan	keluarga miskin

Kunci Jawaban: D

Pembahasan:

Latar sosial merupakan kondisi masyarakat setempat dalam sebuah novel. Hal itu tergambar dari dialog atau pelukisan yang disampaikan pengarangnya. Kutipan novel I menggambarkan kondisi kehidupan anak-anak jalanan, sedangkan kutipan novel II menggambarkan keluarga miskin dari tokoh aku dan ibunya.

23. **Indikator** : Mengidentifikasi perbedaan karakteristik dua novel
Indikator Soal : Disajikan dua kutipan novel, siswa dapat menentukan perbedaan penggunaan bahasa kedua kutipan novel tersebut.

Soal :

Bacalah kutipan novel berikut!

Novel I	Novel II
<p>“Ingatlah, Anaku! Harapkan burung terbang tinggi, punai tangan engkau lepaskan. Tidak akan aman hidupmu, bila makanan enggang dan bunga larangan yang engkau kehendaki. Sesayang-sayangnya pada engkau, kaum keluargamu tentu tidak akan dibawanya duduk bersama-sama. Yang hendak ibu berikan buat gantinya, ialah anak ibu sendiri yang akan insyaf betul bahwa ia kelak akan menumpangkan diri padamu. ...”</p> <p>(<i>Salah Asuhan</i> karya Abdul Muis)</p>	<p>Tuti duduk membaca buku di atas kursi kayu yang lebar di bawah pohon mangga di hadapan rumah sebelah Cidengweng. Tiap-tiap petang apabila sudah menyelesaikan rumah dan sudah pula mandi dan berdandan, biasanya ia duduk berangin-angin di hadapan rumah memandang ke Cidengweg yang sepi itu.</p> <p>(<i>Layar Berkembang</i> karya Sutan Takdir Alisyahbana)</p>

Perbedaan penggunaan bahasa pada kedua kutipan novel tersebut adalah....

	Novel I	Novel II
A	bahasa lugas	banyak pepatah
B	bahasa sehari-hari	bahasa kiasan
C	bahasa kiasan	bahasa lugas
D	dipengaruhi asing	Melayu asli

Kunci Jawaban: B

Pembahasan:

Novel I dibuat pada masa angkatan Balai Pustaka. Ciri-ciri: bahasa yang dipakai adalah bahasa Indonesia yang masih dipengaruhi bahasa Melayu, dialognya panjang dan banyak peribahasa/pepatah (kiasan). Novel II dibuat pada masa angkatan Pujangga Baru. Ciri-ciri: bahasa yang dipakai adalah bahasa Indonesia modern, tidak lagi banyak menggunakan peribahasa, sehingga kalimatnya pendek dan langsung dengan apa yang dimaksud. (lugas).

24. **Indikator** : Mengidentifikasi unsur intrinsik drama
Indikator Soal : Disajikan kutipan naskah drama, siswa dapat menentukan latar drama tersebut.
Soal :

Bacalah kutipan naskah drama berikut!

(Bel pulang sekolah berbunyi, Retno berlari menghampiri Utari yang sudah di luar kelas)

Retno : Ut, kamu langsung pulang atau masih ada keperluan?

Utari : Saya harus menemui Kadek dan Nanda, mau ambil buku catatan Elektro.

Retno : Trus...

(memotong penjelasan Utari)

Utari : Langsung pulang, kenapa sih?

Retno : Nggak apa-apa, saya mau ngajak makan di kantin sambil tunggu hujan reda.

(tiba-tiba terdengar bunyi perut Retno)

Utari : Kamu belum makan dari tadi pagi atau jam istirahat tadi ke mana?

Retno : Saya memang belum sarapan dan jam istirahat tadi saya menyelesaikan PR yang baru dikumpul.

Latar waktu pada kutipan drama tersebut adalah

- A. pagi hari
- B. malam hari
- C. saat istirahat
- D. pulang sekolah

Kunci Jawaban: D

Pembahasan:

Latar selalu berhubungan dengan waktu, tempat, dan suasana. Pada kutipan naskah drama tersebut tergambar dialog antara Retno dan Utari pada waktu pulang sekolah.

25. **Indikator** : Mengidentifikasi unsur intrinsik drama
Indikator Soal : Disajikan kutipan naskah drama, siswa dapat menentukan konflik pada drama tersebut.
Soal :

Bacalah kutipan naskah drama berikut!

Herman : Iya, iya. Sudah jelas semuanya. Aku hanya akan membantumu belajar, dan....

Yanti : Dan apa lagi. Minta upah ya...?

Herman : *(Rasa takut)* Di rumahmu? Aku takut, Ti.

Yanti : Takut, mengapa? Ooo, iya, rumahku jelek. Ya sudahlah.... *(Berlalu)*

Herman : Heee, tunggu dulu. Kamu ini bagaimana? Kok mudah *ngambek*. Maksud saya di sekolah atau di perpustakaan, karena aku takut ayahmu.

Yanti : (*Tertawa senang*) Hi..hi..hi, Herman, kamu ini pemuda apa? Bertamu ke rumah orang kok takut. Mau jadi banci, ya. Hi..hi..hiii.
Herman : Bukan begitu. Aku kan belum pernah bertemu dengan ayahmu. Yang aku kenal baru ibumu.

Konflik pada kutipan naskah drama tersebut adalah

- A. Herman merasa takut jika belajar di rumah.
- B. Herman tidak mau bertemu dengan ayah Yanti.
- C. Yanti tidak mau belajar bersama di perpustakaan.
- D. Yanti tersinggung karena dianggap mempunyai rumah yang jelek.

Kunci Jawaban: B

Pembahasan:

Konflik tergambar pada saat Yanti mengajak Herman belajar bersama di rumah Yanti. Herman tidak mau belajar di rumah Yanti dengan alasan belum pernah bertemu ayah Yanti.

26. **Indikator** : Menulis catatan pengalaman pada buku harian
Indikator Soal : Disajikan ilustrasi pengalaman yang mengesankan, siswa dapat menentukan catatan buku harian yang sesuai dengan ilustrasi tersebut.

Soal :

Perhatikan ilustrasi berikut!

Dea berhasil meraih juara I Lomba Berbusana pada peringatan Hari Kartini yang diselenggarakan oleh Yayasan Mawar Melati Jakarta Pusat tahun 2014.

Catatan buku harian yang sesuai dengan ilustrasi tersebut adalah ...

- A. Dia berbusana sangat serasi dengan postur tubuhnya. Oleh karena itu, tidak salah kalau juri memilih dia sebagai juara.
- B. Aku senang karena teman sebangkuku meraih juara I lomba berbusana. Aku mengucapkan selamat kepadanya.
- C. Aku tak mengira aku akan keluar sebagai pemenangnya. Padahal aku menggunakan pakaian adat Betawi.
- D. Alangkah senangnya aku ketika namaku disebut sebagai juara pada Lomba Berbusana yang diselenggarakan oleh Yayasan Mawar Melati itu.

Kunci Jawaban: D

Pembahasan:

Buku harian adalah media yang digunakan untuk mencatat berbagai peristiwa, mengungkapkan curahan pikiran dan perasaan yang dialami seseorang. Waktu, tempat kejadian, dan peristiwa ditulis secara runtut. Biasanya, buku harian ditulis dengan kata ganti “aku”.

27. **Indikator** : Menulis pesan singkat sesuai dengan konteks

Indikator Soal : Disajikan sebuah ilustrasi kegiatan, siswa dapat menentukan isi pesan singkat yang sesuai dengan ilustrasi tersebut.

Soal :

Bacalah ilustrasi berikut!

Sekolah akan mengadakan upacara dalam rangka memperingati Hari Pahlawan. Bu Fatmawati, kepala SMP Pelita mengirim pesan kepada pembina OSIS, Pak Jamil untuk melatih petugas upacara.

Pesan singkat yang sesuai dengan ilustrasi tersebut adalah ...

- A. Pak Jamil, tolong latih upacara pada upacara Hari Pahlawan!
- B. Pak Jamil, tolong siapkan petugas upacara untuk Hari Pahlawan!
- C. Pak Jamil, tolong latih petugas upacara untuk persiapan upacara Hari Pahlawan!
- D. Pak Jamil, tolong dilatih petugas upacara untuk persiapan upacara hari Senin depan!

Kunci Jawaban: C

Pembahasan:

Isi pesan singkat harus singkat, jelas, dan mudah dipahami. Selain syarat tersebut, isi pesan singkat harus sesuai dengan ilustrasi tersebut.

28. **Indikator** : Menulis laporan, pengumuman, dan resensi

Indikator Soal : Disajikan kalimat-kalimat laporan secara acak, siswa dapat menentukan susunan paragraf laporan yang tepat.

Soal :

Perhatikan kalimat-kalimat berikut!

- (1) Kelompok kami bertugas mengamati pasar tradisional.
- (2) Barang-barang tersebut di antaranya beras, ikan asin, bumbu-bumbu dapur, sayur-sayuran segar, dan masih banyak yang lainnya.
- (3) Pagi-pagi kami diberi tugas guru melakukan pengamatan.
- (4) Hasil identifikasi tersebut kami presentasikan di depan kelas.
- (5) Di dalam pasar tradisional itu, kami mengidentifikasi sejumlah barang yang siap jual.

Susunan laporan yang tepat berdasarkan kalimat-kalimat tersebut adalah

- A. (3),(1),(4),(2),(5)
- B. (3),(2),(4),(5),(1)
- C. (3),(1),(5),(2),(4)
- D. (3),(1),(2),(5),(4)

Kunci Jawaban: C

Pembahasan:

Menyusun kalimat-kalimat laporan agar urut harus memperlihatkan keruntutan berpikir yang dapat dilihat dari keterkaitan antarkalimat yang ditandai antara lain dengan konjungsi, pengulangan, dan kata ganti. Jawaban C paling runtut berpikir dilihat dari keterkaitan antarkalimatnya.

29. **Indikator** : Menulis laporan, pengumuman, dan resensi

Indikator Soal : Disajikan ilustrasi kegiatan, siswa dapat menentukan teks pengumuman yang sesuai dengan ilustrasi tersebut.

Soal :

OSIS SMP Pelita Hati akan mengadakan lomba sepeda santai. Syarat dan ketentuan lomba, termasuk formulir pendaftaran disediakan panitia.

Pengumuman yang tepat sesuai dengan ilustrasi tersebut adalah...

- A. Peserta lomba sepeda santai, segera ke sekretariat panitia untuk mengambil hadiah.
- B. Peserta yang berminat menjadi juri lomba sepeda santai harap menghubungi panitia di sekretariat.
- C. Semua peserta lomba sepeda santai, segera menyiapkan sepeda dan menyerahkannya kepada sekretariat panitia.
- D. Siswa yang berminat mengikuti lomba sepeda santai agar segera mendaftarkan diri ke sekretariat panitia.

Kunci Jawaban: D

Pembahasan:

Pengumuman harus sesuai dengan keadaan sebenarnya. Berdasarkan ilustrasi, pengumuman yang paling tepat terdapat pada pilihan (D).

30. **Indikator** : Menulis laporan/pengumuman/resensi
Indikator Soal : Disajikan data buku yang mengemukakan keunggulan dan kelemahan buku, siswa dapat menentukan paragraf resensi yang tepat.
Soal :
Perhatikan data buku berikut!

Judul Buku : Mawar Cintaku
 Penulis : Adiffa
 Penerbit : PT Angkasa
 Tahun : 2009

Keunggulan:

1. Isi buku menarik
2. Bahasa komunikatif

Kelemahan:

Ilustrasi gambar kurang

Paragraf resensi yang tepat berdasarkan ilustrasi data buku tersebut adalah ...

- A. Buku ini isinya sangat menarik. Selain itu bahasanya komunikatif. Hanya sayang, kertas yang digunakan terlalu tipis.
- B. Buku ini isinya sangat menarik dan bahasanya komunikatif. Selain itu, dilengkapi dengan ilustrasi gambar yang dapat menunjang isi buku.
- C. Cover buku sangat menarik. Selain itu bahasanya komunikatif. Hanya sayang, kurang dilengkapi dengan ilustrasi gambar yang dapat menunjang isi buku.
- D. Buku ini isinya sangat menarik. Selain itu bahasanya komunikatif. Hanya sayang, kurang dilengkapi dengan ilustrasi gambar yang dapat menunjang isi buku.

Kunci Jawaban: D

Pembahasan:

Resensi: pertimbangan, ulasan, telaah sebuah buku. Tujuan resensi adalah memberitahukan kepada masyarakat umum. Adapun yang diulas dalam resensi buku adalah identitas buku, isi buku, kelebihan buku, kekurangan buku, dan saran bagi buku tersebut. Pada pilihan D, keunggulan dan kelemahan tergambar pada resensi. Kelemahan dikemukakan dengan cara dibungkus kelebihan.

31. **Indikator** : Melengkapi surat pribadi, surat dinas, dan surat pembaca
Indikator Soal : Disajikan kutipan surat pribadi yang bagian pembukanya dirumpangkan, siswa dapat menentukan pembuka surat pribadi yang tepat.

Soal :

Bacalah kutipan surat pribadi berikut!

Jakarta, 12 April 2014

*Untuk Sahabatku Din Shodiqoh
di Jalan Sudirman Bandung*

*Salam rindu,
(1).... Semoga kamu dan keluargamu baik-baik saja. Begitu juga aku dan keluargaku.*

Sudah lama kita tidak bertemu, rasanya aku sudah rindu padamu. Kapan kamu akan datang berkunjung ke Jakarta? Pokoknya aku tunggu pada liburan semester ini.

Sekian dulu suratku ini. Aku tunggu balasanmu. Jangan lupa sampaikan salamku untuk keluargamu.

*Sahabatmu,
Diffa Putri Cantik*

Pembuka surat yang tepat untuk melengkapi bagian (1) surat tersebut adalah ...

- A. Halo, Din? Bagaimana kabarmu?
- B. Bagaimana kabar keluargamu semuanya?
- C. Hai, Din! Sudah lama ya kita gak jumpa.
- D. Semoga kamu dalam keadaan sehat wal afiat tak kurang suatu apa.

Kunci Jawaban: A

Pembahasan:

Kalimat kedua setelah pembuka dapat menjadi rujukan untuk kalimat pembuka.

32. **Indikator** : Menulis surat pribadi/surat dinas/surat pembaca
Indikator Soal : Disajikan surat dinas yang dirumpangkan bagian penutupnya, siswa dapat menentukan kalimat yang tepat untuk melengkapi surat tersebut.
Soal :

Perhatikan kutipan surat berikut!

Pengurus OSIS SMP ALHIDAYAH mengharapkan kehadiran para anggota dalam rapat yang akan dilaksanakan pada:
 hari,tanggal: Rabu, 13 Maret 2013
 waktu : 13.00 s.d. 15.00
 tempat : Ruang Aula SMP Alhidayah
 acara : Sosialisasi program OSIS
 ...

Kalimat yang tepat untuk menutup surat tersebut adalah ...

- A. Mohon maaf undangan ini kami sampaikan. Atas kehadirannya kami ucapkan banyak terima kasih.
- B. Demikian undangan ini kami sampaikan. Atas kesediaannya kami haturkan terima kasih.
- C. Demikian undangan ini kami sampaikan. Atas kerelaannya kami ucapkan banyak terima kasih.
- D. Demikian undangan ini kami sampaikan. Atas perhatian Saudara, kami sampaikan terima kasih.

Kunci Jawaban: D

Pembahasan:

Penutup surat disesuaikan dengan pernyataan sebelumnya dan menggunakan kalimat efektif.

33. **Indikator** : Menulis surat pribadi/surat dinas/surat pembaca
Indikator Soal : Disajikan ilustrasi tentang keadaan, siswa dapat menentukan isi surat pembaca yang sesuai dengan ilustrasi tersebut.
Soal :

Perhatikan ilustrasi berikut!

Sejak penerimaan siswa baru SMP Fathan Mubin, suasana tempat parkir di halaman sekolah dipadati kendaraan sepeda motor maupun mobil. Tidak ada larangan bagi siswa pembawa sepeda motor oleh sekolah. Hal ini menyebabkan siswa SMP Fathan Mubin rata-rata membawa motornya ke sekolah. Hal itu sangat mengganggu perjalanan menuju ruang kelas.

Surat pembaca yang tepat berdasarkan ilustrasi tersebut adalah ...

- A. Setidaknya sejak awal, pihak sekolah membuat peraturan larangan membawa sepeda motor ke sekolah bagi siswa.
- B. Kami minta pihak berwajib menindak tegas siswa yang menggunakan sepeda motor karena mereka belum cukup umur.
- C. Kami minta pihak sekolah membicarakan hal ini agar tidak terjadi penumpukan kendaraan di halaman sekolah. Apalagi, usia anak SMP sebenarnya belum boleh mengendarai sepeda motor.
- D. Setidaknya pihak sekolah menyediakan tempat parkir di tempat lain yang lebih layak dan perlu adanya penjagaan kendaraan di tempat parkir agar terhindar dari bahaya pencurian.

Kunci Jawaban: C

Pembahasan:

Penulisan surat pembaca disesuaikan dengan ilustrasi yang disajikan.

34. **Indikator** : Menulis rangkuman

Indikator Soal : Disajikan bacaan yang terdiri atas dua paragraf, siswa dapat menentukan rangkuman bacaan tersebut.

Soal :

Bacalah teks bacaan berikut!

Selain sebagai hunian, rumah juga memiliki fungsi sebagai aset atau instrumen investasi. Semakin bagus dan terawat sebuah rumah, maka nilainya pun akan naik alias semakin mahal harganya. Sebaliknya rumah yang tidak terawat sudah pasti akan turun nilainya.

Merawat rumah sebetulnya tidak susah dan tak perlu banyak waktu serta biaya. Kuncinya, Anda harus rajin mengecek bagian rumah mana yang sudah mulai menurun kualitas atau fungsinya. Dengan semakin cepat mengetahui kerusakan, Anda juga bisa melakukan perbaikan atau perawatan kecil tanpa harus memanggil tukang.

Rangkuman bacaan tersebut adalah ...

- A. Perawatan rumah gampang dan tidak perlu biaya dan waktu.
- B. Merawat rumah sebagai hunian atau sebagai aset investasi tanpa melalui tukang.
- C. Rumah sebagai hunian atau instrumen investasi harus sering dicek kondisinya.
- D. Sebagai hunian atau aset investasi, perawatan rumah sebenarnya mudah dan murah.

Kunci Jawaban: D**Pembahasan:**

Rangkuman dapat dilakukan dengan menggabungkan gagasan-gagasan utama dari paragraf-paragraf yang ada pada bacaan tersebut secara berurutan.

Gagasan utama paragraf pertama: *fungsi rumah sebagai hunian dan aset investasi*

Gagasan utama paragraf kedua: *perawatan rumah sebenarnya mudah dan murah*

35. **Indikator** : Menulis teks berita sesuai konteks

Indikator Soal : Disajikan tiga fakta/lebih, siswa dapat menentukan teks berita yang sesuai dengan fakta-fakta tersebut.

Soal :

Perhatikan fakta-fakta berikut!

- (1) Banjir dan tanah longsor terjadi di Pakistan dan India
 - (2) Bencana terjadi pada hari Sabtu, 9 September 2014
 - (3) Korban tewas lebih 200 orang
- Bencana terburuk dalam dua dekade

Teks berita yang sesuai dengan fakta tersebut adalah...

- A. Pakistan dan India pernah diterjang banjir dan tanah longsor pada hari Sabtu, 6 September 2014. Sungguh mengerikan karena bencana ini menewaskan 200 orang dan terburuk dalam dua dekade.
- B. Lebih dari 200 orang tewas akibat banjir dan tanah longsor yang melanda Pakistan dan India pada hari Sabtu, 6 September 2014. Bencana ini merupakan yang terburuk dalam dua dekade di wilayah itu.
- C. Banjir dan tanah longsor yang terburuk dalam dua dekade di wilayah itu dilaporkan menerjang India dan Pakistan pada Sabtu, 6 September 2014, mengakibatkan lebih 200 orang mengungsi kemudian tewas.
- D. Bencana terburuk dalam dua dekade terjadi di India dan Pakistan pada Sabtu, 6 September 2014 yang mengakibatkan lebih 200 orang kehilangan tempat tinggal dan berpisah dengan keluarga mereka.

Kunci Jawaban: B**Pembahasan:**

Berita merupakan informasi, keterangan, pemberitahuan, atau kabar. Menulis berita harus memperhatikan data atau fakta yang ada. Berdasarkan data-data tersebut, berita yang tepat adalah pilihan B.

36. **Indikator** : Menulis slogan sesuai konteks

Indikator Soal : Disajikan sebuah ilustrasi, siswa dapat menentukan slogan yang sesuai dengan ilustrasi tersebut.

Soal :

Cermatilah ilustrasi berikut!

SMP Insan Mulia mengadakan penghijauan lingkungan sekolah. Kegiatan tersebut bertujuan untuk menciptakan lingkungan hijau dan nyaman agar prestasi siswa menjadi kemilau.

Slogan yang sesuai dengan ilustrasi tersebut adalah ...

- A. Sekolahku hijau, prestasiku kemilau.
- B. Lingkungan dihijaukan demi kenyamanan.
- C. Hijaukan lingkungan prestasi memuaskan
- D. Peduli lingkungan, hidup aman dan nyaman.

Kunci Jawaban: A

Pembahasan:

Slogan dibuat berdasarkan tujuan acara. Berdasarkan isi sesuai dengan ilustrasi. Tujuannya dengan sekolah hijau, maka prestasiku kemilau.

37. **Indikator** : Menulis iklan baris sesuai konteks

Indikator Soal : Disajikan ilustrasi penjualan barang, siswa dapat menentukan iklan baris yang sesuai dengan ilustrasi tersebut.

Soal :

Bacalah ilustrasi berikut!

Sebuah rumah akan dijual dengan data sebagai berikut.

Luas tanah	140 m ²
Luas bangunan	90 m ²
Harga	200 juta bisa ditawar
Pemilik	Setiabudi
Telepon	055577712

Iklan baris yang sesuai dengan data tersebut adalah ...

- A. Djl rmh. Lb 90 m², 200 jt, hub. Setiabudi.
- B. Djl rmh. Lt 140 m², harga nego, hub. 055577712.

- C. Djl rmh. Lt 140 m², Lb 90 m², 200 jt nego, hub. 055577712.
 D. Djl rmh. Lt 140 m², Lb 90 m², nego, hub. Setiabudi, telp. 055577712.

Kunci Jawaban: C

Pembahasan:

Data sesuai dengan ilustrasi, berciri iklan baris.

38. **Indikator** : Menulis petunjuk melakukan sesuatu
Indikator Soal : Disajikan beberapa kalimat petunjuk secara acak, siswa dapat menentukan susunan kalimat petunjuk yang tepat

Soal :

Perhatikan pernyataan berikut!

- (1) Tuang ke penumbukan.
- (2) Tumbuk hingga halus.
- (3) Ambil daun binahong kira-kira 7 lembar.
- (4) Balurkan pada bagian organ tubuh yang memar.
- (5) Setelah 3 jam bukalah dan bersihkan dengan sir suam-suam kuku. Maka bagian yang memar telah hilang.

Susunan petunjuk menghilangkan memar pada organ tubuh yang tepat adalah

- A. (3) – (1) – (2) – (4) – (5)
 B. (3) – (2) – (1) – (4) – (5)
 C. (3) – (2) – (1) – (5) – (4)
 D. (3) – (2) – (5) – (1) – (4)

Kunci Jawaban: A

Pembahasan:

Petunjuk disusun secara runtut dengan menganut kelogisan berpikir yang antara lain ditandai dengan penanda kohesi.

39. **Indikator** : Menulis petunjuk melakukan sesuatu
Indikator Soal : Disajikan petunjuk melakukan sesuatu yang dirumpangkan dua kalimatnya, siswa dapat menentukan kalimat yang tepat untuk melengkapi petunjuk tersebut.

Soal :

Perhatikan petunjuk berikut!

Petunjuk membuat jamu jerawat

- (1) Kupaslah kulit kunyit dan temulawak putih.
- (2) Cucilah semua bahan tersebut.
- (3) Rebuslah semua bahan dengan tiga gelas air.
- (4) [...]
- (5) Kecilkan apinya hingga air tinggal setengah gelas.
- (6) [...]

Kalimat yang tepat untuk melengkapi petunjuk tersebut adalah ...

- A. (4) Tambahkan gula atau madu sebagai pemanis.
(6) Tunggulah beberapa saat hingga air rebusan habis.
- B. (4) Tambahkan gula atau madu sebagai pemanis.
(6) Tunggulah hingga mendidih.
- C. (4) Tunggulah hingga mendidih.
(6) Tambahkan gula atau madu sebagai pemanis.
- D. (4) Tunggulah hingga mendidih.
(6) Tunggulah beberapa saat hingga air rebusan habis.

Kunci Jawaban: C

Pembahasan:

Melengkapi petunjuk dilakukan dengan cara mencermati kalimat petunjuk sebelum dan sesudah kalimat petunjuk yang dirumpangkan atau dikosongkan. Cari kalimat yang berkaitan dengan kalimat sebelum dan sesudah dirumpangkan.

40. **Indikator** : Menulis teks pidato

Indikator Soal : Disajikan sebuah ilustrasi, siswa dapat menentukan paragraf pembuka teks pidato yang sesuai dengan ilustrasi tersebut.

Soal :

Dalam sebuah kegiatan ceramah, Pak Hisar menyampaikan ceramah dengan dengan topik Sukses dalam Karier.

Paragraf pembuka pidato yang sesuai dengan ilustrasi tersebut adalah ...

- A. Demikian sekelumit khotbah yang saya sampaikan semoga ada manfaatnya bagi kita. Apabila ada kata-kata saya yang kurang berkenan, saya mohon maaf.
- B. Saudara-saudara yang saya hormati,
Kunci keutamaan persahabatan sebenarnya terletak pada kesetiaan dan kasih sayang melalui komunikasi.
- C. Saudara-saudara yang berbahagia,
Pada kesempatan ini saya akan menguraikan kiat-kiat yang dilakukan untuk meraih kesuksesan dalam karier.
- D. Saudara-saudara yang saya hormati,
Di samping manajemen diri, menciptakan suasana kondusif dengan mitra kerja, dan mewujudkan kepercayaan sangat penting dalam meraih sukses.

Kunci Jawaban: C

Pembahasan:

Pembuka pidato berisi ucapan puji syukur, informasi yang akan disampaikan, ucapan terima kasih atas diberi kesempatan.

41. **Indikator** : Menulis teks pidato

Indikator Soal : Disajikan kutipan teks pidato yang salah satu kalimatnya dirumpangkan, siswa dapat menentukan kalimat yang tepat untuk melengkapi teks pidato tersebut.

Soal :

Bacalah kutipan teks pidato berikut!

Pada kesempatan ini, izinkan saya menyampaikan pidato tentang “Pentingnya Menjauhi Narkoba”. [...] Sebagai dampaknya antara lain perubahan perilaku, gangguan kesehatan, menurunnya produktivitas belajar secara drastis, kriminalitas, dan tindak kekerasan lainnya.

Kalimat yang tepat untuk melengkapi teks pidato tersebut adalah ...

- A. Penyalahgunaan narkoba dan zat aditif lainnya membawa dampak yang luas dan kompleks.
- B. Ada beberapa hal yang perlu diperhatikan oleh orang tua untuk membantu anak bergaul di dunia luar.
- C. Mudah-mudahan kita menjadi generasi yang dapat berkata “tidak pada narkoba” yang akan membawa bangsa lebih maju lagi.
- D. Orang tua harus membuka wawasan dirinya terhadap perkembangan perilaku anak yang mestinya bisa dipahami oleh orang tua.

Kunci Jawaban: A

Pembahasan:

Kalimat yang tepat untuk melengkapi kutipan pidato rumpang tersebut adalah pilihan jawaban A.

42. **Indikator** : Menulis rumusan karya ilmiah/saran karya ilmiah/daftar pustaka
Indikator Soal : Disajikan tema karya ilmiah, siswa dapat menentukan rumusan karya ilmiah yang sesuai dengan tema tersebut.

Soal :

Perhatikan tema karya tulis berikut!

Upaya meningkatkan hasil belajar menulis naskah drama melalui media gambar.

Rumusan masalah yang tepat dalam karya tulis sesuai dengan tema tersebut adalah ...

- A. Dapatkah menulis naskah drama dengan cara melihat gambar?
- B. Mengapa harus melalui media gambar dalam menulis naskah drama?
- C. Bagaimana upaya guru dalam meningkatkan belajar menulis naskah drama?
- D. Apakah media gambar dapat meningkatkan hasil belajar menulis naskah drama?

Kunci Jawaban: C

Pembahasan:

Rumusan masalah berisi pertanyaan. Rumusan masalah cirinya singkat, jelas, dan terarah serta dikemukakan secara ilmiah. Rumusan masalah tidak boleh keluar dari topik yang diteliti atau dibahas. Rumusan masalah menggunakan kata tanya yang memerlukan penjelasan, jawaban panjang dan mendetail (*bagaimana, mengapa, apakah, ...*)

43. **Indikator** : Menulis rumusan masalah karya ilmiah/saran karya ilmiah/daftar pustaka

Indikator Soal : Disajikan simpulan karya ilmiah, siswa dapat menentukan kalimat saran sesuai dengan simpulan tersebut.

Soal :

Bacalah simpulan karya ilmiah berikut!

Pengelola sekolah dengan fasilitas yang bervariasi dapat meningkatkan *life skill* peserta didik. Selain itu, peserta didik juga menyatakan gembira mengikuti pembelajaran di kelas.

Saran yang tepat berdasarkan simpulan karya ilmiah tersebut adalah ...

- A. Perumusan pelaksana manajemen peningkatan mutu berbasis sekolah lebih berorientai pada pelayanan profesional.
- B. Pimpinan sekolah terus aktif membangun kerja sama dengan swasta dalam meningkatkan kualitas pembelajaran.
- C. Perlu diadakan fasilitas penunjang yang variatif dalam mengelola sekolah agar program *life skill* tercapai.
- D. Peningkatan kecakapan hidup juga tidak melulu pada aspek akademis semata.

Kunci Jawaban: C

Pembahasan:

Saran dalam karya tulis adalah pendapat atau anjuran yang disampaikan, merujuk pada hasil penelitian.

44. **Indikator** : Menulis rumusan masalah karya ilmiah/saran karya ilmiah/daftar pustaka

Indikator Soal : Disajikan data dua buku, siswa dapat menentukan penulisan daftar pustaka yang sesuai dengan data tersebut.

Soal :

Perhatikan data buku berikut!

- (1) Judul buku: Puisi Lama karangan Sutan Takdir Alisjahbana. Penerbit Dian Rakyat Jakarta tahun 2004.
- (2) Judul buku: Salah Pilih karya Nur Sutan Iskandar. Penerbit Balai Pustaka Jakarta tahun 1989.

Penulisan daftar pustaka yang tepat berdasarkan data tersebut adalah ...

- A. *Puisi Lama*. 2004. Sutan Takdir Alisjahbana. Jakarta: Dian Rakyat
Salah Pilih. 1989. Nur Sutan Iskandar. Jakarta: Balai Pustaka.
- B. *Puisi Lama*. Sutan Takdir Alisjahbana. Jakarta: Dian Rakyat. 2004
Salah Pilih. Nur Sutan Iskandar. Jakarta: Balai Pustaka. 1989.
- C. Alisjahbana, Sutan Takdir. 2004. *Puisi Lama*. Jakarta: Dian Rakyat.
 Iskandar, Nur Sutan. 1989. *Salah Pilih*. Jakarta: Balai Pustaka.
- D. Iskandar, Nur Sutan. 1989. *Salah Pilih*. Jakarta: Balai Pustaka.
 Alisjahbana, Sutan Takdir. 2004. *Puisi Lama*. Jakarta: Dian Rakyat.

Kunci Jawaban: C

Pembahasan:

Penulisan daftar pustaka diawali dengan nama pengarang, tahun terbit, judul buku, nama kota, dan nama penerbit.

45. **Indikator** : Menyunting kalimat, ejaan/tanda baca, pilihan kata
Indikator Soal : Disajikan kalimat tidak efektif, siswa dapat menentukan perbaikan kalimat tersebut.

Soal :

Cermati kalimat berikut!

Sejak dahulu kala kita semua diajari agar saling kasih-mengasihi sesama warga.

Perbaikan kalimat tidak efektif tersebut adalah ...

- A. Sejak dahulu kita diajari agar saling mengasihi sesama masyarakat.
 B. Sejak dahulu kala kita diajari agar saling kasih-mengasihi sesama warga.
 C. Sejak dahulu kita diajari agar saling kasih-mengasihi sesama masyarakat.
 D. Sejak dahulu kita diajari agar saling kasih-mengasihi sesama warga masyarakat.

Kunci Jawaban: A

Pembahasan:

Penggunaan kata *kala, semua, kasih* tidak efektif karena sudah ada kata *sejak dahulu, kita, saling*.

46. **Indikator** : Menyunting kalimat, ejaan/tanda baca, pilihan kata
Indikator Soal : Disajikan kalimat yang salah menggunakan tanda bacanya, siswa dapat menentukan perbaikan penulisan tanda baca tersebut.
Soal :

Cermatilah kalimat berikut!

Belajarlal dengan tekun anak anak nasihat Pak guru

Penggunaan tanda baca yang tepat pada kalimat tersebut adalah

- A. Belajarlal dengan tekun anak-anak! nasihat Pak guru.
- B. “Belajarlal dengan tekun anak anak!” nasihat Pak guru.
- C. “Belajarlal dengan tekun anak-anak!” nasihat Pak guru.
- D. “Belajarlal dengan tekun anak-anak! nasihat Pak guru”

Kunci Jawaban: C

Pembahasan:

Penggunaan tanda baca (“...”) dan penggunaan tanda baca (,) sesuai dengan kaidah EYD.

47. **Indikator** : Menyunting kalimat, ejaan/tanda baca, pilihan kata
Indikator Soal : Disajikan kalimat yang tidak tepat pilihan katanya, siswa dapat menentukan perbaikan pilihan kata tersebut yang tepat.
Soal :

Perhatikan kalimat berikut!

Pelaporan Kartika Cup berjalan sukses. Semua itu *daripada* dukungan dana dari berbagai pihak.

Perbaikan pilihan kata yang dicetak miring pada kalimat tersebut yang tepat adalah

- A. Perjalanan, karena
- B. Perjalanan, meski
- C. Penyelenggaraan, namun
- D. Penyelenggaraan, karena

Kunci Jawaban: D

Pembahasan:

Pilihan kata terkait juga dengan keefektifan kalimat.

48. **Indikator** : Melengkapi pantun

Indikator Soal : Disajikan pantun yang dirumpangkan bagian sampiran/isinya, siswa dapat menentukan sampiran/isi pantun tersebut yang tepat.

Soal :

Perhatikan pantun berikut!

[...]
[...]
Rajin membaca banyak ilmu
Rajin bekerja banyak harta

Larik yang tepat untuk melengkapi pantun tersebut adalah

- A. Pergi ke hutan membawa peta
Peta disimpan di dalam peti
- B. Buat meja pakai paku
Paku dipukul pakai palu
- C. Cirebon Merak lewat Jakarta
Berhenti sebentar mencari kayu
- D. Ingin berkaca hendak bertamu
Ingin bergaya hendak ke pesta

Kunci Jawaban: D

Pembahasan:

Sesuai syarat pantun dan data pada ilustrasi. Syarat pantun bersajak abab; baris pertama dan kedua sampiran, sedangkan baris ketiga dan keempat merupakan isi.

49. **Indikator** : Melengkapi puisi

Indikator Soal : Disajikan puisi yang dirumpangkan salah satu lariknya, siswa dapat menentukan larik bermajas yang tepat untuk melengkapi puisi tersebut.

Soal :

Perhatikan puisi berikut!

Ya Tuhan, kumohon limpahan rahmat
Keinginanku sungguh kuat
Ampunan-Mu yang hebat
Kebahagiaan kelak di alam ...(1)
Terbebas ...(2) neraka laknat

Kata-kata yang tepat untuk melengkapi puisi tersebut adalah ...

- A. (1) dunia, (2) api
- B. (1) akhirat, (2) siksa
- C. (1) kubur, (2) belenggu
- D. (1) makhsar, (2) api

Kunci Jawaban: B

Pembahasan:

Kita dapat melengkapi puisi rumpang dengan memperhatikan larik sebelum dan sesudah bagian yang dirumpangkan.

50. **Indikator** : Melengkapi naskah drama

Indikator Soal : Disajikan naskah drama yang dirumpangkan beberapa dialognya, siswa dapat menentukan dialog yang tepat untuk melengkapi naskah drama tersebut.

Soal :

Perhatikan kutipan naskah drama berikut!

Suasana ruang pertemuan masih sepi. Meja dan kursi sudah tertata rapi sejak pukul 06.00 pagi. Sisa kertas dekorasi masih ada di sana-sini.

Ali : *(Datang dengan membawa daftar hadir)* Tumben amat gini hari masih sepi.

Toni : *(muncul dari arah kananku)* Ali kamu udah datang?

Ali : *Udah*, Mas. Sepi sekali, ya?

Toni : ...(1)

Ali : *(Sambil membuka undangan yang dibawa)* Pukul 08.00. Sudah pukul 07.50 belum pada datang kenapa, ya?

Toni : ...(2)

Ali : Aku khawatir kalau-kalau pada lupa.

Dialog yang tepat untuk melengkapi naskah drama tersebut adalah ...

- A. (1) Sampai Jam berapa engkau rapikan ruang ini?
(2) *(Sambil melihat ke arah pintu gerbang)* Nah, itu dia mulai pada datang.
- B. (1) Jam berapa acara dimulai?
(2) *(Sambil berjalan ke arah pintu belakang)* Nah, itu dia mulai pada datang.

- C. (1) Apa acara utama hari ini?
(2) (*Sambil melihat ke arah pintu gerbang*) Nah, itu dia mulai pada datang.
- D. (1) Pukul berapa undangan pertemuan hari ini?
(2) (*Sambil melihat ke arah pintu gerbang*) Nah, itu dia mulai pada datang.

Kunci Jawaban: D

Pembahasan:

Melengkapi dialog dalam naskah drama harus memperhatikan dialog sebelum dan sesudahnya. Hal ini dimaksudkan agar dialog yang dimasukkan pada bagian yang rumpang menjadi padu.



PAKET 3

SOAL PENGAYAAN UJIAN NASIONAL

MATA PELAJARAN

BAHASA INDONESIA

TAHUN 2014/2015

PAKET III
SOAL PENGAYAAN UJIAN NASIONAL SMP/MTs.
MATA PELAJARAN BAHASA INDONESIA
TAHUN 2014/2015

1. **Indikator** : Mengidentifikasi isi dan bagian suatu teks
Indikator Soal : Disajikan sebuah paragraf, siswa dapat menentukan gagasan utama paragraf tersebut.

Soal :

Bacalah paragraf berikut!

Indonesia merupakan negara terpadat di Asia Tenggara dan terpadat keempat di dunia setelah Amerika Serikat, Tiongkok, dan India. Banyaknya jumlah penduduk berbanding lurus dengan konsumsi energi dalam negeri. Oleh karena itu, dalam beberapa tahun belakangan Indonesia mengubah orientasi produksi energi. Keran untuk ekspor disempitkan dan keran yang mengarah ke pasar domestik dibuka lebih lebar. Semua dilakukan untuk memenuhi kebutuhan energi yang terus membengkak.

Gagasan utama paragraf tersebut adalah

- A. orientasi produksi energi Indonesia
- B. orientasi konsumsi energi Indonesia
- C. konsumsi energi dalam negeri Indonesia
- D. pemenuhan kebutuhan energi dalam negeri

Kunci Jawaban : D

Pembahasan:

Gagasan utama/gagasan pokok/ide pokok merupakan pernyataan yang menjadi inti pembahasan. Gagasan utama terdapat pada kalimat utama dalam setiap paragraf. Letaknya biasa terdapat pada awal atau akhir paragraf. Kalimat utama tersebut bersifat umum dengan ditandai kata yang merujuknya.

Kata kunci: Banyaknya jumlah penduduk berbanding lurus dengan konsumsi energi dalam negeri. Oleh karena itu, dalam beberapa tahun belakangan Indonesia mengubah orientasi produksi energi. Semua dilakukan untuk **memenuhi** kebutuhan energi yang terus membengkak. Kata yang merujuknya: Semua dilakukan untuk **memenuhi**

2. **Indikator** : Mengidentifikasi isi dan bagian suatu teks
Indikator Soal : Disajikan paragraf yang terdiri atas empat kalimat, siswa dapat menentukan kalimat utama paragraf tersebut.

Soal :

Bacalah paragraf berikut!

(1) Salah satu persaingan industri bahan bangunan ada di produksi cat. (2) Pasalnya, pasar cat di Indonesia cukup besar. (3) Berdasarkan data dari Asosiasi Produsen Cat Indonesia (APCT) dan survei Mars Indonesia, nilai pasar cat Indonesia terus meningkat dalam empat tahun belakangan. (4) Nilai pasar cat berturut-turut dari 2010 mengalami peningkatan, yakni Rp10,47 triliun (2010), Rp11,84 triliun (2011), Rp12,57 triliun (2012), dan Rp13,8 triliun (2013).

Kalimat utama paragraf tersebut ditandai nomor

- A. (1)
- B. (2)
- C. (3)
- D. (4)

Kunci Jawaban : A

Pembahasan:

Kalimat utama adalah kalimat yang di dalamnya mengandung gagasan utama/gagasan pokok/ide pokok. Letak kalimat utama biasa terdapat pada awal atau akhir paragraf. Kalimat utama tersebut bersifat umum dengan ditandai kata yang merujuknya.

Kata kunci: Salah satu persaingan industri bahan bangunan ada di produksi cat. Pasalnya, pasar cat ... Kata yang merujuknya cat.

3. **Indikator** : Menentukan persamaan isi berita
Indikator Soal : Disajikan dua kutipan berita, siswa dapat menentukan persamaan informasi kedua berita tersebut.

Soal :

Bacalah kutipan teks berita berikut!

Teks Berita I	Teks Berita II
Kepala Badan Penanggulangan Bencana Daerah (BPBD) Kabupaten Purbalingga, Priyo Satmoko, menga-takan, sejumlah desa di Kecamatan Kejobong telah mengajukan bantuan air bersih. Berdasarkan data BPBD, daerah rawan kekurangan air bersih tersebar di wilayah Kecamatan Kejobong, Karang-anyar, Pengadegan, Kaligondang, Karangreja, dan sebagian Kecamatan Bukateja. Penyaluran air bersih dilakukan mulai pekan ini.	Di Cilacap, BPBD setempat mulai mendistribusikan air bersih ke warga. Kepala Pelaksana Harian BPDB Cilacap, Supriyanto, mengatakan, ada 77 desa di 12 kecamatan yang kekeringan. Dua belas kecamatan itu antara lain Kecamatan Kawunganten, Bantarsari, Gandrung-mangu, Wanareja, Cimanggu, Jeruklegi, dan Patimuan. “Patimuan sudah mulai kekeringan. PDAM di Sidareja juga sudah mendistribusikan air kepada warga yang mengalami kekeringan,” ujarnya.

Persamaan isi kedua kutipan teks berita tersebut adalah

- A. penyaluran air bersih
- B. kekurangan air bersih
- C. waktu terjadinya bencana
- D. jenis bencana yang dihadapi

Kunci Jawaban : B

Pembahasan:

Informasi adalah keterangan, pemberitahuan, kabar, atau berita. Untuk mencari kesamaan isi beberapa berita, kita harus menentukan informasi pokok dari setiap teks berita tersebut.

Kata-kata yang dirujuk:

Teks I: ... sejumlah desa di Kecamatan Kejobong telah mengajukan bantuan air.

Teks II: ... ada 77 desa di 12 kecamatan yang kekeringan.

4. **Indikator** : Menentukan perbedaan penyajian berita
Indikator Soal : Disajikan dua kutipan berita, siswa dapat menentukan perbedaan penyajian kedua teks berita tersebut.
Soal :

Bacalah kutipan teks berita berikut!

Teks Berita I	Teks Berita II
Ketidakpastian air mengalir sangat merepotkan warga. Gabriela (32), warga Balikpapan Baru, misalnya, sepekan terakhir harus begadang karena air mengalir saat tengah malam. Pagi hari, air sudah berhenti. Baru mulai Senin ini air mengalir pada pagi hari hingga petang.	Widyo Baskoro (37), warga Perumahan Poka, beberapa kali terpaksa mandi di kantornya di kawasan Manggar. Bahkan, untuk menghemat air, kadang ia hanya mandi sekali sehari. “Bak kamar mandi saya sudah cukup besar. Namun, melihat kondisi tetap butuh ember tampungan,” ujarnya.

Perbedaan penyajian kedua kutipan teks berita tersebut adalah

	Teks Berita I	Teks Berita I
A	diawali dengan unsur berita <i>apa</i>	diawali dengan unsur berita <i>mengapa</i>
B	diawali dengan unsur berita <i>apa</i>	diawali dengan unsur berita <i>siapa</i>
C	diakhiri dengan unsur berita <i>bagaimana</i>	diakhiri dengan unsur berita <i>kapan</i>
D	diakhiri dengan unsur berita <i>apa</i>	diakhiri dengan unsur berita <i>siapa</i>

Kunci Jawaban: B

Pembahasan:

Unsur-unsur berita biasanya berpola 5 W + 1 H: *what* (apa), *who* (siapa), *where* (di mana), *when* (kapan), *why* (mengapa), dan *how* (bagaimana). Ada juga dalam bahasa Indonesia dikenal singkatan ASDAMBA (A=apa, S=siapa, D=di mana, A=apabila/kapan, M=mengapa, dan Ba=bagaimana). Selain itu, terdapat istilah ADIKSIMBA (A=apa, Di=di mana, K=kapan, Si=siapa, M=mengapa, Ba=bagaimana). Bukan berarti bahwa penulisan berita harus mengikuti urutan unsur-unsur tersebut. Dalam penyajiannya, seorang penulis berita dapat memvariasikannya. Bahkan kadang-kadang unsur-unsur tersebut tidak lengkap dalam sebuah berita.

Teks berita I: Apa yang terjadi? (*ketidakpastian air mengalir*)

Teks berita II: Siapa yang mengalami? (*Widyo Baskoro*)

5. **Indikator** : Mengidentifikasi isi teks biografi
Indikator Soal : Disajikan kutipan biografi tokoh, siswa dapat menentukan keistimewaan tokoh tersebut.

Soal :

Bacalah kutipan biografi tokoh berikut!

Abdul Muis lahir di Sungai Puar, dekat Bukittinggi, pada tanggal 3 Juli 1883. Ia pernah belajar di STOVIA. Beberapa lama ia bekerja sebagai pegawai negeri, kemudian menerjunkan diri di bidang kewartawanan. Karangannya banyak dimuat dalam harian De Express berisi kecaman terhadap karangan orang-orang Belanda yang menghina bangsa Indonesia. Muis memulai kegiatan politik melalui Sarekat Islam. Ia diangkat sebagai pengurus besar. Abdul Muis ikut mendirikan Komite Bumiputera. Ia pernah diutus ke Negeri Belanda sebagai anggota Komite Indie Weerbaar untuk membicarakan masalah pertahanan bagi Indonesia sehubungan dengan terjadinya Perang Dunia I. Pada tahun 1922 Abdul Muis memimpin pemogokan kaum buruh di Yogyakarta. Akibatnya, ia ditangkap oleh Pemerintah Belanda dan diasingkan di Garut, Jawa Barat. Sesudah Indonesia merdeka, ia tetap di Jawa Barat. Untuk membantu perjuangan mempertahankan kemerdekaan, Abdul Muis mendirikan Persatuan Perjuangan Priangan. Abdul Muis juga terkenal sebagai sastrawan dengan karyanya berjudul Salah Asuhan. Ia memperoleh gelar Pahlawan Pergerakan Nasional.

Keistimewaan tokoh tersebut adalah

- A. sebagai sastrawan menulis novel Salah Asuhan
- B. memimpin pemogokan kaum buruh di Yogyakarta
- C. menjadi anggota Sarekat Islam dan Komite Bumiputera
- D. sebagai anggota Komite Indie Weerbaar mewakili Indonesia

Kunci Jawaban : D

Pembahasan:

Keistimewaan seseorang merupakan sesuatu yang khas dan tidak semua orang memilikinya. Dalam hal ini, beliau meraih gelar Pahlawan Pergerakan Nasional.

6. **Indikator** : Mengidentifikasi isi teks biografi
Indikator Soal : Disajikan kutipan biografi tokoh, siswa dapat menentukan hal yang dapat diteladani pada tokoh tersebut.

Soal :

Bacalah kutipan biografi berikut!

Nama kecil Ki Hajar Dewantara adalah Raden Mas Soewardi Soeryaningrat. Ia lahir di Yogyakarta pada tanggal 2 Mei 1889. Ia berasal dari lingkungan keluarga Keraton Yogyakarta. Meskipun demikian, ia sangat sederhana dan ingin dekat dengan rakyatnya. Perjalanan hidup Ki Hajar Dewantara benar-benar ditandai dengan perjuangan dan pengabdian pada kepentingan bangsa dan negara. Ki Hajar Dewantara juga aktif dalam organisasi sosial dan politik. Pada tahun 1908, ia aktif di seksi propaganda Boedi Oetama untuk menyosialisasikan dan menggugah kesadaran masyarakat Indonesia. Ia selalu menyampaikan tentang pentingnya persatuan dan kesatuan dalam berbangsa dan bernegara

Hal yang patut diteladani pada tokoh tersebut adalah

- A. berasal dari lingkungan keluarga keraton
- B. aktif di seksi propaganda Boedi Oetama
- C. sangat sederhana dan ingin dekat dengan rakyat
- D. selalu berjuang dan mengabdikan pada kepentingan bangsa

Kunci Jawaban: D

Pembahasan:

Keteladanan seorang tokoh merupakan sifat/perilaku baik yang layak ditiru. Di antara empat pilihan, hanya pilihan (D) yang merupakan teladan dan patut dicontoh. Selalu berjuang dan mengabdikan pada kepentingan bangsa.

7. **Indikator** : Mengidentifikasi isi teks iklan
Indikator Soal : Disajikan sebuah iklan pendidikan, siswa dapat menentukan penjelasan salah satu kalimat pada iklan tersebut.

Soal :

Perhatikan iklan berikut!

PENGUMUMAN

Diberitahukan kepada siswa SMP Semangat, bahwa pada Senin, 16 Juni 2014, pukul 14.00 s.d. 16.30, bertempat di GOR SMP Semangat akan dilaksanakan Pembukaan Lomba Antarkelas dalam rangka Hari Ulang Tahun SMP Semangat. Harap seluruh siswa menghadiri kegiatan tersebut.

Penjelasan kalimat kedua iklan tersebut adalah ...

- A. Pelaksanaan pembukaan lomba antarkelas dalam rangka ulang tahun sekolah tanggal 16 Juni 2014 di GOR.
- B. Seluruh siswa SMP Semangat supaya menghadiri acara pembukaan Lomba Antarkelas dalam rangka ulang tahun sekolah.
- C. Seluruh siswa dan guru wajib mengikuti pembukaan lomba antarkelas dalam rangka ulang tahun sekolah di GOR SMP Semangat.
- D. Waktu pelaksanaan pembukaan lomba antarkelas dalam rangka ulang tahun sekolah pukul 14.00 s.d. 16.30 di GOR SMP Semangat.

Kunci Jawaban : B

Pembahasan:

Penjelasan teks iklan tersebut dapat diketahui dengan memahami makna kalimat tersebut.

8. **Indikator** : Mengidentifikasi isi teks iklan
Indikator Soal : Disajikan sebuah iklan, siswa dapat menentukan maksud iklan tersebut.
Soal :

Perhatikan iklan berikut!

Pakailah helm berstandar. Lengkapi surat-surat kendaraan bermotor. Nyalakan lampu kendaraan pada siang dan malam hari. Atur laju kendaraan saat berkendara

Maksud iklan tersebut adalah

- A. mengajak tertib berlalu-lintas
- B. mengajak berhati-hati berkendara
- C. mengajak berhati-hati di jalan raya
- D. mengajak menaati peraturan berkendara

Kunci Jawaban : A

Pembahasan:

Maksud teks iklan tersebut dapat diketahui dengan memahami makna kalimat tersebut.

9. **Indikator** : Menentukan kalimat fakta/opini dalam iklan
Indikator Soal : Disajikan sebuah iklan, siswa dapat menentukan kalimat fakta/opini pada iklan tersebut.

Soal :

Perhatikan iklan berikut!

- 1) Teh herbal ramuan anak bangsa.
- 2) Terbuat dari kulit manggis dan bahan alam lain yang sesuai.
- 3) Minum satu kali sehari, tubuh akan terasa lebih segar.
- 4) Anda akan terlihat bugar sepanjang hari.
- 5) Hubungi Bapak H. Imran, Hp. 0818004004.

Kalimat fakta dalam iklan tersebut ditandai nomor

- A. 1
- B. 2
- C. 3
- D. 5

Kunci Jawaban : D

Pembahasan:

Fakta adalah sesuatu yang tertangkap oleh indra manusia atau data keadaan nyata yang terbukti dan telah menjadi suatu kenyataan. Fakta dalam iklan dapat berbentuk frase atau kata.

10. **Indikator** : Menyimpulkan isi paragraf
Indikator Soal : Disajikan sebuah paragraf, siswa dapat menentukan simpulan isi paragraf tersebut.

Soal :

Perhatikan bacaan berikut!

Tingginya kadar kolesterol dalam tubuh menjadi pemicu munculnya berbagai penyakit. Pola makan sehat merupakan faktor utama untuk menghindari hal ini. Akan tetapi, tidak semua kolesterol berdampak buruk bagi tubuh. Hanya kolesterol yang termasuk kategori LDL yang berakibat buruk, sedangkan jenis HDL merupakan kolesterol yang dapat melarutkan kolesterol jahat dalam tubuh.

Simpulan isi paragraf tersebut adalah ...

- A. Kolesterol berdampak buruk bagi kesehatan tubuh.
- B. Tingginya kadar kolesterol dalam tubuh dipengaruhi oleh pola makan.

- C. Tingginya kadar kolesterol LDL dalam tubuh memicu munculnya berbagai penyakit.
- D. Tingginya kadar kolesterol HDL dalam tubuh dan pola makan sehat menjadikan tubuh sehat.

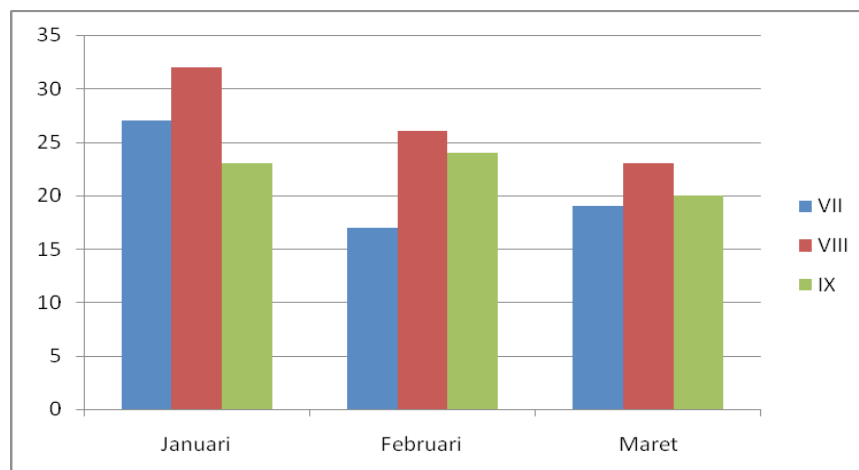
Kunci Jawaban : C

Pembahasan:

Simpulan merupakan pernyataan berisi fakta, pendapat, atau alasan pendukung mengenai tanggapan terhadap suatu objek. Simpulan dapat juga dikatakan merupakan pendapat akhir dari suatu uraian berupa informasi.

11. **Indikator** : Mengidentifikasi isi grafik, tabel, bagan, denah
- Indikator Soal** : Disajikan sebuah grafik, siswa dapat menentukan simpulan isi grafik tersebut.
- Soal** :
- Perhatikan grafik berikut!**

Grafik Peminjam Buku Perpustakaan SMP Berdikari
Bulan Januari s.d. Maret 2014



Simpulan isi grafik tersebut adalah ...

- A. Terjadi penurunan jumlah peminjam buku perpustakaan SMP Berdikari mulai bulan Januari sampai Maret.
- B. Peminjam buku perpustakaan SMP Berdikari mulai bulan Januari sampai Maret mengalami fluktuatif.
- C. Mulai bulan Januari sampai Maret peminjam buku perpustakaan SMP Berdikari adalah kelas VIII.
- D. Jumlah peminjam buku perpustakaan SMP Berdikari sejak bulan Januari sampai Maret didominasi oleh kelas VIII.

Kunci Jawaban : D**Pembahasan:**

Grafik adalah lukisan gambar/garis untuk mengetahui naik turunnya suatu keadaan. Isi suatu grafik dapat diketahui hubungan data (angka) yang ada pada titik koordinasinya. Hubungan angka itu bisa naik dan turun. Menurut grafik tersebut, pada bulan Januari sampai Maret 2014 jumlah peminjam buku perpustakaan SMP Berdikari didominasi oleh kelas VIII.

12. **Indikator** : Mengidentifikasi isi grafik, tabel, bagan, denah

Indikator Soal : Disajikan sebuah tabel, siswa dapat menentukan pernyataan yang sesuai dengan isi tabel tersebut.

Soal :

Perhatikan tabel berikut!

Realisasi Hasil Pertanian (dalam Juta Ton)

Jenis	Padi	Jagung	Kedelai
2011	23,04	12,83	2,35
2012	24,53	14,09	1,69
2013	27,84	14,99	1,70

Pernyataan yang sesuai dengan isi tabel tersebut adalah ...

- A. Sejak tahun 2011 hasil pertanian terus meningkat, puncaknya terjadi pada tahun 2013.
- B. Realisasi hasil pertanian sejak tahun 2011 hingga tahun 2013 tidak mengalami perubahan yang pasti.
- C. Hasil pertanian padi dan jagung dalam tiga tahun terakhir terus meningkat, sedangkan kedelai mengalami naik turun.
- D. Kenyataan di lapangan, hasil pertanian padi dalam tiga tahun terakhir mengalami kenaikan dan penurunan.

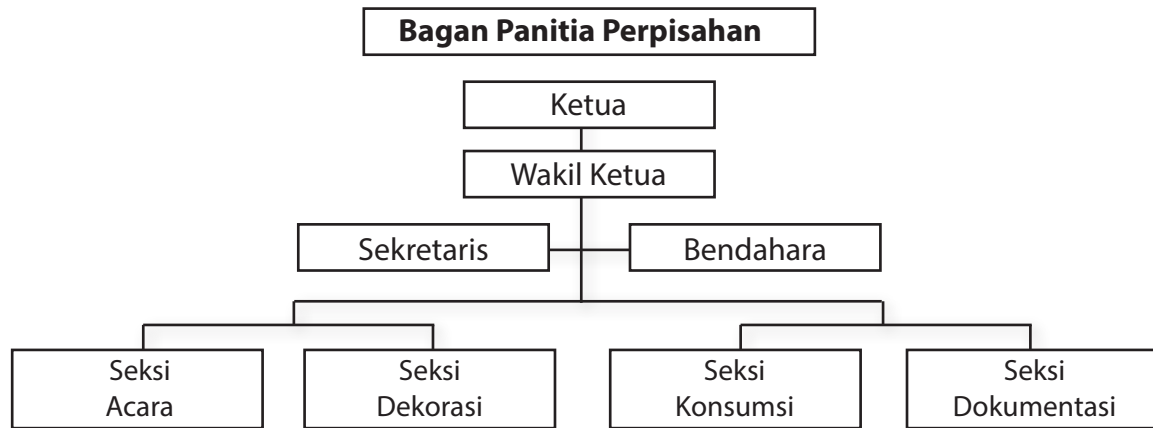
Kunci Jawaban : C**Pembahasan:**

Penentuan simpulan dilakukan dengan menghubungkan seluruh fakta dan data yang terdapat pada tabel tersebut dalam bentuk pernyataan menyeluruh berupa pendapat akhir seluruh isi. Simpulan yang sesuai dengan keadaan tabel tersebut bahwa realisasi hasil pertanian padi dan jagung dalam tiga tahun terakhir terus meningkat sedangkan kedelai mengalami naik turun. distribusi premium dan solar tiga tahun terakhir terus meningkat kecuali minyak tanah yang tidak tetap.

13. **Indikator** : Mengidentifikasi isi grafik, tabel, bagan, denah
Indikator Soal : Disajikan sebuah bagan, siswa dapat menentukan pertanyaan yang sesuai dengan isi bagan tersebut.

Soal :

Perhatikan bagan berikut!



Pertanyaan yang jawabannya terdapat dalam bagan tersebut adalah...

- A. Mengapa kedudukan sekretaris sejajar dengan bendahara?
- B. Kapan sekretaris dan bendahara bertanggung jawab kepada ketua?
- C. Apa peranan bendahara dalam struktur panitia perpisahan tersebut?
- D. Kepada siapa para seksi bertanggung jawab dalam melaksanakan tugas?

Kunci Jawaban: D

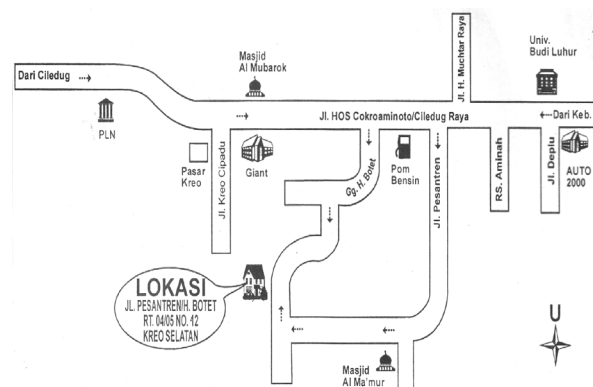
Pembahasan:

Pertanyaan yang ada jawabannya di bagan hanya pilihan jawaban C.

14. **Indikator** : Mengidentifikasi isi grafik, tabel, bagan, denah
Indikator Soal : Disajikan sebuah denah, siswa dapat menentukan arah perjalanan yang paling efektif.

Soal :

Perhatikan denah berikut!



Jika Imran tinggal di Jalan Pesantren Botet RT 0405 No.12 Kreo Selatan, perjalanan Imran yang paling efektif menuju rumahnya dari Kebayoran Lama adalah ...

- A. Jalan Kebayoran Lama lurus masuk Jalan HOS Cokroaminoto, sampai di pertigaan belok ke kiri masuk Jalan Pesantren, sampai di pertigaan belok ke kanan masuk Gang H. Botet.
- B. Jalan Kebayoran Lama lurus masuk Jalan HOS Cokroaminoto, sampai di pertigaan belok ke kiri masuk Jalan Pesantren, sampai di pertigaan belok ke kanan masuk Gang H. Botet lalu belok ke kiri.
- C. Jalan Kebayoran Lama lurus masuk Jalan HOS Cokroaminoto, sampai di pertigaan Jalan Pesantren lurus, sampai di pertigaan belok ke kiri masuk ke Gang H. Butet, sampai di pertigaan lalu belok ke kiri.
- D. Jalan Kebayoran Lama lurus masuk Jalan HOS Cokroaminoto, sampai di pertigaan Jalan Pesantren lurus, sampai di pertigaan belok kiri masuk ke Gang H. Butet sampai di pertigaan belok kiri lalu belok ke kanan.

Kunci Jawaban: A

Pembahasan:

Rute paling efektif adalah rute terdekat berdasarkan denah dengan melalui Jalan Kebayoran Lama lurus masuk Jalan HOS Cokroaminoto, sampai di pertigaan belok ke kiri masuk Jalan Pesantren, sampai di pertigaan belok ke kanan masuk Gang H. Botet.

15. **Indikator** : Mengidentifikasi unsur intrinsik puisi

Indikator Soal : Disajikan sebuah puisi pendek, siswa dapat menentukan tema puisi tersebut.

Soal :

Bacalah puisi berikut dengan saksama!

Ada Tilgram Tiba Senja

Ada podang pulang ke sarang
 Tembangnya panjang berulang-ulang
 Pulang ya pulang, hai petualang!
 Ketapang, ketapang yang kembang
 Berumpun di perigi tua
 Anakku datang anakku pulang
 Kembali kucium, kembali kuraba

Tema puisi tersebut adalah ...

- A. bunga yang berkembang
- B. pulangnya anak tersayang
- C. kegembiraan seorang anak
- D. tembang yang berulang-ulang

Kunci Jawaban : B

Pembahasan:

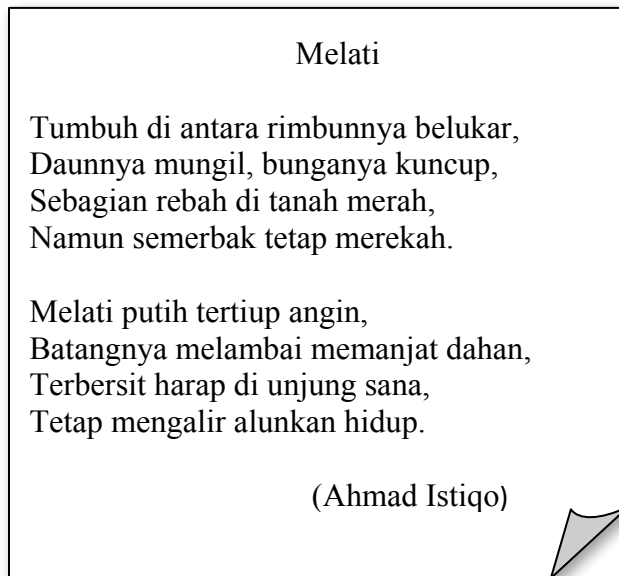
Data pendukung: *Anakku datang anakku pulang, Kembali kucium, kembali kuraba.*

16. **Indikator** : Mengidentifikasi unsur intrinsik puisi

Indikator Soal : Disajikan sebuah puisi pendek , siswa dapat menentukan citraan puisi tersebut

Soal :

Perhatikan puisi berikut!



Citraan yang dominan terdapat pada bait ke-1 puisi tersebut adalah

- A. perabaan
- B. perasaan
- C. penglihatan
- D. pendengaran

Kunci Jawaban : C

Pembahasan:

Citraan penglihatan adalah citraan yang ditimbulkan oleh efek penglihatan/visual.

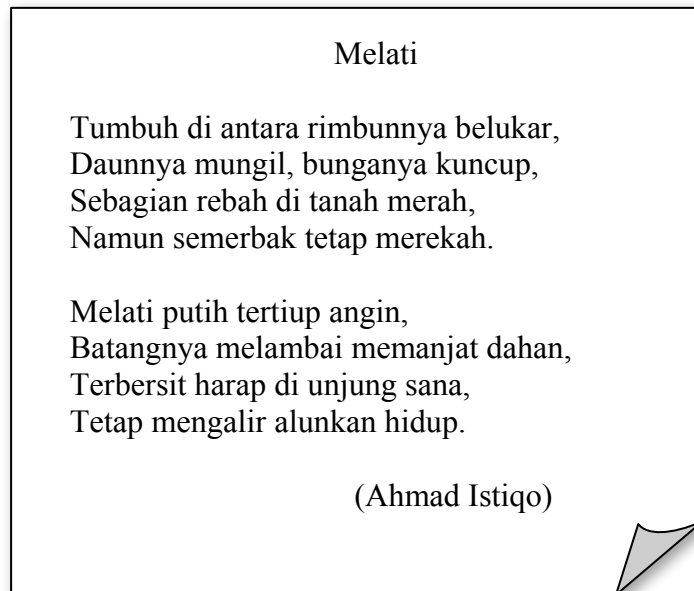
Data pendukung: *Tumbuh di antara rimbunnya belukar, daunnya mungil, bunganya kuncup.*

17. **Indikator** : Mengidentifikasi unsur intrinsik puisi

Indikator Soal : Disajikan sebuah puisi, siswa dapat menentukan larik bermajas pada puisi tersebut.

Soal :

Perhatikan kutipan puisi berikut!



Larik bermajas pada puisi tersebut terdapat pada larik

- A. 1 dan 3
- B. 3 dan 4
- C. 5 dan 8
- D. 6 dan 8

Kunci Jawaban : D

Pembahasan:

Data pendukung: *Batangnya melambai memanjat dahan, Tetap mengalir alunkan hidup.*
 Larik ini menggunakan majas *personifikasi*.

18. **Indikator** : Mengidentifikasi unsur intrinsik cerita pendek/cerita anak
Indikator Soal : Disajikan kutipan cerpen, siswa dapat menentukan cara pengarang menggambarkan watak tokoh pada kutipan cerpen tersebut.

Soal :

Bacalah kutipan cerpen berikut!

Mataku menghangat, saat Bapak bilang ingin pensiun. Bukan karena tak mau menggantikan posisinya sebagai nahkoda utama keluarga, yang membuatku galau adalah kondisinya yang sering sakit-sakitan itu. Sebulan terakhir reumatik di kaki kirinya hampir tak memberi jeda. Seminggu yang lalu dokter mengabari bahwa beliau mengidap jantung koroner. Abai terhadap nasihat dokter, rasanya seperti membiarkan beliau pelan terperosok ke jurang kematian.

Penggambaran watak tokoh Aku pada kutipan cerpen tersebut melalui cara

- A. dialog tokoh
- B. perilaku tokoh
- C. dialog antartokoh
- D. diceritakan pengarang

Kunci Jawaban: D

Pembahasan:

Penggambaran watak tokoh diceritakan pengarang.

19. **Indikator** : Mengidentifikasi unsur intrinsik cerita pendek/cerita anak
Indikator Soal : Disajikan kutipan cerpen, siswa dapat menentukan bukti watak tokoh pada kutipan cerpen tersebut.

Soal :

Bacalah kutipan cerpen berikut!

(1) Atam Waham tidak main-main. (2) Dia bisa meyakinkan sekaligus meminta walikota berkenan meresmikan pabrik skripsinya. (3) Alasan yang paling sering digembar-gemborkannya adalah bahwa usahanya bergerak di bidang jasa intelektual. (4) Makanya dengan sangat percaya diri dia menamai pabriknya dengan sebutan “Pilar Akademika”.

(5) “Kita berharap dengan adanya Pilar Akademika ini, birokrasi pembuatan karya ilmiah dapat dipangkas, sehingga kita tidak akan mendengar lagi keluhan mahasiswa yang susah bertemu profesornya melebihi bertemu birokrat di perkantoran, “urai Pak Walikota yang sudah bergelar Ir., Drs., M.P., M.Sc., M.H., M.A., M.Ed., M.Pd., di depan dan belakang namanya. (6) Lengkapnya nama walikota itu, Ir.Drs. Caba Tulen, M.P.,M.Sc.,M.H.,M.Ag.,M.Pd.

(7) Usai acara aku sempat berbincang-bincang dengan beberapa undangan. (8) “Kalau sudah selesai kuliah, untuk apa lagi skripsi?” tanyaku heran pada seorang pemuda yang membawa map berisi bahan untuk skripsi.

Bukti watak Atam Waham percaya diri terdapat pada nomor

- A. (1)
- B. (2)
- C. (4)
- D. (8)

Kunci Jawaban: C

Pembahasan:

Bukti watak Atam Waham percaya diri terdapat pada kutipan berikut “ Makanya dengan sangat percaya diri dia menamai pabriknya dengan sebutan “Pilar Akademika”.

20. **Indikator** : Mengidentifikasi unsur intrinsik cerita pendek/cerita anak

Indikator Soal : Disajikan kutipan cerpen, siswa dapat menentukan latar (waktu, tempat, suasana) cerpen tersebut.

Soal :

Bacalah kutipan cerpen berikut!

“Begini Tuan, semua itu berubah ketika ia mulai bosan dengan kisah cinta yang ia tulis”

“Nah! Bagian ini yang paling tidak kupahami.”

“Suatu ketika ia bosan dengan cerita yang ia tulis dan berencana mengubah tema cerita. Setelah berpikir kurang lebih tiga hari dua malam, ia memutuskan untuk menulis cerita dengan tema-tema sosial, meskipun masih ada kisah cinta di dalamnya. Ia mempertemukan saya dengan seorang pengusaha sekaligus politikus pada suatu sore yang cerah di bulan November. Awalnya saya tidak suka dengan lelelaki itu ...”

“Lantas?” Hakim itu tak sengaja memotong pembicaraan, “Mmm ... maaf, Nona. Silakan, melanjutkan.”

Latar tempat pada kutipan cerpen tersebut adalah di

- A. ruang kerja
- B. ruang sidang
- C. ruang penguasa
- D. ruang pengadilan

Kunci Jawaban: D

Pembahasan:

Latar tempat dalam cerita tersebut adalah di ruang pengadilan. Hal ini didukung oleh bagian cerita tersebut, yaitu ... “Lantas?” Hakim itu tak sengaja memotong pembicaraan, “Mmm ... maaf, Nona. Silakan, melanjutkan.”

21. **Indikator** : Mengidentifikasi unsur intrinsik cerita pendek/cerita anak
Indikator Soal : Disajikan kutipan cerita anak, siswa dapat menentukan konflik pada kutipan cerita anak tersebut.

Soal :

Bacalah kutipan cerita berikut!

Ada gambar sebuah rumah yang oleh Nares diberi keterangan sekolah kita. Lalu di sisi yang cukup jauh dari gambar sekolah itu ada gambar sebuah rumah lagi yang diberi tulisan rumahku.

Dari sekolah kita ke rumahku terdapat garis yang menghubungkan. Garis itu sesekali berbelok. Bahkan di beberapa tempat terdapat gambar persimpangan. Ada perempatan, ada juga pertigaan.

Aduh! Meski pada bagian atas gambar sudah diberi tanda panah dan keterangan arah utara, Thalia tetap bingung membacanya. Sebab, Thalia tidak tahu arah. Kalau arah utara adalah bagian atas gambar, lalu di mana arah timur, barat, dan selatan? Selama ini ia hanya hafal nama arah tanpa tahu posisi arah itu di mana.

Konflik pada kutipan cerita tersebut adalah ...

- A. Denah yang sulit dibaca.
- B. Thalia tidak tahu arah.
- C. Thalia tidak bisa membaca denah.
- D. Denah yang dibawa Thalia tidak menunjukkan alamat yang dicari.

Kunci Jawaban: B

Pembahasan:

Konflik dalam sebuah cerita merupakan bagian yang menunjukkan adanya pertentangan dalam cerita tersebut. Biasanya konflik terjadi karena adanya benturan (ketidakserasian), baik dengan dirinya atau dengan tokoh lain.

22. **Indikator** : Mengidentifikasi perbedaan karakteristik dua novel

Indikator Soal : Disajikan dua kutipan novel, siswa dapat menentukan perbedaan latar sosial pada kedua kutipan novel tersebut.

Soal :

Bacalah kedua kutipan novel berikut!

Novel I	Novel II
Geger Oktober 1965 sudah dilupakan orang juga di Pegaten. Orang-orang yang mempunyai sangkut paut dengan peristiwa itu, baik yang pernah ditahan atau tidak, telah menjadi warga masyarakat yang taat. Tampaknya mereka ingin disebut sebagai orang yang sungguh-sungguh menyesal karena telah menyebabkan guncangan besar di tengah kehidupan masyarakat. Bila ada perintah kerja bakti, merekalah yang paling dulu muncul. Sikap mereka yang demikian itu cepat mendatangkan rasa bersahabat di antara warga desa Pegaten.	Malam itu Pak Bei datang menjelang pukul 22.00. Memakai <i>sweeter</i> kesayangan warna cokekat yang dikalungkan dan topi tropikal, ia melangkah dengan gagah sambil menyeret selopnya yang bersinar terkena cahaya lampu minyak. Suara dehemnya seakan memberi petunjuk kedatangannya. Seolah bunyi sirene kehormatan, sehingga beberapa orang menoleh dan memberi jalan kepadanya. Kerabat keraton ini memilih tempat yang paling nyaman, di sebelah utara bawah Jembatan Njurug yang perkasa.

Perbedaan latar sosial pada kedua kutipan novel tersebut adalah

	Novel I	Novel II
A	kehidupan masyarakat desa	kehidupan kaum bangsawan
B	kehidupan bekas tahanan PKI	kehidupan kaum bangsawan
C	kehidupan masyarakat Pegaten	kehidupan kerabat kraton
D	kebiasaan masyarakat Pegaten	kebiasaan masyarakat kraton

Kunci Jawaban: A

Pembahasan:

Perbedaan latar sosial pada kedua kutipan novel tersebut terletak pada perbedaan kehidupan masyarakat desa dan kaum bangsawan.

23. **Indikator** : Mengidentifikasi perbedaan karakteristik dua novel
Indikator Soal : Disajikan dua kutipan novel, siswa dapat menentukan perbedaan penggunaan bahasa kedua kutipan novel tersebut.

Soal :

Bacalah kedua kutipan novel berikut!

Novel I	Novel II
Villa itu terang benderang di tengah alam yang gelap. Bukit diam-diam menunggu malam dan tidur. Ada bagian bukit yang terang. Listrik jalan yang menuju bukit itu membantu keremangan malam. Makhluk-makhluk terbang yang kecil mengerumuni warna itu. Kabut berputar di sekeliling pijar listrik. Binatang-binatang yang berkerumunan itu seperti mengacaukan kepekatan kabut. Seluruhnya seperti gumpalan kapas yang menggantung di bola listrik. Barman telah menyelesaikan segalanya untuk sore itu.	Sesudah pengakuan kedaulatan pada tahun 1949, banyak anggota Laskar Hisbullah meletakkan senjata. Mereka kembali ke kampung halaman setelah empat tahun ikut mempertahankan kemerdekaan Republik yang masih muda. Salah seorang di antara mereka pulang ke Pegaten. Dia adalah Hasyim, adik Bu Mantri. Kepulangan pamannya ini membuat Karman sangat gembira. Karman merasa mempunyai sosok lelaki yang bisa memberinya perlindungan setelah ayahnya hilang pada masa revolusi.

Perbedaan penggunaan bahasa kedua kutipan novel tersebut adalah

	Novel I	Novel II
A	bahasa sulit dipahami menggunakan bahasa modern	bahasa mudah dipahami menggunakan bahasa sastra lama
B	bahasa sulit dipahami menggunakan bahasa modern	bahasa mudah dipahami menggunakan bahasa modern
C	bahasa mudah dipahami menggunakan bahasa modern	bahasa sulit dipahami menggunakan bahasa modern
D	bahasa mudah dipahami menggunakan bahasa sastra lama	bahasa sulit dipahami menggunakan bahasa sastra lama

Kunci Jawaban: B

Pembahasan:

Perbedaan penggunaan bahasa pada kedua novel tersebut adalah novel I banyak menggunakan majas, sehingga sulit dipahami. Novel II menggunakan bahasa sehari-hari.

24. **Indikator** : Mengidentifikasi unsur intrinsik drama

Indikator Soal : Disajikan kutipan drama, siswa dapat menentukan menentukan latar waktu drama tersebut.

Soal :

Bacalah kutipan naskah drama berikut!

(Di bangku-bangku Plaza Monumen Julini bangun tidur, Roima masih ngorok)

Julini : Sudah siang. Kang, bangun, bangun. Kita pergi sekarang sebelum diusir satpam. Kang (*mencubit Roima*)

Roima : Aduh. Apa sih?

Julini : Sudah siang. Mau ngorok sampai jam berapa? Memangnya ini hotel? (*berkemas-kemas*)

Roima : Sudah siang? Masa?

Julini : Idiih, dibilangin. Ke mana?

Roima : Kencing dulu. (*ke Monumen, kencing di situ*)

Julini : Kok di situ?

Roima : Di mana lagi?

Julini : Sudah? Kita pergi?

Roima : Tunggu. Kalau tidak salah, gubuk kita dulu ada di sini. Di situ ada kali, jembatan, dan di sana gubuk Tarsih. Gubuk Jumini dan Turkana di mana, ya?

Latar waktu pada kutipan drama tersebut adalah

- A. malam hari
- B. sore hari
- C. siang hari
- D. pagi hari

Kunci Jawaban : D

Pembahasan:

Latar waktu tersirat dalam kalimat *Sudah siang. Kang, bangun, bangun. Kita pergi sekarang sebelum diusir satpam.* Ini mengindikasikan waktu pagi hari saatnya bangun tidur

25. **Indikator** : Mengidentifikasi unsur intrinsik drama
Indikator Soal : Disajikan kutipan naskah drama, siswa dapat menentukan konflik pada drama tersebut

Soal :

Bacalah kutipan naskah drama berikut!

Gayadi : Selamat pagi.
 Murni : Untung engkau sudah datang.
 Gayadi : Mengapa untung?
 Murni : Jadi aku tidak menunggu lagi. Sudah lama aku menunggu engkau.
 Gayadi : Sudah lama?
 Murni : Saya rasa sudah bertahun-tahun. Dengan tiada aku insyaf, engkau yang samar-samar terbayang dalam hatiku.
 Gayadi : Mana mungkin aku terbayang-bayang dalam hatimu. Kita baru seminggu ini berkenalan.
 Murni : Entah, Mas. Di, mungkin engkau yang selalu kucari, baru sekarang dapat...

Konflik pada kutipan drama tersebut adalah....

- A. frustasi karena cinta yang tidak dibalas
- B. frustasi karena perkataannya tidak ditanggapi
- C. perbedaan pandangan kedua orang tentang hubungan keduanya
- D. perbedaan pandangan kedua orang tentang hubungan teman dekatnya

Kunci Jawaban: C

Pembahasan:

Konflik dalam sebuah cerita merupakan bagian yang menunjukkan adanya pertentangan dalam cerita tersebut. Biasanya konflik terjadi karena adanya benturan (ketidakserasian), baik dengan dirinya atau dengan tokoh lain.

26. **Indikator** : Menulis catatan pengalaman pada buku harian
Indikator Soal : Disajikan ilustrasi pengalaman yang mengesankan, siswa dapat menentukan catatan buku harian yang sesuai dengan ilustrasi tersebut.

Soal :

Bacalah ilustrasi berikut!

Hari Rabu, 10 September 2014, Anita mengikuti Olimpiade Matematika SMP tingkat nasional mewakili Provinsi Jawa Timur. Tidak menyangka, Anita meraih juara pertama, mengalahkan 33 provinsi lainnya. Anita sangat bangga bisa mengharumkan nama sekolah sekaligus provinsi.

Catatan buku harian Anita sesuai ilustrasi tersebut adalah ...

- A. Rabu, 10 September 2014. Hari ini sekolah kami sangat bangga karena meraih juara pertama Olimpiade Matematika tingkat nasional mewakili provinsi. Sekolahku menjadi harum namanya.
- B. Rabu, 10 September 2014. Hari ini sekolah kami sangat bangga karena meraih juara pertama Olimpiade Matematika tingkat nasional mewakili provinsi. Sekolahku menjadi harum namanya di tingkat nasional.
- C. Rabu, 10 September 2014. Hari ini aku sangat bangga karena meraih juara pertama Olimpiade Matematika tingkat nasional mewakili Provinsi Jawa Timur. Aku bisa mengharumkan nama sekolah dan provinsi.
- D. Rabu, 10 September 2014. Hari ini aku sangat bangga karena meraih juara pertama Olimpiade Matematika tingkat nasional mewakili Provinsi Jawa Timur. Namaku menjadi harum, demikian pula nama sekolah dan provinsi.

Kunci Jawaban : C

Pembahasan:

Pelaku: Anita. Bahasa ekspresi: menggunakan kata ganti *aku* dan sesuai data tersebut.

27. **Indikator** : Menulis isi pesan singkat sesuai konteks

Indikator Soal : Disajikan ilustrasi kegiatan, siswa dapat menentukan isi pesan singkat yang sesuai dengan ilustrasi tersebut.

Soal :

Cermati ilustrasi berikut!

OSIS SMP Manasuka akan mengadakan rapat persiapan bhakti sosial ke daerah bencana kekeringan. Ia meminta sekretaris OSIS untuk membuat undangan rapat.

Isi pesan singkat yang tepat berdasarkan ilustrasi tersebut adalah ...

- A. Segera buat surat undangan rapat persiapan pembukaan acara bhakti sosial.
- B. Harap mengumpulkan pengurus untuk rapat pelaksanaan acara bhakti sosial.
- C. Harap edarkan surat undangan rapat persiapan acara bhakti sosial untuk seluruh siswa.
- D. Segera sampaikan ke perwakilan kelas untuk rapat pembukaan acara bhakti sosial

Kunci Jawaban : A

Pembahasan:

Pesan singkat paling sesuai dengan ilustrasi yang diberikan terdapat pada pilihan A.

28. **Indikator** : Menulis laporan, pengumuman, dan resensi
Indikator Soal : Disajikan kalimat-kalimat laporan secara acak, siswa dapat menentukan susunan paragraf laporan yang tepat.

Soal :

Bacalah kalimat-kalimat berikut!

- (1) Di Blok Tanjung terdapat 174 sumur.
- (2) Sumur tersebut tersebar di beberapa blok.
- (3) Beberapa sumur sisanya adalah sumur tua.
- (4) Sebanyak 80 sumur masih produktif, 40 sumur injeksi.
- (5) Di lapangan Tapani Kalimantan Timur terdapat sumur aktif dan nonaktif.

Kalimat-kalimat tersebut akan menjadi paragraf laporan yang padu dengan urutan

- A. (5), (1), (2), (4), (3)
- B. (1), (2), (4), (3), (5)
- C. (5), (2), (1), (4), (3)
- D. (1), (2), (4), (3), (5)

Kunci Jawaban: C

Pembahasan:

Kata yang dirujuk sebagai penanda keterpaduan antarkalimat (5) Di lapangan Tapani Kalimantan Timur terdapat sumur aktif dan nonaktif (2) Sumur tersebut tersebar di beberapa blok. (1) Di blok Tanjung terdapat 174 sumur

29. **Indikator** : Menulis laporan, pengumuman, dan resensi
Indikator Soal : Disajikan ilustrasi kegiatan, siswa dapat menentukan teks pengumuman yang sesuai dengan ilustrasi tersebut

Soal :

Cermati ilustrasi kegiatan berikut!

OSIS SMP Husada akan mengadakan kunjungan sosial ke panti jompo. Seluruh ketua kelas harap mendaftarkan barang sumbangannya di sekretariat OSIS. Syarat dan ketentuan tertera di papan pengumuman.

Pengumuman yang tepat berdasarkan ilustrasi tersebut adalah ...

- A. Semua yang berminat menjadi panitia kunjungan sosial ke panti jompo, silakan mendaftar ke sekretariat penyelenggara.
- B. Yang berminat mengikuti kunjungan sosial ke panti jompo, segera mendaftar ke sekretariat panitia. Harap mendaftar ke sekretaris di sekretariat.

- C. Seluruh ketua kelas yang sudah mendaftarkan barang sumbangannya harap mengambil nomor undian di sekertariat. Syarat dan ketentuan tertera di papan pengumuman.
- D. Kelas yang berminat mengikuti kunjungan sosial ke panti jompo agar mendaftarkan barang sumbangannya di sekretariat. Syarat dan ketentuan tertera di papan pengumuman.

Kunci Jawaban : D

Pembahasan:

Pengumuman harus sesuai dengan keadaan sebenarnya. Berdasarkan ilustrasi, pengumuman yang paling tepat terdapat pada pilihan D.

30. **Indikator** : Menulis laporan, pengumuman, dan resensi

Indikator Soal : Disajikan data buku yang mengemukakan keunggulan dan kelemahan buku, siswa dapat menentukan paragraf resensi yang tepat.

Soal :

Perhatikan data buku berikut!

Judul	: Mengamati dan Membangun Karakter Anak Berdasarkan Golongan Darah
Penulis	: Dessie Wanda
Penerbit	: Cerdas Sehat
Tebal Buku	: vi+75 halaman

Keunggulan :

- Isinya lengkap berdasar hasil penelitian yang ada di Jepang
- Bahasanya mudah dipahami dan menggunakan kalimat yang baku

Kelemahan :

- Terlalu banyak menggunakan gambar animasi
- Bahan kertas yang digunakan mirip kertas koran yang mudah sobek

Paragraf resensi yang tepat berdasarkan data buku tersebut adalah ...

- A. Buku berjudul *Mengamati dan Membangun Karakter Anak Berdasarkan Golongan Darah* sangat bagus. Buku ini layak dibaca karena isinya lengkap dan didasarkan pada hasil penelitian yang ada di Jepang. Bahasanya mudah dipahami dan menggunakan kalimat yang baku, sayangnya kertas yang digunakan mirip koran yang mudah sobek.
- B. Buku berjudul *Mengamati dan Membangun Karakter Anak Berdasarkan Golongan Darah* sangat bagus. Buku ini layak dibaca karena isinya lengkap dan didasarkan pada hasil penelitian yang ada di Jepang. Bahasanya mudah dipahami dan menggunakan kalimat yang baku, sayangnya terlalu banyak menggunakan gambar animasi dan kertas yang digunakan mirip kerta koran yang mudah sobek.

- C. Buku berjudul *Mengamati dan Membangun Karakter Anak Berdasarkan Golongan Darah* sangat bagus. Buku ini layak dibaca karena isinya lengkap dan didasarkan pada hasil penelitian yang ada di Jepang. Bahasanya mudah dipahami dan menggunakan kalimat yang baku, banyak menggunakan gambar animasi, sayangnya kertas yang digunakan mirip kertas koran yang mudah sobek dan tidak bertahan lama.
- D. Buku berjudul *Mengamati dan Membangun Karakter Anak Berdasarkan Golongan Darah* sangat bagus. Buku ini layak dibaca karena isinya lengkap dan didasarkan pada hasil penelitian yang ada di Jepang. Bahasanya mudah dipahami dan menggunakan kalimat yang baku, banyak menggunakan gambar animasi yang menarik bagi anak, sayangnya kertas yang digunakan mirip kertas koran yang mudah sobek dan tidak bertahan lama.

Kunci Jawaban: B

Pembahasan:

Resensi: pertimbangan, ulasan, telaah sebuah buku. Tujuan resensi adalah memberitahukan kepada masyarakat umum. Adapun yang diulas dalam resensi buku adalah identitas buku, isi buku, keunggulan buku, kekurangan buku, dan saran bagi buku tersebut. Keunggulan dan kelemahan tergambar pada resensi. Kelemahan dikemukakan dengan cara dibungkus kelebihan. *Bahasanya mudah dipahami dan menggunakan kalimat yang baku, sayangnya terlalu banyak menggunakan gambar animasi dan kertas yang digunakan mirip kertas koran yang mudah sobek.*

31. **Indikator** : Menulis surat pribadi, surat dinas, dan surat pembaca
- Indikator Soal** : Disajikan kutipan surat pribadi yang bagian pembukanya dirumpangkan, siswa dapat menentukan pembuka surat pribadi yang tepat

Soal :

Bacalah kutipan surat pribadi berikut!

Adikku Dinda,

[...] Kabar Kak Rio sekeluarga baik-baik saja.

Dinda, minggu lalu Kakak mengikuti lomba robot di universitas Kakak. Kakak sangat senang karena mendapat juara pertama. Kakak mendapat hadiah uang pembinaan dan trofi dari kampus. Dalam surat ini Kakak sertakan foto-foto saat Kakak mengikuti lomba hingga penerimaan hadiah.

Salam sayang,

Kak Rio

Bagian pembuka yang tepat untuk melengkapi surat tersebut adalah ...

- A. Halo Dinda, bagaimana kabarmu?
- B. Apa kabar, Kak Rio? Semoga baik, ya.
- C. Jangan lupa segera balas surat Kak Rio.
- D. Maafkan Kakak lama tidak menyapamu.

Kunci Jawaban : A**Pembahasan:**

Kalimat kedua setelah pembuka dapat menjadi rujukan untuk kalimat pembuka.

32. **Indikator** : Menulis surat pribadi, surat dinas, dan surat pembaca
Indikator Soal : Disajikan surat dinas yang dirumpangkan bagian penutupnya, siswa dapat menentukan kalimat yang tepat untuk melengkapi surat tersebut.

Soal :

Bacalah kutipan surat berikut!

Yth. Kepala SMP Gemah Ripah 1 Purwokerto

Dengan hormat,

Dengan ini kami mengundang Kepala SMP Gemah Ripah 1 Purwokerto untuk membuka acara Pentas Seni yang akan dilaksanakan pada

hari : Sabtu, 22 Juni 2014

pukul : 19.30 WIB

tempat : Aula SMP Gemah Ripah 1 Purwokerto

Demikian undangan ini kami sampaikan. [...]

Kalimat yang tepat untuk melengkapi penutup surat tersebut adalah ...

- A. Kami mengucapkan terima kasih atas perhatian Bapak pada acara ini.
- B. Atas segala perhatian dan kehadirannya kami sampaikan terima kasih.
- C. Kami berharap Bapak dapat membantu kegiatan ini supaya berjalan lancar.
- D. Kami mengucapkan terima kasih atas kesediaan Bapak membuka acara nanti.

Kunci Jawaban : B**Pembahasan:**

Penutup surat disesuaikan dengan pernyataan sebelumnya dan menggunakan kalimat efektif.

33. **Indikator** : Menulis surat pribadi, surat dinas, dan surat pembaca
Indikator Soal : Disajikan ilustrasi tentang keadaan, siswa dapat menentukan isi surat pembaca yang sesuai dengan ilustrasi tersebut.

Soal :

Bacalah ilustrasi berikut!

Bulan Agustus 2014, petugas kontrol listrik datang ke rumah Pak Ali dan mengatakan bahwa tagihan listrik melonjak 200%. Petugas menjelaskan ini terjadi karena adanya pencurian arus listrik oleh oknum yang tidak bertanggung jawab. Pak Ali berkeberatan atas tagihan tersebut dan mengirim surat pembaca kepada PT PLN.

Surat pembaca yang sesuai dengan ilustrasi tersebut adalah ...

- A. Pak Ali terkejut melihat tagihan rekening listrik di rumahnya melonjak 200%. Dia ingin menulis surat kepada PT PLN mengapa hal itu bisa terjadi. Dia sangat keberatan.
- B. Saya sebagai petugas kontrol listrik merasa heran mengapa tagihan rekening listrik di rumah Pak Ali melonjak 200%. Tentu saja Pak Ali berkeberatan. Saya hanya petugas, tidak bisa membantu.
- C. Petugas PLN yang terhormat, di rumah saya terjadi pencurian arus listrik oleh oknum yang tidak bertanggung jawab tagihan saya bulan ini melonjak 200%. Saya berkeberatan dan tidak sanggup membayar tagihan PLN sebanyak itu.
- D. Saya, Pak Ali pelanggan PLN menyampaikan keberatan karena tagihan PLN melonjak 200%. Menurut petugas, hal ini terjadi karena adanya pencurian arus listrik oleh oknum yang tidak bertanggung jawab. Apa upaya PLN agar tidak terjadi pencurian arus listrik yang sangat sangat merugikan pelanggan.

Kunci Jawaban : C

Pembahasan: Penulisan surat pembaca disesuaikan dengan ilustrasi yang disajikan.

34. **Indikator** : Menulis rangkuman
Indikator Soal : Disajikan teks bacaan yang terdiri atas dua paragraf, siswa dapat menentukan rangkuman bacaan tersebut.

Soal :

Bacalah teks berikut!

Sayur dan buah mengandung vitamin dan mineral mulai vitamin A, C, E, asam folat, zinc, magnesium, kalsium, dan potasium. Kedua sumber nutrisi juga mengandung antioksidan, serat baik yang larut maupun tidak larut, serta zat-zat gizi dari tumbuhan.

Adapula kandungan serat, vitamin, mineral, enzim pencernaan, dan air yang tidak dapat ditemukan pada suplemen atau produk makanan lain. Dengan demikian, penting untuk mengonsumsi minimal dua porsi buah dan tiga porsi sayuran setiap hari.

Rangkuman bacaan tersebut yang tepat adalah ...

- A. Sayur dan buah mengandung vitamin dan mineral yang sangat penting.
- B. Sayur dan buah merupakan sumber nutrisi yang penting untuk dikonsumsi.
- C. Sayur dan buah mengandung vitamin dan mineral sehingga penting dikonsumsi.
- D. Sayur dan buah mengandung vitamin dan mineral serta sebagai sumber nutrisi yang tidak ditemukan pada suplemen atau produk makanan lain.

Kunci Jawaban: C

Pembahasan:

Rangkuman dapat dilakukan dengan menggabungkan gagasan-gagasan utama dari paragraf-paragraf yang ada pada bacaan tersebut.

Gagasan utama paragraf pertama: *sayur dan buah mengandung vitamin dan mineral*.
Gagasan utama paragraf kedua: *sayur dan buah penting dikonsumsi*.

35. **Indikator** : Menulis teks berita sesuai konteks
Indikator Soal : Disajikan tiga fakta/lebih, siswa dapat menentukan teks berita yang sesuai dengan fakta-fakta tersebut.

Soal :

Perhatikan fakta-fakta berikut!

1. Tanker MT Cilacap milik PT Pertamina yang berada di perairan Tanjung Pemancingan, Kabupaten Kotabaru, Kalimantan Selatan, terbakar.
2. Lima puluh tujuh kru bisa diselamatkan.
3. Terjadi pada Senin, 15 September 2014 malam.

Teks berita yang tepat berdasarkan fakta berita tersebut adalah ...

- A. Tanker MT Cilacap milik PT Pertamina yang berada di perairan Tanjung Pemancingan, Kabupaten Kotabaru, Kalimantan Selatan, terbakar. Sebanyak 57 kru bisa diselamatkan. Peristiwa itu terjadi pada Senin, 15 September 2014.
- B. Tanker MT Cilacap milik PT Pertamina yang berada di perairan Tanjung Pemancingan, Kabupaten Kotabaru, Kalimantan Selatan, terbakar. Sebanyak 57 kru bisa diselamatkan. Peristiwa itu terjadi pada Senin malam, 15 September 2014.
- C. Tanker MT Cilacap milik PT Pertamina yang berada di perairan Tanjung Pemancingan, Kabupaten Kotabaru, Kalimantan Selatan, terbakar. Sebanyak 57 kru bisa diselamatkan oleh Tim SAR setempat. Peristiwa itu terjadi pada Senin malam, 15 September 2014.
- D. Tanker MT Cilacap milik PT Pertamina yang berada di perairan Tanjung Pemancingan, Kabupaten Kotabaru, Kalimantan Selatan, terbakar. Sebanyak 57 kru bisa diselamatkan oleh Tim SAR dibantu oleh warga setempat. Peristiwa itu terjadi pada Senin malam, 15 September 2014.

Kunci Jawaban : B

Pembahasan:

Tubuh berita disusun dengan bahasa singkat, jelas, dan padat. Informasi yang sesuai fakta dalam ilustrasi, yaitu *Tanker ... terbakar, 57 kru selamat, peristiwa terjadi pada Senin malam, 15 September 2014.*

36. **Indikator** : Menulis slogan sesuai konteks

Indikator Soal : Disajikan sebuah ilustrasi, siswa dapat menentukan slogan yang sesuai dengan ilustrasi tersebut

Soal :

Bacalah ilustrasi berikut!

SMP Harapan Bangsa mengimbau kepada seluruh warga sekolah agar membuang sampah pada tempatnya untuk menciptakan lingkungan sekolah yang bersih.

Slogan yang tepat sesuai dengan ilustrasi tersebut adalah ...

- A. Sekolah bersih sekolah sehat.
- B. Lingkungan bersih pikiran jernih
- C. Lingkungan bersih pikiran sehat
- D. Lingkungan bersih lingkungan sehat

Kunci Jawaban : C

Pembahasan:

Slogan dibuat berdasarkan nama dan tujuan acara. Berdasarkan isi sesuai dengan ilustrasi. Tujuannya menciptakan lingkungan sekolah yang bersih, bahasa berciri slogan.

37. **Indikator** : Menulis iklan baris sesuai konteks

Indikator Soal : Disajikan ilustrasi penjualan barang, siswa dapat menentukan iklan baris yang sesuai dengan ilustrasi tersebut.

Soal :

Cermatilah ilustrasi berikut!

Karena memiliki kebutuhan mendesak, Bapak Haryono akan menjual mobil sedan tahun 2004, warna abu-abu metalik. Mobil terawat dan mulus. Mobil akan ditawarkan 240 juta dan masih bisa ditawar. Peminat harap menghubungi Bapak Haryono, telepon 081121151122.

Iklan baris yang tepat berdasarkan ilustrasi tersebut adalah ...

- A. Dijual segera mobil sedan warna abu-abu metalik harga 240 juta, bodi mulus, Bapak Haryono, telp 081121151122.
- B. Jual cpt BU mobil sedan thn 2004 warna abu-abu met. Bodi trwt mls 240 jt nego. Hubungi Bapak Haryono, telp 081121151122.
- C. Dijual segera mobil sedan warna abu-abu metalik harga 240 juta, bodi mulus, dijamin puas, siapa berminat hubungi Bapak Haryono, telp 081121151122.
- D. Dijual segera mobil sedan warna abu-abu metalik harga 240 juta, bodi mulus dan terawat, dijamin puas, siapa berminat hubungi Bapak Haryono, telp 081121151122.

Kunci Jawaban: B

Pembahasan:

Data sesuai ilustrasi, berciri iklan baris.

38. **Indikator** : Menyusun petunjuk melakukan sesuatu
Indikator Soal : Disajikan beberapa kalimat petunjuk secara acak, siswa dapat menentukan susunan kalimat petunjuk yang tepat.

Soal :

Bacalah petunjuk berikut!

Cara Membuat Email Gmail

- (1) Masuk ke situs <https://accounts.google.com/SignUp>
- (2) Isi formulir dengan data-data yang diminta.
- (3) Anda diminta verifikasi nomor ponsel. Silakan masukkan nomor ponsel Anda lalu pilih metode verifikasi antara pesan teks atau panggilan suara, setelah itu klik **Lanjutkan**.
- (4) Anda akan diberi angka enam digit oleh pihak *google* melalui pesan teks atau pesan suara sesuai metode yang Anda pilih sebelumnya. Masukkan angka tersebut ke halaman verifikasi *email*, lalu klik **Lanjutkan**.
- (5) Setelah semua selesai terisi, kemudian klik **Langkah berikutnya**.
- (6) Anda akan dialihkan ke halaman edit *profile*. Jika ingin menambahkan foto, klik Tambahkan foto. Jika belum ingin menambahkan foto, langsung saja klik **Langkah berikutnya**.
- (7) *Akun email* Anda telah selesai dibuat. Akan muncul halaman yang terdapat ucapan selamat datang dari pihak *google*. Silakan klik **Lanjutkan ke Gmail**.

Urutan yang tepat cara membuat *email gmail* adalah

- A. (1), (2), (4), (3), (6), (5), (7)
- B. (1), (2), (3), (4), (5), (6), (7)
- C. (1), (2), (5), (4), (3), (6), (7)
- D. (1), (2), (5), (3), (4), (6), (7)

Kunci Jawaban: D

Pembahasan:

Petunjuk disusun secara runtut dengan menganut kelogisan berpikir yang antara lain ditandai dengan penanda kohesi.

39. **Indikator** : Menulis petunjuk melakukan sesuatu
Indikator Soal : Disajikan petunjuk melakukan sesuatu yang dirumpangkan dua kalimatnya, siswa dapat menentukan kalimat yang tepat untuk melengkapi petunjuk tersebut.

Soal :

Bacalah petunjuk berikut!

Cara Membuat Kulit Lumpia Basah

- (1) Campur terigu dan garam, aduk hingga rata!
- (2) Buat lubang di tengah, lalu masukkan telur.
- (3) Aduk hingga rata dari tengah ke arah tepi perlahan sambil tuang air sedikit demi sedikit.
- (4) [...]
- (5) Panaskan pan dadar bulat berdiameter 17 cm.
- (6) Tuang satu sendok sayur adonan dan ratakan.
- (7) Masak di atas api sedang hingga bisa dilepas.
- (8) [...]
- (9) Kulit lumpia siap digunakan.

Kalimat yang paling tepat untuk mengisi bagian yang rumpang adalah ...

- A. (4) Masukkan minyak goreng, aduk hingga rata!
 (8) Angkat!
- B. (4) Nyalakan kompor!
 (8) Angkat!
- C. (4) Masukkan minyak goreng, aduk hingga rata!
 (8) Letakkan pada tempat yang rata!
- D. (4) Nyalakan kompor!
 (8) Letakkan pada tempat yang rata!

Kunci Jawaban : A

Pembahasan:

Melengkapi petunjuk dilakukan dengan cara mencermati kalimat petunjuk sebelum dan sesudah kalimat petunjuk yang dirumpangkan atau dikosongkan. Cari kalimat yang berkaitan dengan kalimat sebelum dan sesudah dirumpangkan.

40. **Indikator** : Menulis teks pidato

Indikator Soal : Disajikan sebuah ilustrasi, siswa dapat menentukan paragraf pembuka teks pidato yang sesuai dengan ilustrasi tersebut

Soal :

Bacalah ilustrasi berikut!

Dalam rangka mewujudkan program Rumah Sehat, Ketua Tim Penggerak PKK Kodya Yogyakarta menyampaikan perlunya pengelolaan dan pengolahan sampah rumah tangga agar dapat dimanfaatkan baik sebagai kompos maupun sebagai kerajinan rumah tangga.

Pembuka pidato yang tepat sesuai ilustrasi tersebut adalah ...

- A. Demikian yang dapat saya sampaikan. Cara pengelolaan dan pengolahan sampah baik sebagai kompos maupun kerajinan rumah tangga.
- B. Sebagai masyarakat yang peduli lingkungan, kita dapat mengelola sampah agar lebih bermanfaat. Langkah yang dapat dilakukan ialah memisahkan antara sampah organik dan sampah nonorganik .
- C. Sebagai masyarakat yang peduli lingkungan, kita dapat mengelola sampah agar lebih bermanfaat. Langkah yang dapat dilakukan ialah memisahkan antara sampah organik dan sampah nonorganik. Limbah rumah tangga tidak selalu harus dibuang.
- D. Terima kasih atas waktu yang disediakan untuk saya. Puji syukur kita sampaikan kepada Tuhan Yang Maha Esa sehingga kita dapat berkumpul dalam rangka mewujudkan Program Rumah Sehat melalui perlunya pengelolaan dan pengolahan sampah.

Kunci Jawaban: D

Pembahasan:

Pembuka pidato berisi ucapan puji syukur, ucapan terima kasih atas diberi kesempatan.

41. **Indikator** : Menulis teks pidato

Indikator Soal : Disajikan teks pidato yang penulisan kata sapaannya tidak tepat, siswa dapat menentukan memperbaikinya.

Soal :

Perhatikan kutipan teks pidato berikut!

Pertama-tama marilah kita panjatkan puji syukur ke hadirat Allah swt. Karena pada hari yang cerah ini kita dapat berkumpul dalam keadaan sehat wal afiat dalam acara Perpisahan Siswa SMP Mekar Sari. Saya atas nama ketua pelaksana mengucapkan terima kasih kepada kepala sekolah, bapak/ibu guru yang telah banyak menyumbangkan tenaga dan pikiran demi terlaksananya acara ini, serta panitia yang telah mengizinkan saya berdiri di sini menyampaikan salam perpisahan di hadapan para hadirin. (...) Demikian sambutan dari saya. Terima kasih atas segala perhatian dan mohon maaf atas segala kekurangan.

Kalimat yang tepat untuk melengkapi pidato yang rumpang tersebut adalah ...

- A. Kami atas nama panitia tidak lupa mohon maaf yang sebesar-besarnya apabila dalam penyambutan, penyediaan tempat, dan lain-lain terdapat hal-hal yang kurang berkenan di hati Bapak dan Ibu.
- B. Kami atas nama ketua OSIS tidak lupa mohon maaf yang sebesar-besarnya apabila dalam penyambutan, penyediaan tempat, dan lain-lain terdapat hal-hal yang kurang berkenan di hati Bapak dan Ibu.
- C. Kami atas nama panitia mengucapkan terima kasih kepada sekolah dan tidak lupa mohon maaf yang sebesar-besarnya apabila dalam penyambutan, penyediaan tempat, dan lain-lain terdapat hal-hal yang kurang berkenan di hati Bapak dan Ibu.
- D. Kami atas nama ketua OSIS mengucapkan terima kasih kepada sekolah dan tidak lupa mohon maaf yang sebesar-besarnya apabila dalam penyambutan, penyediaan tempat, dan lain-lain terdapat hal-hal yang kurang berkenan di hati Bapak dan Ibu.

Kunci Jawaban : A

Pembahasan:

Melengkapi teks pidato dilakukan dengan cara mencermati kalimat sebelum dan sesudah yang dirumpangkan atau dikosongkan. Cari kalimat yang berkaitan dengan kalimat sebelum dan sesudah dirumpangkan.

42. **Indikator** : Menulis rumusan masalah karya ilmiah/saran karya ilmiah/daftar pustaka

Indikator Soal : Disajikan tema karya ilmiah, siswa dapat menentukan rumusan masalah karya ilmiah yang tepat berdasarkan tema.

Soal :

Perhatikan tema karya ilmiah berikut!

Menumbuhkan minat dan motivasi membaca siswa

Rumusan masalah yang tepat sesuai tema tersebut adalah ...

- A. Kapan minat dan motivasi membaca dapat dilakukan?
- B. Mengapa minat dan motivasi membaca perlu ditumbuhkan?
- C. Bagaimana menumbuhkan minat dan motivasi membaca siswa?
- D. Di mana siswa dapat menumbuhkan minat dan motivasi membaca?

Kunci Jawaban: C

Pembahasan:

Rumusan masalah berisi pertanyaan. Rumusan masalah cirinya singkat, jelas, dan terarah serta dikemukakan secara ilmiah. Rumusan masalah tidak boleh keluar dari topik yang diteliti atau dibahas. Rumusan masalah menggunakan kata tanya yang memerlukan penjelasan, jawaban panjang dan mendetail (bagaimana, mengapa, apakah, ...)

43. **Indikator** : Menulis rumusan masalah karya ilmiah/saran karya ilmiah/daftar pustaka

Indikator Soal : Disajikan simpulan karya ilmiah, siswa dapat menentukan saran berdasarkan simpulan karya ilmiah.

Soal :

Bacalah simpulan karya ilmiah berikut!

Berdasarkan hasil penelitian dapat disimpulkan bahwa rendahnya minat baca siswa disebabkan kurang bervariasinya jenis buku yang ada dan kurang efektifnya layanan administrasi yang ada di perpustakaan sekolah

Saran yang tepat berdasarkan simpulan karya ilmiah tersebut adalah ...

- A. Perpustakaan sekolah hendaknya menambah variasi jenis buku dan petugas layanan administrasi.
- B. Perpustakaan sekolah hendaknya menambah variasi jenis buku yang ada dan mengefektifkan layanan administrasi.
- C. Perpustakaan sekolah hendaknya menambah variasi jenis buku yang ada dan meningkatkan layanan administrasi.
- D. Perpustakaan sekolah hendaknya menambah variasi jenis buku yang ada dan meningkatkan kemampuan petugas administrasi.

Kunci Jawaban : B

Pembahasan:

Saran dalam karya tulis adalah pendapat atau anjuran yang disampaikan, merujuk pada hasil penelitian. Kata kunci: ... *kurang bervariasinya jenis buku yang ada dan kurang efektifnya layanan administrasi yang ada di perpustakaan sekolah*

44. **Indikator** : Menulis rumusan masalah karya ilmiah/saran karya ilmiah/daftar pustaka

Indikator Soal : Disajikan data dua buku, siswa dapat menentukan penulisan daftar pustaka yang sesuai dengan data tersebut

Soal :

Cermati data buku berikut!

Berdasarkan hasil penelitian dapat disimpulkan bahwa rendahnya minat baca siswa disebabkan kurang bervariasinya jenis buku yang ada dan kurang efektifnya layanan administrasi yang ada di perpustakaan sekolah

Penulisan daftar pustaka yang tepat berdasarkan kedua data buku tersebut adalah ...

- A. Hasan Alwi. 1998. *Tata Bahasa Baku Bahasa Indonesia*. Jakarta. Balai Pustaka, Gorys Keraf. 2007. *Argumentasi dan Narasi*. Jakarta. Gramedia Pustaka Utama.
- B. Hasan Alwi. 1998. *Tata Bahasa Baku Bahasa Indonesia*. Jakarta: Balai Pustaka, Gorys Keraf. 2007. *Argumentasi dan Narasi*. Jakarta: Gramedia Pustaka Utama.
- C. Alwi, Hasan. 1998. *Tata Bahasa Baku Bahasa Indonesia*. Jakarta. Balai Pustaka, Keraf, Gorys. 2007. *Argumentasi dan Narasi*. Jakarta. Gramedia Pustaka Utama.
- D. Alwi, Hasan. 1998. *Tata Bahasa Baku Bahasa Indonesia*. Jakarta: Balai Pustaka, Keraf, Gorys. 2007. *Argumentasi dan Narasi*. Jakarta: Gramedia Pustaka Utama

Kunci Jawaban : D

Pembahasan:

Penulisan daftar pustaka diawali dengan nama pengarang, tahun terbit, judul buku, nama kota, dan nama penerbit. Nama pengarang yang terdiri dari dua kata atau lebih dibalik. Judul buku dicetak miring.

45. **Indikator** : Menyunting kalimat, ejaan/tanda baca, pilihan kata

Indikator Soal : Disajikan kalimat tidak efektif, siswa dapat menentukan perbaikan kalimat tersebut..

Soal :

Perhatikan kalimat berikut!

Mobilnya rusak dalam perjalanan antara Bandung dan Sumedang.

Perbaikan kalimat tersebut yang tepat adalah ...

- A. Mobilnya rusak dalam perjalanan antara Bandung dan Sumedang.
- B. Mobilnya rusak dalam perjalanan antara Bandung ke Sumedang
- C. Mobilnya rusak dalam perjalanan dari Bandung ke Sumedang.
- D. Mobilnya rusak dalam perjalanan dari Bandung dan Sumedang.

Kunci Jawaban : C

Pembahasan:

Penggunaan kata *antara* serta *kata* tidak sesuai dengan maksud kalimat tersebut

46. **Indikator** : Menyunting kalimat, ejaan/tanda baca, pilihan kata
Indikator Soal : Disajikan kalimat yang salah menggunakan tanda bacanya, siswa dapat menentukan perbaikan penulisan tanda baca tersebut

Soal :

Perhatikan kalimat berikut!

Maaf sang raja saya datang terlambat. Ada singa lain yang tadi memburu saya

Perbaikan penggunaan tanda baca yang tepat pada kalimat tersebut adalah ...

- A. Maaf sang raja saya datang terlambat. Ada singa lain yang tadi memburu saya, kata kelinci.
- B. Maaf sang raja, saya datang terlambat. Ada singa lain yang tadi memburu saya, kata kelinci.
- C. “Maaf sang raja, saya datang terlambat. Ada singa lain yang tadi memburu saya” kata kelinci.
- D. “Maaf sang raja, saya datang terlambat. Ada singa lain yang tadi memburu saya”, kata kelinci.

Kunci Jawaban : D

Pembahasan:

Sesuai dengan kaidah EYD. Penggunaan tanda baca (.) dan penggunaan tanda baca (“”).

47. **Indikator** : Menyunting kalimat, ejaan/tanda baca, pilihan kata
Indikator Soal : Disajikan kalimat yang tidak tepat pilihan katanya, siswa dapat menentukan perbaikan pilihan kata tersebut yang tepat.

Soal :

Perhatikan kalimat berikut!

Kehadiran tokoh masyarakat yang memiliki wawasan budaya yang memadahi *membuat tenteram* warga di daerahnya.

Kata yang tepat untuk mengganti kata bercetak miring pada kalimat tersebut adalah ...

- A. Kehadiran tokoh masyarakat yang memiliki wawasan budaya yang memadahi menenteramkan warga di daerahnya.
- B. Kehadiran tokoh masyarakat yang memiliki wawasan budaya yang memadahi membuat tenteram warga di daerahnya.
- C. Kehadiran tokoh masyarakat yang memiliki wawasan budaya yang memadahi menjadikan tenteram warga di daerahnya.
- D. Kehadiran tokoh masyarakat yang memiliki wawasan budaya yang memadahi menciptakan ketenteraman warga di daerahnya.

Kunci Jawaban : B

Pembahasan:

Pilihan kata terkait juga dengan keefektifan kalimat.

48. **Indikator** : Melengkapi pantun

Indikator Soal : Disajikan pantun yang larik sampiran/isinya dirumpangkan, siswa dapat melengkapinya dengan tepat

Soal :

Perhatikan pantun berikut!

[...] (1)
 [...] (2)
 Jika kamu suka berbagi
 Kelak hidupmu akan mulia

Larik yang tepat untuk melengkapi pantun tersebut adalah

- A. (1) Bunga mawar mekar pagi
 (2) Ditiup angin sepoi-sepoi
- B. (1) Bunga mawar mekar pagi
 (2) Tampak indah dalam cahaya
- C. (1) Bunga mawar hidup di taman
 (2) Indah nian dipandang mata
- D. (1) Bunga mawar hidup di taman
 (2) Ditiup angin sepanjang masa

Kunci Jawaban : B

Pembahasan:

Sesuai syarat pantun dan data pada ilustrasi. Syarat pantun bersajak abab; baris pertama dan kedua sampiran, sedangkan baris ketiga dan keempat merupakan isi.

49. **Indikator** : Melengkapi puisi

Indikator Soal : Disajikan puisi yang lariknya dirumpangkan, siswa dapat melengkapi puisi dengan larik bermajas.

Soal :

Perhatikan kutipan puisi berikut!

Bersandar pada tari warna pelangi
Kau depanku bertudung sutera senja
Di hitam matamu kembang mawar dan melati
[...]
Antara kita mati datang tidak membelah ...
ruang angkasa awan bergelut

Larik bermajas yang tepat untuk melengkapi bagian rumpang puisi tersebut adalah ...

- A. Harum rambutmu semerbak
- B. Harum rambutmu penuh pesona
- C. Harum rambutmu sangat mempesona
- D. Harum rambutmu mengalun bergelut senja

Kunci Jawaban : C

Pembahasan:

Kita dapat melengkapi puisi rumpang dengan memperhatikan larik sebelum dan sesudah bagian yang dirumpangkan serta memperhatikan penggunaan majas.

50. **Indikator** : Melengkapi naskah drama

Indikator Soal : Disajikan naskah drama yang dirumpangkan beberapa dialognya, siswa dapat menentukan dialog yang tepat untuk melengkapi naskah drama tersebut.

Soal :

Perhatikan kutipan naskah drama berikut!

Ibu Guru : (berdiri di depan kelas) Murid-murid bulan depan sudah mulai Ujian Nasional. Bagaimana, apakah kalian sudah siap?
Murid 1 : Belum, Bu. Saya rasa belum semuamateri ujian saya kuasai. Saya ingin belajar giat Bu agar saya dapat menguasai materi.
Murid 2 : [...] (1)
Murid 3 : Benar Bu. Apalagi tahun lalu banyak siswa sekolah kita yang tidak lulus Ujian Nasional Bu. (dengan nada suara serak dan agak keras. Raut muka tampak sedih dan cemas)
Ibu Guru : Tenang anak-anak, Ibu guru paham apa yang kalian khawatirkan. ... Untuk itu, Ibu sudah menyusun dan menyiapkan rencana.
Murid 1,2, 3 : [...] (2)

Dialog yang tepat untuk melengkapi naskah drama tersebut adalah ...

- A. (1) Ya, Bu. Saya takut Bu. Saya takut kalau sampai tidak lulus nanti.
(2) Apa, apa rencananya, Bu?
- B. (1) Ya, Bu. Saya juga Bu. Saya takut kalau sampai tidak lulus nanti.
(2) Apa nama programnya, Bu?
- C. (1) Ya, Bu. Saya juga Bu. Saya takut kalau sampai tidak lulus nanti.
(2) Apa, apa rencananya, Bu?
- D. (1) Ya, Bu. Saya takut juga. Saya takut kalau sampai tidak lulus nanti.
(2) Iya, Ibuku sayang.

Kunci Jawaban : C

Pembahasan:

Melengkapi dialog dalam naskah drama harus memperhatikan dialog sebelum dan sesudahnya. Hal ini dimaksudkan agar dialog yang dimasukkan pada bagian yang rumpang menjadi padu.